

# Memòria 2023



**Amb les persones,  
fem de les diferències oportunitats**

intress

# Índex

**3** Presentació

**5** Construint l'Univers d'Intress

**6** Com treballem

**7** Qui som

**8** Àrees d'acció

**8** Infància i família

**10** Igualtat i gènere

**12** Salut mental

**14** Justícia i inclusió social

**16** Promoció de l'autonomia

**18** Capacitats diverses

**19** Joves

**20** Servei de suport a la persona

**21** Centres especials de treball

**22** Consultoria

**23** Noves oportunitats

**24** Associació Gira-Sol

**26** Intress Solidari

**28** Formació interna

**29** Premis i reconeixements

**29** Les aliances a Intress

**32** Concursos

**33** Creiem en la sensibilització

**34** Comissió de Publicacions

**35** Col·laboracions corporatives

**36** Resultats 2023

**37** Els nostres resultats

**41** Els serveis d'Intress



# Us donem la benvinguda

Volem mostrar-vos en aquest document els principals fets i dades d'Intress de 2023. És impossible reflectir amb detall el que ha passat en una entitat que gestiona més de 200 serveis, que atén més de 50.000 persones i que supera les 50 aliances estratègiques, però sí que es pot transmetre tot allò assolit en relació amb les línies prioritàries i reptes que conformen el programa de govern de la Junta Directiva, i inscrits al Pla Estratègic de l'entitat, un Pla que està tenint un grau de compliment esplèndid.

El primer repte és la incidència social i política. L'any passat va ser un període ric en campanyes i accions de sensibilització. Des de la defensa dels drets coincidint amb les eleccions generals a les jardineres feministes, des de les campanyes d'acolliments als dies mundials de la persona gran, la salut mental o contra la violència de gènere. El 2023 s'ha produït un avenç quantitatiu en la presència d'Intress a posicions d'interlocució amb l'administració i en la generació de continguts de posicionament davant de situacions de vulnerabilitat social i de sensibilització. La Junta se sent orgullosa del desenvolupament de totes aquestes campanyes i accions, i també de la col·lecció de Contes amb Valors com a element de visibilitat institucional.

Pel que fa al segon repte, el tecnològic, l'any 2023 ha començat a mostrar els primers fruits de la important inversió econòmica i de treball realitzada el 2022. Intress s'ha modernitzat tecnològicament, ha incorporat noves eines i les ha unificat i estès per a tota la organització i també ha començat a generar suports tecnològics que tinguin una incidència

directa a les persones ateses. Aquest gran canvi es completarà el 2024. I no ens podem sostreure de dir que una part d'aquest desenvolupament s'està destinant a generar noves eines tecnològiques des de la innovació disruptiva.

El tercer repte és el de la flexibilitat, el desenvolupament de nous serveis des de l'adaptació, i també considerem que s'ha aconseguit àmpliament el 2023. Com es mostrarà a continuació, ha estat un any de rècords, de persones ateses, de nombre de serveis gestionats, de facturació, de persones treballadores, etc. I a més, millorant contínuament la qualitat de l'atenció oferta, amb un alt nombre d'hores de formació i amb el desenvolupament de models d'atenció propis.

El quart repte, el de la participació, també està en procés. S'ha impulsat i millorat la participació de les persones ateses als serveis, i també a nivell d'associació s'han promogut observatoris que mobilitzin i aprofitin el coneixement de les persones sòcies de l'entitat.

Per acabar, igual que en anys anteriors, volem expressar el convenciment que Intress aconsegueix tots aquests objectius i resultats perquè les persones que hi treballen s'esforcen per aconseguir-los, perquè són persones compromeses amb la tasca, amb la missió d'Intress, amb la millora del coneixement i amb l'atenció de la màxima qualitat i proximitat. De la mateixa manera, també volem agrair la feina i la dedicació d'Intress Solidari, dels Comitès d'Ètica i Publicacions i de totes aquelles persones que han ajudat que Intress ofereixi la Memòria anual que es reflecteix a continuació.



Javier Jiménez  
VICEPRESIDENT



Belén Albizu  
PRESIDENTA



Coloma Reynés  
TRESORERA



J.M. Cañamares  
SECRETARI

## JUNTA DIRECTIVA



Josep Serrano  
VOCAL



Rosa Solà  
VOCAL



Júlia  
Montserrat  
VOCAL



**221**  
serveis




**2.020**  
professionals



**52.350**  
persones ateses



**64**  
persones  
voluntàries



**83**  
persones sòcies

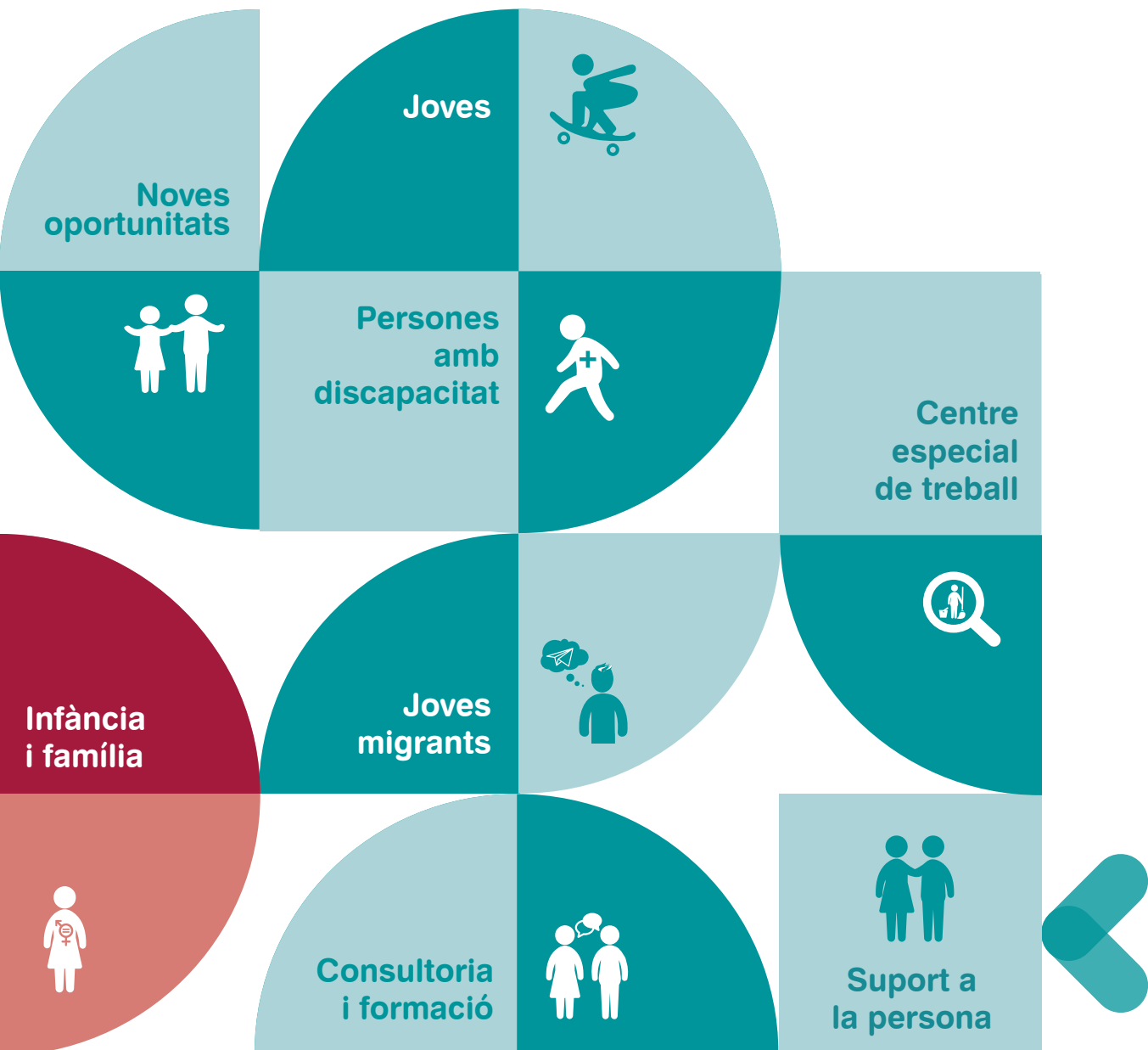


**73,5**  
milions d'euros  
gestionats





# Construint l'Univers d'Intress



# Com treballem

Podeu consultar l'aplicació del Pla Estratègic de cada apartat en frases dins d'un requadre groc.

## Un Pla Estratègic amb reptes i línies de manteniment

### ELS 4 REPTES

- Enfortir la incidència social d'Intress
- Fer de les diferències oportunitats, generant creixement i desenvolupament, responnent a necessitats socials
- Fer d'Intress una entitat del saber
- Desenvolupar la tecnologia en tots els seus vessants a Intress

### LES 5 LÍNIES DE MANTENIMENT

- Garantir i assegurar la sostenibilitat econòmica
- Cura de les persones professionals d'Intress
- Garantir la governabilitat de la nostra entitat
- Oferir serveis excel·lents que generin alta satisfacció
- Desenvolupar una gestió eficient

## Així arribem a les persones

Generem creixement i desenvolupament que promou nous projectes creatius davant les noves necessitats socials

### VALORS

Creença en la llibertat de la persona

Equitat

Creativitat

Proximitat

Feminisme

Sostenibilitat

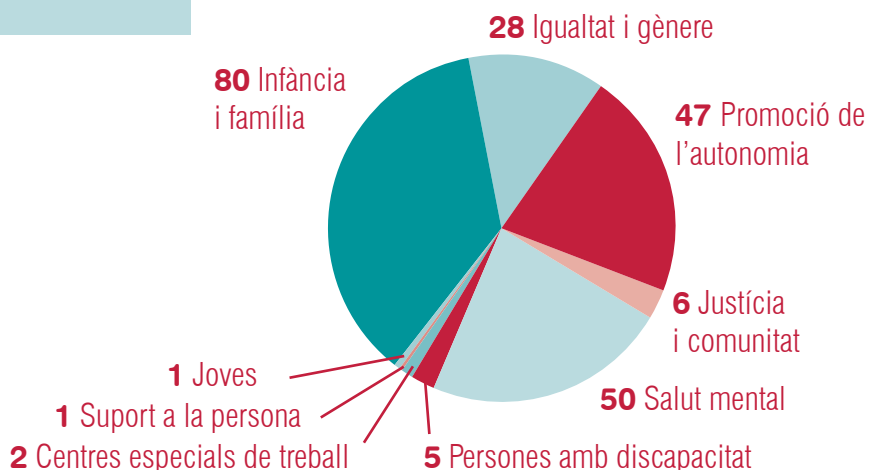
Confiança

El conjunt de persones treballadores que componem Intress som 2.020, i estem distribuïdes en 3 zones, amb 3 seus, i abastant 4 grans territoris.

- Zona Nord: Catalunya
- Zona Centre: Comunitat de Madrid, Extremadura i Castella La Manxa
- Zona Est: Illes Balears

Durant l'any 2023 Intress ha gestionat

**221**  
serveis



## Qui som

Som una entitat que impulsa la transformació social cap a una justícia social més gran i equitat per a les persones, desenvolupant projectes socials. Treballem perquè les persones puguin exercir els seus drets i escollir com volen viure.

Intress es va crear el 1984 a Barcelona i està declarada d'utilitat pública. L'entitat està integrada per l'Associació Intress, la Fundació Intress per a la Integració, l'associació per a la salut mental Gira-Sol, l'empresa d'inserció Creix, el Centre Especial de Treball Intress Catalunya i el Centro Especial de Empleo Intress. I el nostre propòsit és "Amb les persones, fem de les diferències oportunitats".

Som pioneres en el disseny i la implementació dels programes d'intervenció social més innovadors. La nostra capacitat de gestió va lligada al nostre coneixement, que

# “

**Treballem perquè les persones puguin exercir els seus drets i escollir com volen viure.**

evoluciona constantment: el compartim i difonem. Així ha estat des dels inicis, ja que Intress va facilitar formacions especialitzades i aportar coneixement clau en els primers anys de creació dels serveis socials de l'administració pública.

Treballem amb un model d'atenció centrat en la persona i en la promoció de la seva autonomia i sempre que és necessari, creem aliances amb altres entitats o actors socials per treballar en xarxa. Actualment disposem d'una estructura de Coneixement integrada per grans àrees: Infància i Família (des de 2024 serà Infància i Famílies, i Joves i Comunitat), Salut Mental, Igualtat i Gènere, Justícia i Inclusió Social, Promoció de l'Autonomia i Noves Oportunitats.

### Missió

Som una entitat que impulsa la transformació social cap a una major justícia i equitat per a les persones, desenvolupant projectes socials.

### Propòsit

AMB LES PERSONES, FEM DE LES DIFERÈNCIES OPORTUNITATS.

### Visió

Ser una organització sostenible que des de la gestió del saber contribueix a la transformació social, realitzant projectes i investigacions que generen oportunitats de desenvolupament a les persones i a la comunitat.

## L'Àrea de Suport General, certificada amb la ISO 9001:2015

L'equip de l'Àrea de Suport General d'Intress (ASG) s'ha sotmès a l'auditoria externa de la ISO 9001, liderada des de l'Àrea de Sistema de Gestió de l'entitat. Es tractava de renovar la certificació, fent èmfasi en tot l'esforç, la millora contínua i la sistematització que es duu a terme en l'Àrea de Suport General.

El procediment ha finalitzat aquest any 2024 sense que es presentin no-conformitats ni observacions. Des de Bureau Veritas han felicitat a tots els departaments pel treball realitzat i la implicació en el projecte i han posat en relleu els punts forts del sistema i l'entitat. Entre d'altres, l'auditora externa ha assenyalat que Intress ha realitzat una excel·lent anàlisi del context, definició i seguiment d'objectius a través del Pla Estratègic 2021-2024.

També valora molt positivament l'Informe de Revisió per la Direcció, per ser complet i exhaustiu, així com l'elaboració d'informes de satisfacció, anàlisis posteriors de resultats, propostes de millora i seguiment d'indicadors. L'equip de Sistema de Gestió comparteix la felicitació per aquest bon resultat amb el conjunt de persones i departaments implicats.

ISO 9001

**BUREAU VERITAS**  
Certification



# ÀREES D'ACCIÓ

Desenvolupar serveis excel·lents que generin alta satisfacció

## Infància i família

Durant el 2023 ha estat molta l'activitat realitzada des de l'àrea tenint en compte que ja es comptabilitza un equip humà de més de mil persones en aquest àmbit d'Intress. Per això, s'ha continuat treballant amb el nostre model d'atenció a la persona i el seu coneixement a tots els serveis i projectes.

Aquest any 2023, novament, ha estat marcat per un increment molt significatiu d'arribades de joves migrats sols (sobretot de l'Àfrica subsahariana) i per la sobreocupació de molts dels centres d'acolliment amb infants de curta edat, la qual cosa ha suposat tant una ampliació de places com l'obertura de nous serveis. En aquest sentit, cal dir que, a inicis d'any, es va obrir el Centre d'Acolliment La Raureta a Arenys de Mar i durant l'últim trimestre de 2023 vam obrir el Centre d'Acolliments Camins a la ciutat de Reus, el CRAE Margalló a la ciutat de Tortosa, el SPE Lira a Tarragona i el SPAAi Vela a Altafulla. Pel que fa a serveis ambulatoris hem obert un nou Punt de Trobada a Terrassa i dos Barnahus, un a Lleida i l'altre a la Seu d'Urgell.

Al llarg de tot l'any, s'ha estat treballant per a l'adequació dels centres i la cerca de nous espais. Destaquem el temps emprat i les dificultats per trobar cases on instal·lar aquests serveis per a infants i joves tutelats i la resistència dels ens locals per acollir aquests centres a prop dels seus pobles i barris. S'ha treballat i continuarem lluitant per protegir el dret que tenen la infància i l'adolescència a ser cuidada i a poder viure en pobles i ciutats amables. Hem aconseguit l'ampliació de places a serveis que ja gestionem com 2 places a la Llar Llevant i 2 places als Pils de Balaguer, un augment d'hores del servei ASI de 608 hores anuals a 912.

Continuem treballant pels serveis d'intervenció socioeducativa i formant part de l'equip d'assessores de la Diputació de Barcelona per a la implantació de nous serveis al territori. En aquest sentit, cal dir que durant el 2023 hem guanyat el SIS Tallaferró a la ciutat d'Arenys de Mar.

Ha estat també un any on s'ha continuat advocant per les investigacions i les jornades. Destaquem la publicació d'una ponència sobre la identificació de vincles familiars i xarxes socials de joves que han migrat sols a Catalunya al llibre *Adolescentes migrantes sin referentes familiares* i la publicació de la investigació "L'assetjament escolar en els Centres Residencials d'Acció educativa (CRAE)". Així mateix, vam realitzar una jornada sobre "Vincles familiars i xarxa social de joventut que migra sola" al Palau Macaya i la presentació d'una ponència sobre la intervenció al CREI presentada al II Congrés Nacional de l'ADP-CETS.

I pel que fa a les investigacions hem participat en una investigació de la FEIAB sobre "Sortides no autoritzades dels programes residencials de protecció de Mallorca" i la participació en un estudi de validació d'un instrument d'entrevista amb infants i joves en acolliment en família aliena amb la Universitat de Barcelona i GRISIJ. S'ha participat en un total de quatre Grups d'Avanç Tècnic (GATS): un sobre intervenció amb adolescents des de la traumateràpia en els punts de trobada, un sobre ASI en centres residencials, un sobre unificació de criteris als serveis d'acolliments familiars i un sobre medi ambient.



**13.707** persones ateses



**80** serveis



**756** llocs de treball

77% dones - 23% homes



També volem destacar la importància de la participació en projectes europeus (Next Generation), durant aquest 2023, i s'ha participat en un projecte IMEX sobre itineraris d'emancipació d'èxit.

Els Contes amb Valors continuen essent una aposta d'entitat, per fer arribar a infants i adolescents temàtiques adaptades a un llenguatge més comprensible, destacant aquest any 2023 la publicació del conte sobre els Punts de Trobada "La Wanda i el Noa a l'illa de les jirafes".

Des de l'àrea hem continuat creant i teixint aliances amb les entitats del tercer sector, en el marc de diferents plataformes, taules i comissions de treball. I continuem presents en l'equip de governança de diverses federacions.

I no volem acabar sense agrair a totes les persones treballadores de l'entitat i en especial les de l'Àrea d'Infància i Família, per un cop més, haver estat capaces de donar resposta a les necessitats del moment i per sostenir i tirar endavant aquest 2023, marcat novament per l'obertura de nous serveis. Comptem amb uns equips de treball amb persones compromeses i implicades en donar resposta immediata i actuar amb diligència en tot moment.



## Els nostres serveis per a nens i nenes

**30** RESIDENCIALS

**16** ACOLLIMENT I ADOPCIONS

**11** CENTRES PER A JOVES MIGRANTS

**8** MILLORA DE LES RELACIONS FAMILIARS

**7** ACOMPANYAMENT ESPECIALITZAT

**8** MEDI OBERT I C.O.



“

Continuarem lluitant pel dret que té la infància i adolescència a ser cuidada i a poder viure en localitats amables.

“

Des de 2024, l'Àrea s'obre a dos àmbits d'actuació: Infància i famílies, i Joves i comunitat.

# Igualtat i gènere

Aquest any 2023, des de l'Àrea d'Igualtat i Gènere hem continuat aprofundint en la revisió del nostre model d'intervenció, amb l'objectiu d'adaptar-lo a les noves realitats i necessitats socials emergents, i donar-li un caràcter més operatiu, de cara a poder-lo concretar a les diferents realitats dels serveis. Per això, hem buscat referències a l'enfocament de drets humans, la perspectiva de gènere, el transfeminisme, l'ecofeminisme i els feminismes decolonials.

Com a conseqüència, hem ampliat els col·lectius de persones a qui van dirigits els serveis i el treball de l'Àrea d'Igualtat i Gènere, acompanyant també víctimes de LGTBIfòbia i dones en situació de tràfic i prostitució.

La nostra nova missió, també revisada l'any passat, és "Som un equip de professionals que lidera iniciatives transformadores per erradicar les violències generades pel sistema cisheteropatriarcal" i la visió és la de "Ser un referent al sector que doni resposta a noves necessitats i incideixi en les polítiques públiques".

Pel que fa als serveis de l'àrea, aquest any s'han renovat la gestió, a Zona Centre, de la Casa 3, Centre residencial per a dones víctimes de violència de gènere i les seves filles i fills, de la Comunitat de Madrid, i a Zona Est del Projecte Aurora, Servei d'acolliment per a víctimes de violències masclistes i LGTBIfòbiques.

A Zona Nord, s'ha renovat la gestió dels set pisos d'acolliment a dones i filles i fills del Consorci de Serveis

Socials de Barcelona, també del Servei d'Atenció i Acolliment d'Urgència del Baix Llobregat, per a dones en situació de violència masclista i filles i fills, i la Línia Telefònica d'Atenció Especialitzada per a víctimes de violència masclista (Línia 900 900 120).

D'altra banda, hem donat continuïtat a la gestió de la campanya No i Punt del Consell de Mallorca, de sensibilització, prevenció i atenció a les violències sexuals a l'àmbit de l'oci nocturn. La preparació i l'especialització del personal de l'equip d'aquest servei ha permès atendre diverses víctimes *in situ*, fent una primera intervenció en situació de crisi.

Com a entitat referent en el coneixement sobre perspectiva de gènere i violències masclistes, les professionals de l'àrea han impartit formacions a equips professionals externs a Intress. A Zona Est s'ha realitzat capacitació a professionals sobre violències sexuals i s'ha participat en jornades especialitzades del Consell de Mallorca. De la mateixa manera, a Catalunya s'ha realitzat capacitació a professionals de l'Administració sobre igualtat i perspectiva de gènere, a través de la col·laboració amb ECAS (Entitats Catalanes d'Acció Social).

A Zona Centre s'ha realitzat capacitació a professionals de la Direcció General de Polítiques d'Igualtat i contra la Violència de Gènere, serveis socials i professionals de l'àmbit de la salut mental.



**24.683** persones ateses



**28** serveis



**196** llocs de treball

96% dones - 4% homes





De la mateixa manera, s'ha col·laborat amb diferents institucions educatives, de cara a formar professionals interessades a treballar en l'abordatge a les violències masclistes.

Pel que fa a la prevenció i la sensibilització, hem continuat denunciant els feminicidis contra dones i la violència vicària contra les seves filles i fills, a través de les diferents xarxes socials.

També hem realitzat una campanya especial de vídeos dels Serveis al 25N, hem publicat el conte "Nika la Pulpita" (col·lecció Contes amb Valors d'Intress) i hem elaborat un manifest contra l'ús del masculí genèric per part d'algunes institucions públiques. Tot plegat, amb l'objectiu d'incrementar la nostra col·laboració i presència a l'hora de fer incidència social, en aquesta lluita contra les diferents expressions de les violències masclistes.

Des d'aquesta àrea continuem amb el compromís de gestionar serveis i recursos que treballin en la prevenció i/o atenció a les diferents manifestacions de les violències masclistes, així com aquells que promocionin la igualtat entre dones i homes. Per tot això, comptem amb un gran equip de professionals, amb experiència i coneixement especialitzat, i compromeses en l'acompanyament de qualitat a les persones en situació de violència, des d'una perspectiva de gènere i feminista.

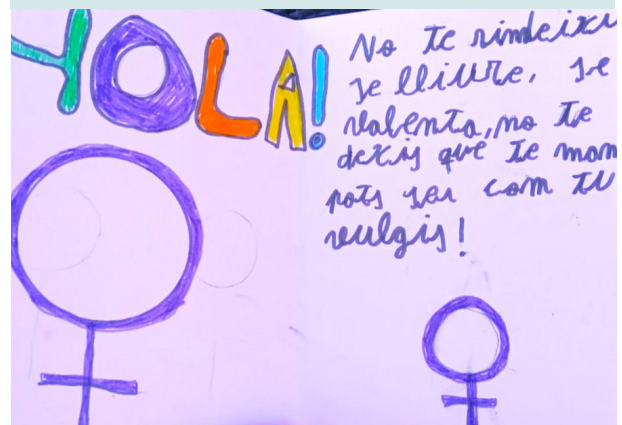


“

Els darrers temps hem ampliat els col·lectius de persones a qui van dirigits els serveis i el treball de l'Àrea d'Igualtat i Gènere.

## Els nostres serveis per a dones

- 5 CENTRES D'ACOLLIDA
- 3 ATENCIÓ A URGÈNCIES I EMERGÈNCIES
- 14 PISOS AMB SUPORT
- 3 AMBULATORIS D'ATENCIÓ ESPECIALITZADA
- 1 ATENCIÓ TELEFÒNICA ESPECIALITZADA
- 2 EMPODERAMENT, PROMOCIÓ DE LA IGUALTAT, AUTONOMIA I SENSIBILITZACIÓ



“

Volem ser un referent al sector que doni resposta a noves necessitats i incideixi en les polítiques públiques.

# Salut mental

Aquest 2023 l'Àrea de Salut Mental ha mantingut tots els serveis gestionats i ha crescut lleugerament.

La gestió de serveis és molt estable, perquè la majoria estan sota el paraigua d'un Acord Marc, Concert o Concurs, i tenen un horitzó d'entre 4 i 10 anys de seguretat en la seva gestió. El proper Acord Marc serà l'any 2025, i el Concert a Catalunya arriba molt més enllà, i per això es parla d'una situació molt estable pel que fa a la gestió.

El 2023 s'han produït canvis i augments de places:

- S'ha crescut en 40 places en els últims centres oberts a Vallecas i Tetuan, i al Centre de Dia Móstoles, a Madrid.
- S'ha augmentat el nombre de persones ateses al Servei de Suport a les Persones i al Servei per a l'Autonomia al Propi Domicili de Lleida.
- S'ha iniciat el Programa de Benestar Emocional a Gira-Sol a Mallorca, i s'han concertat dos serveis importants: Inserció Laboral i Atenció integral i promoció de l'autonomia (denominat "Visibles").
- S'ha obert un nou pis privat a Madrid i un altre de suport al Programa de Suport a l'Autonomia al Propi Domicili a Lleida.

Són quatre els fets més rellevants d'aquest 2023. El primer és l'augment important de tarificació en el Programa de Suport a l'Autonomia en el Propi Domicili, que ha permès conformar els equips professionals amb més persones i més potència tècnica. Suposarà un canvi substancial i una millora en la forma d'atendre les persones amb trastorn mental greu en el seu propi entorn de vida.

El segon és la participació al projecte DIGISEM, auspiciat des dels fons Next Generation del Ministeri de Drets Socials, Consum i Agenda 2030. Tant des de Gira-Sol com des d'Intress s'ha apostat per un projecte per testar l'impacte que les noves tecnologies poden tenir en l'atenció a les persones amb diagnòstic en trastorn mental greu. A través de projectors sensorials, sensors domòtics i rellotges intel·ligents es volen abordar nous formats d'intervenció on la tecnologia més avançada sigui una eina útil.

La tercera fita és la posada en marxa de l'Observatori de Salut Mental. Recollint el mandat de la Junta Directiva, s'ha començat a desenvolupar aquest Observatori a través de reunions de persones rellevants en el camp de salut mental, externes a Intress i també amb persones de la Junta, Comitè Directiu i Comunicació. L'objectiu de



**2.315 persones ateses**



**50 serveis**



**263 llocs de treball**

70% dones - 30% homes



l'Observatori és actualitzar el discurs d'Intress en matèria de salut mental i posar de manifest noves necessitats que puguin ser respostes des de la nostra entitat. Després de la COVID-19, la salut mental està de moda, desgraciadament, i aquesta preocupació social està tenint el seu reflex en la recerca d'una resposta a Intress.

Per acabar, com a última fita, els Grups d'Avanç Tècnic (GAT) estan donant els seus fruits i generant coneixement. A finals d'any segueixen operatius els grups de sordera i salut mental, accessibilitat cognitiva, mesures de suport jurídic i programes de ràdio, a més dels corporatius de psicologia, teràpia ocupacional i treball social. S'ha posat en marxa un nou GAT sobre migrants i salut mental, i el GAT de prevenció del suïcidi, després de set anys treballant, ha evolucionat cap a un servei de prevenció del suïcidi que dona resposta a les necessitats que sorgeixen des dels diferents centres, i que també seguirà amb la seva tasca docent.

Per al 2024 s'espera seguir creixent lleugerament en places, i acabar el desplegament dels processos essencials dels serveis. S'acabarà d'actualitzar el sistema de gestió amb aquest desplegament de processos, i amb la implementació d'un nou sistema de millores. I també el projecte tecnològic DIGISEM acabarà d'avaluar la seva experiència pilot.

## Els nostres serveis per a persones amb diagnòstic de salut mental

3 RESIDÈNCIES

4 CENTRES DE DIA

12 PISOS AMB SUPORT

7 SERVEIS D'ATENCIÓ DOMICILIÀRIA

24 SERVEIS DE MILLORA DE CAPACITATS



“

Amb DIGISEM posem a prova l'impacte de la tecnologia en l'acompanyament a persones amb trastorn mental greu.

# Justícia i inclusió social

Aquest 2023 ha estat un any molt complex a nivell de gestió interna dels equips. El més destacat ha estat haver d'afrontar el tancament del SAVD. Es tracta del servei d'acompanyament a la víctima del delictes que gestionem des de 2018, i que finalitzarà la seva activitat el 2024 per una reestructuració de funcions recollides en el pla estratègic del Departament de Justícia.

D'altra banda, en gestionar els primers serveis relacionats amb l'acompanyament comunitari i l'exclusió social, ha generat la incorporació de la inclusió social com una nova àrea estratègica vinculada a la justícia i la comunitat, amb la qual cosa hem incorporat la nova nomenclatura d'Àrea de Justícia, Comunitat i Inclusió Social.

Parlem d'un any d'ambivalències per l'alegria de sentir que ens estem desenvolupant en aquells àmbits que havíem assenyalat com estratègics, però de molta tristesa per la pèrdua del servei d'acompanyament a víctimes del delictes.

Malgrat això, ha estat un any on hem socialitzat el nostre coneixement amb la presentació de la guia d'ingrés a presó i un pòster de prevenció del suïcidi a centres penitenciaris, així com materials i *webinars* per presentar la tramitació de l'Ingrés Mínim Vital.



**14.444 persones ateses**



**6 serveis**



**130 llocs de treball**

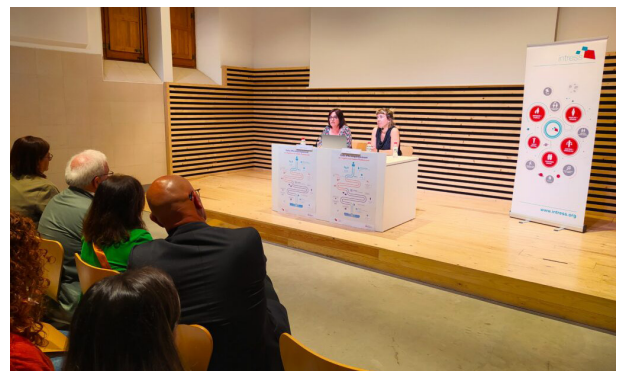
86% dones - 14% homes



**Hem elaborat materials i sessions *online* per fer més eficient la tramitació de l'Ingrés Mínim Vital.**



**Des de 2024, l'Àrea incorpora com a àmbit estratègic la inclusió social.**

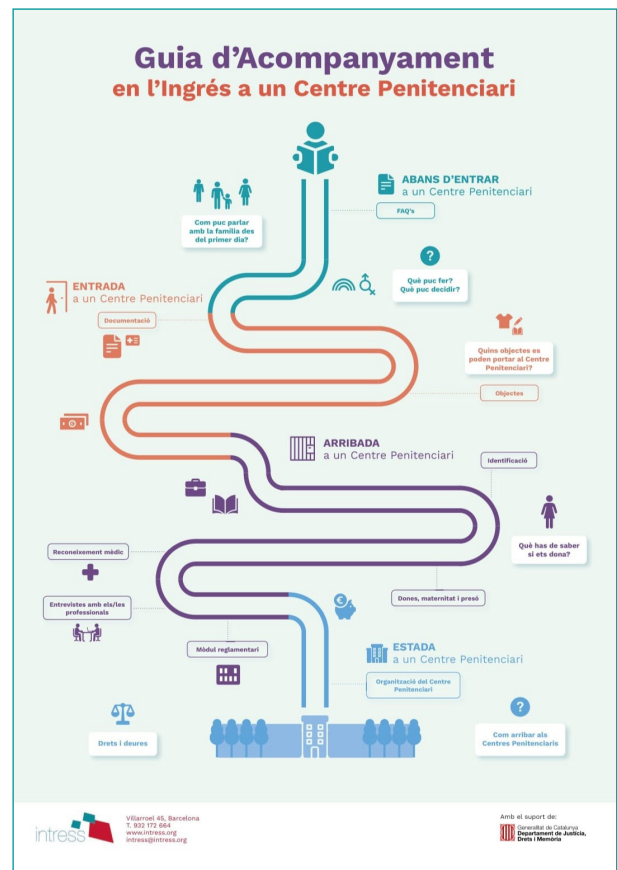




Pel que fa a l'impacte als mitjans de comunicació, hem aparegut parlant de Noves Masculinitats ('Fet a mida' i Xarxanet) i Violència sexual (PrevenSI a la comissió d'investigació dels abusos sexuals a l'Església Catòlica al Parlament de Catalunya).

Ha estat un any en què hem estat molt presents a les diferents plataformes sectorials, especialment a TPS i ECAS. També ha estat molt rellevant poder donar visibilitat a tots els col·lectius de persones que atenem a Intress a la campanya #vidaalsdrets.

També ha estat un any de molta activitat a nivell de plataformes europees, on hem participat en un viatge a Holanda amb Noves Oportunitats per visitar projectes d'habitatge. També hem assistit a l'Internacional Social Housing Festival i al Congrés de Sensellarisme, tots dos a Barcelona. A més, amb la CEP hem participat al projecte Dialogal Trainer, i n'hem fet la seva presentació a Utrecht.



## Els nostres serveis en Justícia i inclusió social

- 1 MESURES PENALS ALTERNATIVES
- 2 ACOMPANYAMENT A VÍCTIMES
- 3 POSTPENITENCIARIS I PROGRAMES COMUNITARIS

**La violència NO porta enlloc**

**Busca la sortida**

**Tel 900 80 88 20**

intress

Telèfon per a homes en risc de cometre violència masclista 900808820@intress.org



# Promoció de l'autonomia

Per començar, és important reconèixer el canvi de nom de la nostra àrea, ara coneguda com a Promoció de l'Autonomia. Aquest canvi no només reflecteix una evolució en la nostra perspectiva i enfocament, sinó que també destaca les capacitats de la gent gran i les persones amb discapacitat intel·lectual, allunyant-nos així dels estereotips socials que sovint estan associats amb la vellesa i la discapacitat, així com també evitar els conceptes de vellesa i discapacitat.

Aquest canvi de nom no només busca unificar la nostra identitat, sinó també trobar un punt en comú des del qual treballar, malgrat les diferències inherents de cadascun dels col·lectius que convergeixen en la nostra àrea.

Adoptant el nom de Promoció de l'Autonomia, estem reconeixent el valor intrínsec de cada persona i la seva capacitat per prendre decisions i portar una vida independent. Aquest enfocament ens permet treballar des d'una perspectiva més inclusiva i centrada en les fortaleses i capacitats, en lloc d'enfocar-nos en les seves limitacions o necessitats.

És essencial destacar que l'any 2023 no va estar exempt de desafiaments. Perdem diversos serveis que havien estat fonamentals per a la nostra tasca. No obstant això,

celebrem fites significatives, com l'ampliació de la nostra cartera a Extremadura. Aquest creixement ens brinda l'oportunitat d'assolir més persones i brindar-los el suport que necessiten per seguir amb el seu projecte de vida.

Un dels aprenentatges més importants de l'any va ser la importància de mantenir-nos fermes en la nostra convicció d'exigir uns mínims de qualitat en els serveis que oferim i que són proporcionats per les administracions públiques. En un context on els recursos poden ser limitats, és fonamental que continuem defensant els drets i la dignitat de les persones a les quals acompanyem.

A més, és important destacar el progrés significatiu que ha experimentat Viure en Companyia durant l'any 2023. Aquest servei s'ha consolidat com un recurs fonamental per promoure l'autonomia de la gent gran. Cada vegada més, Viure en Companyia està sent reconegut com un element clau en el suport a la vida independent i en la millora de la qualitat de vida de les persones ateses.

L'augment del suport institucional que hem experimentat és un clar indicador del valor i l'efectivitat d'aquest servei. Aquest suport ens anima a perseverar en el nostre empeny per incloure Viure en Companyia en la cartera de



**940 persones ateses**



**47 serveis**



**294 llocs de treball**

95% dones - 5% homes



**Consulta la informació de premsa sobre "Viure en Companyia"**





serveis, la qual cosa facilitaria la concertació de places i garantiria un accés més ampli a aquesta eina vital per a la promoció de l'autonomia.

Aquest camí que estem recorrent amb Viure en Companyia és un exemple concret de com la nostra àrea està evolucionant per adaptar-se a les necessitats canviants de les persones a les quals servim. És un testimoni del compromís continu del nostre equip amb la innovació i l'excel·lència en l'atenció.

El 2023 reforça la nostra convicció que la promoció de l'autonomia és un objectiu assolible i fonamental. Continuarem treballant per assegurar que els serveis d'atenció estiguin disponibles per a tots aquells que ho necessitin, per allunyar-nos dels estereotips i prejudicis que sovint limiten les oportunitats de la gent gran i les persones amb discapacitat intel·lectual, i també per deixar-nos importants lliçons i fites que ens enforteixen per seguir endavant en la nostra missió de promoure l'autonomia i la dignitat de les persones que acompanyem.

## Serveis per a les persones grans

7 RESIDÈNCIES

12 CENTRES DE DIA

7 SERVEIS D'ATENCIÓ DOMICILIÀRIA

21 CENTRES D'AJUDA A L'AUTONOMIA



“

Viure en Companyia s'ha consolidat com un recurs clau per promoure l'autonomia de la gent gran.

“

La promoció de l'autonomia és un objectiu assolible i fonamental.

# Capacitats diverses

A Intress entenem que cal desplegar una concepció innovadora de la diversitat de capacitats, partint de la premissa que tots i totes som capaços de dur a terme projectes i tasques.

Destaca la feina que es fa a Mallorca amb les persones que viuen amb discapacitat intel·lectual, per promoure la integració a través de la informació, la recuperació i el suport a tothom que té aquestes capacitats diverses, centrant-nos en la promoció de la seva autonomia i la inserció sociolaboral. L'equip professional gestiona l'acompanyament a desenes de persones, i cal poder atendre les necessitats específiques derivades, per exemple, d'una discapacitat intel·lectual i del desenvolupament.

Els recursos que despleguem cobreixen l'atenció residencial, amb la fórmula d'habitatge supervisat. Es genera una atenció específica a diferents nivells segons el grau d'autonomia de la persona.

Destaquem també l'atenció diürna a través del servei ocupacional, on es treballen els tallers i la producció de productes, tant decoratius com per a ús quotidià. Igualment, les habilitats de cuina i manipulació d'aliments, que donen moltes alegries al servei perquè permeten tastar exquisideses regularment.

A més, hi ha el servei d'orientació professional que atén tan a persones amb discapacitat intel·lectual i del desenvolupament com a persones amb discapacitat física, persones que necessiten una reorientació laboral. El servei a través de diferents metodologies, entre elles la de treball amb suport, facilita suports a les persones perquè puguin desenvolupar un itinerari d'inserció sociolaboral adequat a les seves característiques.

En tots els serveis que es gestionen, l'eix és el de la promoció de l'autonomia a l'entorn habitual a través de la gestió de recursos de millora de les capacitats per a persones amb diversitat funcional, projectes que reben suport de fons europeus, de l'administració autonòmica i local.

També oferim assessorament i informació adaptats a les necessitats tant de les famílies com de les persones que atenem. Aquest acompanyament i assessoria el desenvolupa l'equip tècnic d'Intress.

Es dona el cas que l'equipament conegut popularment com a Molí d'en Gaspar, té ja una trajectòria de funcionament que s'acosta als 35 anys, i està entre els de més llarg recorregut de l'illa de Mallorca.

## Serveis per a persones amb diversitat de capacitats

### 2 SERVEIS D'INFORMACIÓ I ORIENTACIÓ

#### 1 VIVENDA SUPERVISADA

#### 1 SERVEI D'INSERCIÓ LABORAL

#### 1 SERVEI DE MILLORA DE LES CAPACITATS



**1.039 persones ateses**



**5 serveis**



**34 llocs de treball**

83% dones - 17% homes



“

Utilitzem metodologies com la del treball amb suport.



# Joves



Palmajove, el servei d'Informació i assessorament gratuït per a joves de Palma de Mallorca acaba de complir 35 anys des de la seva creació. La fita s'ha pogut commemorar i comunicar al públic com calia.

Les principals intervencions d'aquest 2023 s'han centrat en consultes sobre tres grans programes: salut relacionada amb qüestions afectivosexuals (psicologia i sexualitat), consultes al voltant de la legislació vigent en matèria d'habitatges (lloguers i hipoteques) i altres temes d'interès creixent, especialment entre els joves de més edat (oci, ocupació o cursos, entre d'altres). Aquestes consultes s'han produït a través de Facebook, tallers presencials en escoles o assessories individuals.

Les dades parlen per sí soles: s'han fet 195.000 visites a la seva pàgina web, la seva comunitat a les xarxes socials la formen prop de 70.000 persones, i des de Palmajove s'han organitzat 188 tallers i activitats, que han comptat amb la participació de més de 5.700 persones.

Un terç d'aquestes consultes s'han fet a través de Whatsapp, un 17% a través de les xarxes socials, seguit de les trucades telefòniques (14%) i el correu electrònic (14%). Les consultes presencials suposen un 12% de les atencions que ofereix Palmajove.



“

El servei Palmajove ha estat pioner en atenció online i via whatsapp a tota la seva comunitat.

# Servei de suport a la persona

L'any 2023 l'hem finalitzat l'any acompanyant a 258 persones a tota la província de Lleida. Ha sigut l'any que més persones hem assumit des que l'entitat es va crear. Hem acceptat 46 càrrecs judicials i hem tingut 10 baixes, de les quals 8 han sigut per defunció, 1 per una remoció de càrrec que la mesura ha recaigut a la parella i l'altra per la recapacitació de la seva capacitat.

Aquest 2023 ha estat l'any en que des de la Fundació Intress s'ha consolidat la figura de l'Assistència. Les persones que han vingut al nostre servei a realitzar assessoraments, i en la mesura que hem pogut, els hem aconsellat optar per aquesta figura preveient el canvi de llei; passant d'un sistema en que predominava la substitució de la presa de decisions de manera total o parcial per un altre model basat en el respecte a la voluntat de la persona.

L'equip està format per 21 professionals de les àrees social, econòmica i jurídica que acompanyem les persones i treballem per la sensibilització a les famílies, als professionals i a la resta d'entitats i serveis que treballen al costat de les persones, perquè prenguin consciència que les persones amb discapacitat tenen els mateixos drets, això implica dret a un habitatge, dret a un treball, dret a l'educació, el dret a l'atenció mèdica, dret a tenir parella, etc. Tenim per endavant un treball de sensibilització i de constància per anar aconseguint petits canvis dins la societat. Per això aquest 2023 hem realitzat 8

xerrades de sensibilització per tota la província de Lleida en les que han pogut assistir professionals de la xarxa, familiars de persones amb discapacitat, persones interessades i estudiants.



**233 persones ateses**



**1 servei**



**19 llocs de treball**

85% dones - 15% homes



**Hem pogut acompanyar 258 persones i hem consolidat la figura de l'Assistència.**



# Centres especials de treball

**Contacta amb el CET:**  
91 752 39 71  
93 449 60 09  
cee@intress.org

L'activitat econòmica a Espanya suposa que hi ha més de 3 milions d'empreses. Moltes poden cercar solucions integrals i socialment responsables per a les seves necessitats. Per això, els equips humans del Centre Especial de Treball (CET) oferim una gamma de serveis dissenyats per cobrir les seves expectatives. A més, ens mou un principi i una causa social: fer efectiva la inclusió laboral de persones amb discapacitat.

En només un any hem fet possible desenes de serveis a les empreses dels diferents territoris on operem. I fem acompanyament a persones d'alt valor per al món laboral, compromeses i motivades amb el seu paper a nivell professional.

## Exemples de serveis ofertats pel CET d'Intress

1. Neteja: servei de neteja professional i personalitzat per mantenir les instal·lacions perfectes.
2. Tasques administratives: una bona opció per deixar en mans expertes la gestió administrativa de l'empresa, amb tasques que van des d'arxiu i digitalització de documents fins a atenció telefònica.
3. Gestió de cuina: des del CEE oferim total confiança per a la gestió eficient de cuines centrals, per la qual cosa disposem a més d'un sistema de productes 5a gamma.
4. Manteniment d'edificis: fem el manteniment correctiu i preventiu per tenir qualsevol oficina en les millors condicions.



**90 serveis**



**188 treballadors/ores**

75% dones - 25% homes

CET Catalunya i CEE Madrid



**39 persones d'equip tècnic**

## Beneficis de contractar els serveis del CET

- Inclusió social: per contribuir a la integració laboral de persones amb discapacitat, promovent una societat més inclusiva i diversa.
- Qualitat garantida: ens distingim per la professionalitat, qualitat i atenció al detall, assegurant resultats excepcionals a cada tasca (ISO 9001).
- Flexibilitat: adaptació total, oferint solucions a mesura que s'ajusten a les diverses empreses i pressupostos.
- Compliment legal: complim amb la legislació vigent sobre integració laboral de persones amb discapacitat, sense comprometre'n la qualitat ni l'eficiència.



“

**Acompanyem a persones de gran vàlua per al mercat laboral.**

# Consultoria

L'experiència de l'entitat en l'àmbit de la consultoria és molt àmplia, des de les primeres tasques fa més de 30 anys en implementació de projectes de qualitat en les ONG. El coneixement acumulat al llarg dels anys ha estat clau per oferir solucions eficients i adaptades a les necessitats específiques de cada client, adaptant-nos a la tipologia o nivell d'especialització que calgui.

A més, Intress compta amb un potencial de formació molt elevat. Les seves consultores estan constantment actualitzades en les últimes tendències i eines de gestió, el que els permet oferir un servei de qualitat i d'avantguarda. Aquesta capacitat de formació contínua es tradueix en l'adquisició de noves habilitats i competències, reforçant així el valor afegit que Intress aporta a totes les seves clientes, sovint institucions de l'Administració pública. Exemples d'això poden ser les implantacions de normes de qualitat, elaboració de plans específics, o formacions especialitzades com la d'abús sexual sobre la infància.

En resum, Intress continua mostrant la seva fortalesa en el camp de la consultoria, atenent a 31 clients i realitzant una quinzena de projectes amb un equip reduït



**33 projectes de consultoria**



**2 consultors/ores**



**31 clients**

Les comunitats amb activitat de consultoria han estat quatre: Catalunya, Comunitat Valenciana, Illes Balears i Madrid.



**Intress col·labora estretament amb les entitats locals en suport tècnic per als serveis d'intervenció educativa amb infància.**

**Per contactar sobre qüestions de Consultoria:**  
[colaboracionescorporativas@intress.org](mailto:colaboracionescorporativas@intress.org)

però altament qualificat. És rellevant destacar que es tracta d'un equip que aplica la perspectiva de gènere. La seva àmplia experiència i el seu potencial de formació elevat han estat clau per al seu èxit i per oferir solucions eficaçes i adaptades a les necessitats del mercat actual, promocionant la igualtat d'oportunitats en tots els àmbits.



## Serveis realitzats

- Assessorament en l'elaboració del Pla Estratègic
- Auditoria interna segons la norma ISO 9001:2015
- Auditoria interna segons la norma ONG Qualitat v5
- Elaboració de pla integral de gent gran i persones amb diversitat funcional
- Formació bàsica en l'àmbit d'educació en detecció de casos de maltractament infantil
- Formació en atenció centrada en la persona
- Formació norma ISO 9001:2015
- Implantació de la norma ISO 14001:2015
- Implantació de la norma ISO 9001:2015
- Implantació del sistema de gestió de qualitat segons el model EFQM
- Millora del sistema de gestió de qualitat
- Suport tècnic a entitats locals en matèria de serveis d'intervenció socioeducativa

# Noves oportunitats

L'any 2023 ha sigut un any de desenvolupament per a l'Àrea de Noves Oportunitats. Al llarg de l'any s'ha desenvolupat el projecte per a la Prevenció de l'Assetjament Sexual Laboral i per raó de sexe i gènere (PAS) de la mà de l'empresa tecnològica Basetis. Aquesta feina ha de permetre que el 2024 se segueixi treballant en aquesta línia, duent a terme la fase de testeig i implementació d'aquesta l'eina.

D'altra banda, fruit de l'aliança amb la Fundació ISocial, des de l'Àrea es va participar en el primer Innotrip: un viatge als Països Baixos en el qual vam poder conèixer de primera mà i aprendre del model d'atenció dels serveis socials holandesos i estrènyer llaços amb altres entitats del sector per sumar esforços en la innovació social.

Gràcies a l'aliança amb la Fundació ISocial s'ha facilitat la incorporació d'alguns serveis d'Intress a la implementació pilot de FLAPP i NIDUS, dues eines digitals dissenyades per donar resposta específica a persones en risc d'exclusió social.

Durant aquest any també s'ha mantingut l'aliança amb Ojalá Projects per al desenvolupament de processos participatius que permetin incorporar la perspectiva i eines del disseny en la millora de la qualitat de vida de les persones que atenem. Enguany s'han dut a terme dos projectes en dos centres d'infància d'Intress i es treballa per ampliar aquestes experiències a més centres durant el 2024.

Durant la segona meitat de l'any s'ha treballat per aconseguir l'acreditació i posterior concertació per a la gestió dels projectes Barnahus impulsats pel Departament de Drets Socials de la Generalitat de Catalunya. Són projectes d'atenció integral a infants i adolescents que han patit violència sexual. L'esforç ha

merescut la pena ja que Intress és l'entitat encarregada de gestionar les Barnahus de Lleida i la Seu d'Urgell, i PrevenSI del de Terrassa.

A més, durant tot l'any 2023, l'Àrea de Noves Oportunitats ha estat treballant al costat de Roca-Salvatella en la definició d'una proposta innovadora de transformació digital orientada a la millora de la qualitat de vida de les persones que atenem. Aquesta proposta es desenvoluparà durant l'any 2024.

Finalment, s'ha participat al seminari de l'ESN que va tenir lloc a Barcelona l'octubre del 2023 sota el títol "Social Services Leading Care in the Community".

## Promovem

EINA PER COMBATRE ASSETJAMENT  
A L'ENTORN LABORAL

DISSENY D'ESPAYS AMB OJALÁ PROJECTS



## Fundació La Nineta dels Ulls



Noves Oportunitats impulsa un projecte amb finançament europeu junt amb La Nineta dels Ulls: "European digital camps for the inclusion of youth with retinoblastoma".



11 projectes

Col·laboració  
amb iSocial



L'any ha sigut un temps per a  
desenvolupar l'Àrea de Noves  
Oportunitats.

# Associació Gira-Sol: Avanços i nous projectes

L'Associació per a la Salut Mental Gira-Sol és una entitat sense ànim de lucre que desenvolupa les seves activitats i serveis a Mallorca. Promou totes aquelles actuacions per a la millora de la salut i el benestar social de les persones amb trastorn mental greu i els seus familiars.

Durant el 2023 ha atès 545 persones —245 dones i 300 homes— a través dels seus serveis. Per altra banda, 86 llocs de feina han estat ocupats per persones sense discapacitat i 40 per persones amb discapacitat.

Aquest ha estat per a Gira-Sol un any d'iniciar projectes i consolidar els ja existents. S'ha aconseguit finançament per posar en marxa el servei de Benestar Emocional i Psíquic, on s'ha treballat amb les persones i amb les famílies que han necessitat un suport psicològic. Aquest és un servei innovador per la incorporació de noves figures professionals a l'entitat com són la psicòloga general sanitària, la figura del psiquiatre i l'agent d'ajuda mútua.

D'altra banda, i en relació a la consolidació de serveis, s'ha aconseguit un concert amb l'Institut Mallorquí d'Afers Socials de Visibles per al programa d'atenció a persones amb diagnòstic de salut mental que es troben fora de la xarxa d'atenció.

També s'ha assolit la concertació del Servei d'Inserció Laboral per a Col·lectius Vulnerables amb el Servei d'Ocupació de les Illes Balears per a l'acompanyament a persones amb problemes de salut mental. Amb aquesta concertació es compleix un dels objectius prioritaris en els darrers anys: que el certificat de discapacitat deixi de ser un requisit per a l'accés al servei. Els pròxims anys continuaran treballant perquè això es repliqui a la resta de serveis.

I com a darrer fet destacable, Gira-Sol ha continuat treballant en el canvi de model d'atenció. Un dels objectius estratègics de l'entitat és l'aplicació dels

principis bàsics del model generat per Gira-Sol i les entitats de 3 Salut Mental. Per aquest motiu, el 2023 s'ha dut a terme formació als professionals relacionada amb la perspectiva de gènere, el dialoguisme i el trauma informat.

## Serveis de Gira-Sol

SERVEI OCUPACIONAL

SUPORT SOCIOEDUCATIU COMUNITARI  
(ANTIC SUPORT HABITATGE)

HABITATGES SUPERVISATS

VISIBLES: SERVEI DE PROMOCIÓ  
DE L'AUTONOMIA

SERVEI INSERCIÓ LABORAL

SERVEI DE FORMACIÓ (DUAL)

BENESTAR EMOCIONAL

CENTRE ESPECIAL DE TREBALL



“

**Gira-Sol incorpora noves figures professionals a l'entitat com la de psicòloga general sanitària, el psiquiatre o l'agent d'ajuda mútua.**





“

Treballant sempre per a la millora del model d'atenció, formant les persones professionals en perspectiva de gènere, dialoguisme i trauma informat.



Pla de millora del **benestar emocional i psíquic**

**Grup de suport emocional per a famílies**

Data i horari:  
 3/05 a les 17:30h  
 5/05 a les 11h  
 17/05 a les 17:30h  
 19/05 a les 11h

Lloc:  
**Carrer Manacor, 140**

Informació:  
**606 563 367**

Un projecte de:  **Gira-Sol**  
 Associació per a la Salut Mental

Amb la col·laboració de:  **Fundació "la Caixa"**

Amb el finançament de:  **IRPF SOCIAL**  
 0,7% IRPF SOCIAL





# Intress Solidari

L'any 2023 la dedicació econòmica d'Intress Solidari s'ha concretat en dos blocs: per una banda les aliances solidàries i, per l'altra banda, el suport a emergències humanitàries.

Les Aliances Solidàries s'han treballat des de la necessitat de cada entitat, i realitzades amb la signatura del conveni corresponent i el seu posterior seguiment a través de la seva memòria anual. El pressupost anual és de 10.000 euros, i s'han atorgat 2.000 euros a les següents entitats:

- Fundació NPH: el conveni signat el 2023 ha servit per millorar les condicions de vida i educació de nens i nenes a Hondures.
- AICE: amb projectes d'inserció sociolaboral d'adolescents del Marroc que tenen com a objectiu d'oferir-los-hi eines d'estabilitat laboral al país d'origen.
- Sonrisas de Bombay: donant suport als seus projectes d'educació preescolar a l'Índia.
- Solidarios Sin Fronteras: treballen al lemen per proporcionar a dones i els seus fills i filles alimentació i productes bàsics, amb l'objectiu de pal·liar les conseqüències de la guerra que pateix el país des de fa gairebé una dècada.
- Afroyeye: a través de l'escolarització de nens i nenes ofereixen microcrèdits a les dones de Benín per crear els seus propis negocis.

Seguint el compromís adoptat a l'assemblea de sòcies i socis, la quota anual d'aquests s'ha dedicat a l'aliança amb la Fundació NPH a Haití (5.000 euros).

En la partida pressupostària d'ajuda a emergències humanitàries, aquest any hem donat resposta a les següents catàstrofes:

- Terratrèmols a Turquia i Síria al febrer de 2023. Es van destinar 4.000 euros a través d'Oxfam Intermón.
- Emergència Humanitària a Gaza en l'últim trimestre de 2023. Es va fer una donació al Fons d'Ajuda a la Infància de Palestina amb el remanent d'aquest mateix any, el que suposa 1.693 euros.

A l'octubre del 2023, i amb l'objectiu de visibilitzar i explicar què fa Intress Solidari, es va celebrar la jornada "Una mirada a l'exterior". Un esdeveniment en línia que va comptar amb la participació de Jaume Sanllorente, periodista, escriptor i fundador de Sonrisas de Bombay, Nelly Fernández, coordinadora de salut mental i desenvolupament de la Fundación NPH, i Rosa Briales, fundadora d'Afroyeye.

Aquest esdeveniment es pot recuperar a través del canal de YouTube d'Intress, i que es repetirà el 2024, per explicar com actuem de forma local i pensem de forma global, obrint-nos al món i eliminant fronteres.



Joves beneficiàries del curs de formació d'inserció laboral d'AICE.

“

Actuem de forma local i pensem de forma global, obrint-nos al món i eliminant fronteres.

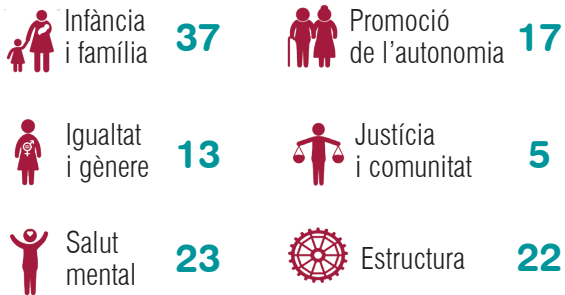


Afroyeye ofereix microcrèdits a les dones de Benín perquè puguin emprendre els seus propis negocis.

# Formació interna

## Cura de les persones professionals de l'organització

### Accions formatives per àrees



### Principals dades



### Formació com a cura de les persones treballadores

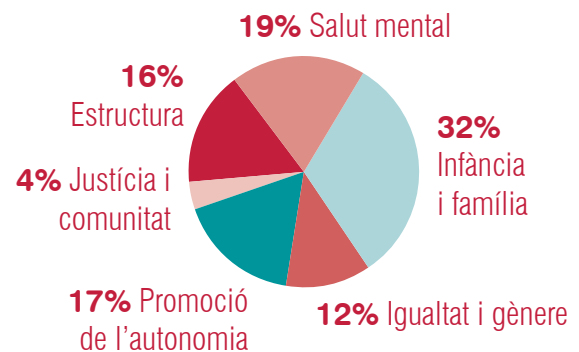
Dins de les línies força del Pla Estratègic d'Intress, convé contemplar la que es reserva per a la cura integral de les persones que treballen a l'entitat. Aquesta és la que ateny directament a la formació periòdica dels i les professionals. Són més de 108.000 euros que l'Associació dedica a aquesta força formativa i d'actualització de coneixements.



### Alt nivell de satisfacció

L'avaluació d'aquestes accions formatives supera els 8,8 punts sobre 10, i quan es tracta de valorar les persones docents, aquestes obtenen puntuacions per sobre del 9,3 sobre 10. Per tant, l'índex de satisfacció és molt elevat. Es dona el cas que durant el 2023 es van planificar 109 accions formatives i cursos, però finalment es va poder arribar a 117 de realitzades.

### Hores de formació interna



### El canal de vídeo d'Intress

Pots consultar tots els continguts en vídeo que genera la nostra entitat i els pots compartir amb aquelles persones que vulguis. Intress és #social



<https://bit.ly/videosintress>

### Les xarxes socials d'Intress

-  @IntressOrg
-  @IntressOrg
-  @IntressOrg
-  @IntressOrg
-  IntressAssociación

### Spotify

A través del canal d' Spotify que Intress ofereix a tot el públic, amb difusió del coneixement i converses que reflecteixen la nostra intervenció social.



<https://spoti.fi/3zCtVWo>



# Premis i reconeixements

Fa uns mesos es va lliurar a Madrid el Premi de Recerca José Colis per part de l'AMRP (Associació Madrilenya de Rehabilitació Psicosocial). El Premi es va atorgar al projecte investigador del grup de terapeutes ocupacionals dels CRL de Madrid, sota el nom d'”Equilibri ocupacional i gènere”, i es va valorar especialment les aportacions que realitza el treball en el marc del coneixement en salut mental.

Al costat de la felicitació a aquest equip professional, cal destacar que el Consell de Mallorca-IMAS ha fallat uns nous premis d'Innovació Social, i l'equip d'Intress ha estat reconegut amb un d'ells, en concret pel projecte Viure en Companyia, que atén desenes de persones a Palma, dins dels recursos de promoció de l'autonomia que desplega la nostra entitat.

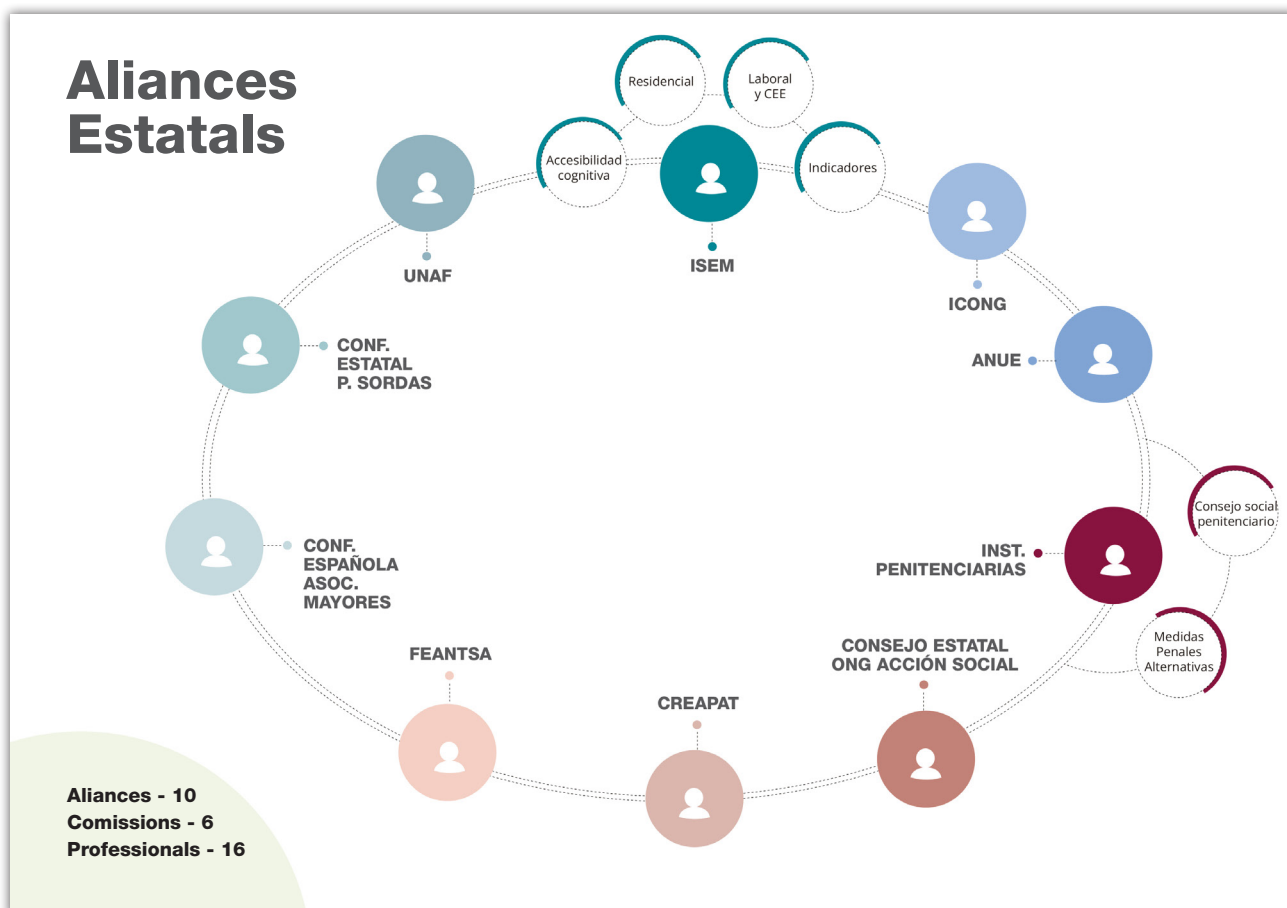
Finalment, l'empresa d'inserció i energies alternatives GeneraMES ha atorgat el certificat i el reconeixement a

Intress com a entitat que promou la inclusió social de persones en situació de vulnerabilitat. En aquest cas, comptant amb el seu treball en instal·lacions d'eficiència energètica que contribueixen a mitigar el canvi climàtic, especialment els panells solars, i que ajuden l'entitat a ser més sostenible.

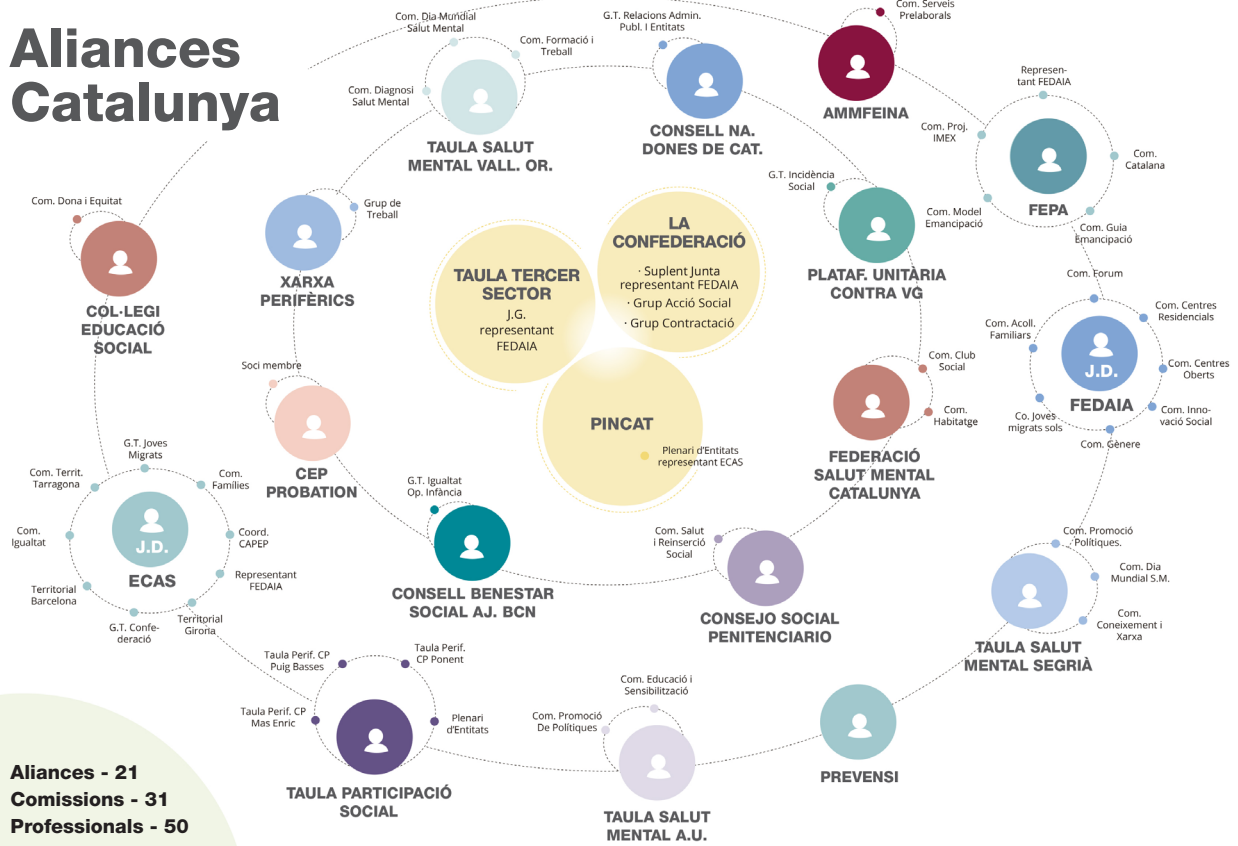


# Les aliances a Intress

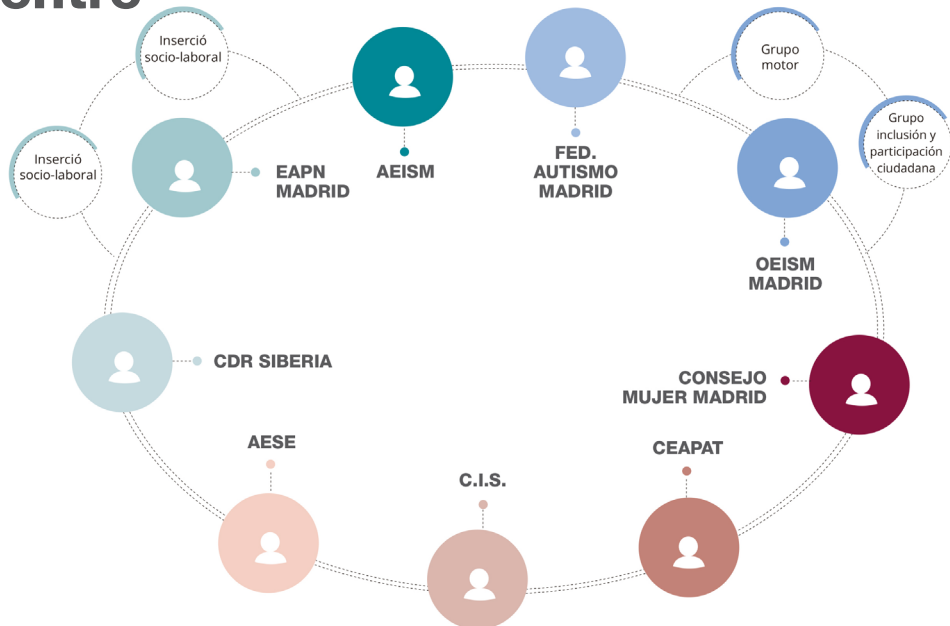
**Enfortir la presència i incidència social d'Intress per a activar la transformació social i defensar els drets de les persones ateses**



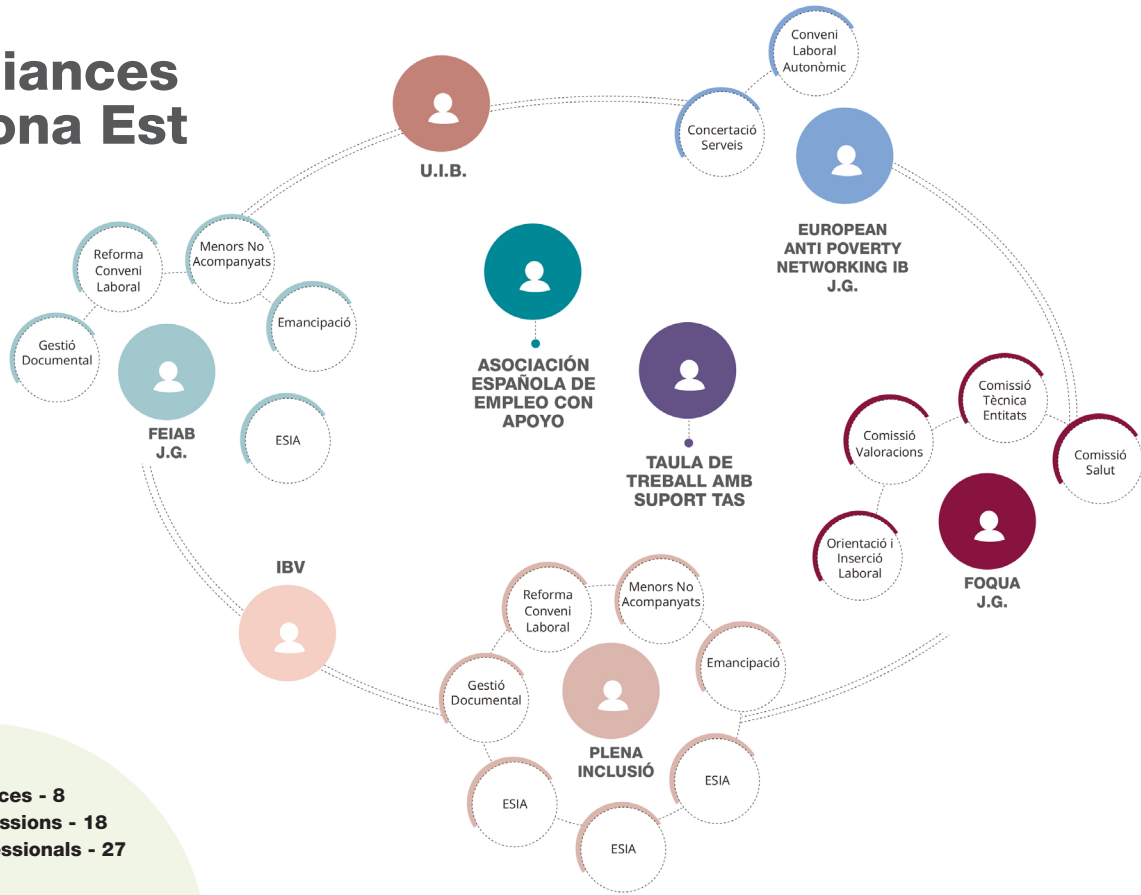
# Aliances Catalunya



# Aliances Zona Centre

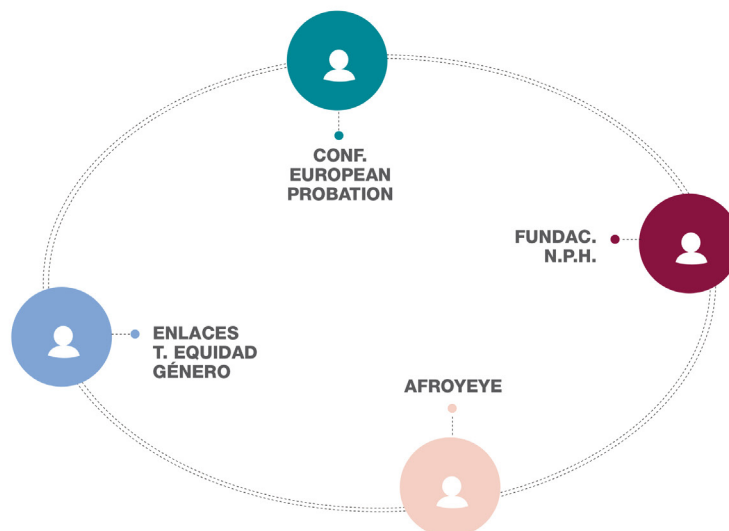


# Aliances Zona Est



**Aliances - 8**  
**Comissions - 18**  
**Professionals - 27**

# Aliances Internacionals



**Aliances - 4**  
**Comissions - 4**  
**Professionals - 6**



# Concursos

Donar continuïtat als serveis actuals i estendre el nombre de programes, centres i serveis

## El desenvolupament de l'entitat a través de propostes a les administracions

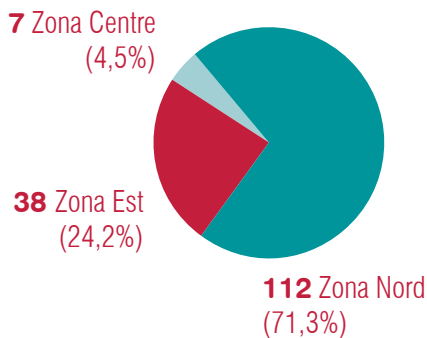
Intress va presentar durant el 2023 un total de 157 propostes per a gestionar projectes i serveis a tot Espanya. Del conjunt presentat, 61 eren propostes totalment noves (38,9%). I un cop es van resoldre, el 70% del conjunt van ser propostes guanyades per l'entitat. També hi hagut 96 renovacions (61,1% del total). Mentrestant, pel que fa a propostes de serveis a renovar, Intress va obtenir el 95% de les resolucions favorables. Del total d'obertures, destaquen nous serveis que han estat un repte tècnic per a l'entitat: Barnahus –en el marc de les violències sexuals contra la infància–, l'ambició

projecte DIGISEM en salut mental i l'impuls a les Comunitats Contra l'Aïllament, sorgit des de la Direcció General d'Acció Cívica del Govern de Catalunya.

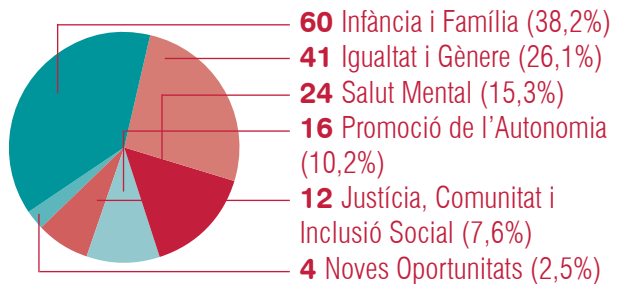
Gràcies a les 37 propostes guanyades, es va poder posar en marxa un conjunt de 23 serveis, i es va ampliar l'atenció a 31 que ja estaven en funcionament. Aquestes propostes i licitacions guanyades es detallen en 23 a Catalunya, 11 a Balears i 3 a la Zona Centre.

Al llarg del temps, Intress ha vist créixer l'impuls a projectes per via de concerts, subvencions, resolucions d'urgència, més enllà dels canals més utilitzats en el passat, com poden ser les licitacions.

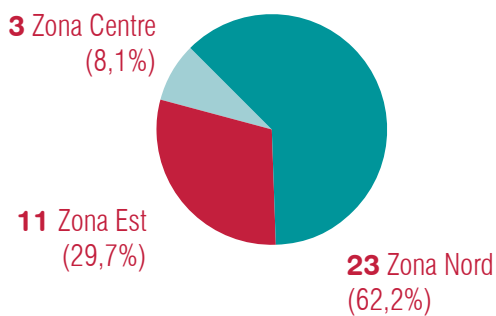
## Propostes presentades per zones



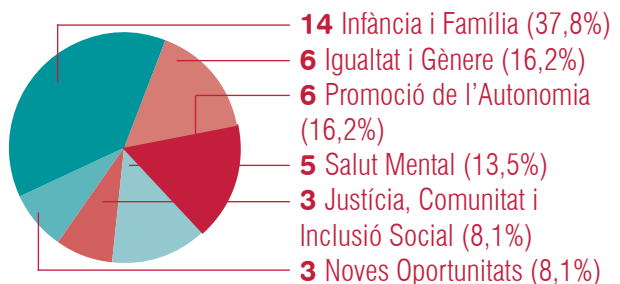
## Propostes presentades per àrees



## Propostes guanyades per zones



## Propostes guanyades per àrees



“

Es van impulsar 23 serveis i facilitar ampliacions en 31 dels serveis ja gestionats per l'entitat.

# Creiem en la sensibilització

Enfortir la presència i incidència social d'Intress per a activar la transformació social

Tant la televisió, ràdio, com la premsa recullen les declaracions i articles d'opinió dels/les nostres professionals en els diferents àmbits. Durant 2023 va destacar l'aportació feta per explicar les violències masclistes, l'atenció a dones i els seus fills i filles, així com aspectes relacionats amb l'acompanyament a la infància i abusos sexuals a nens i nenes. El coneixement d'Intress es fa arribar a la ciutadania i als entorns especialitzats, en el marc de la incidència i sensibilització social que perseguim, gràcies a xarxes socials, publicacions digitals, enviaments específics i el butlletí regular d'Intress.

 **76** PUBLICACIONS EN MITJANS

 **48** ARTICLES AL BLOG

 **15** ACTES DE DIFUSIÓ

## El potencial de tot un pla comunicatiu

Apostem per una difusió efectiva del saber d'Intress, i un intercanvi continu del coneixement de les nostres persones professionals. El model per disseminar-lo posa l'accent en els canals interns, molt reforçats des de l'efecte de la pandèmia, com també en les publicacions regulars multi-canal. Compartir aquest coneixement és tasca de l'Àrea de Comunicació, amb un Pla Triannual que abasta la identitat i marca Intress, les relacions públiques en sentit ampli (inclosa la feina d'aliances), la premsa digital i els mitjans de tota mena, la comunicació *online* -centrada en xarxes- i els productes del saber d'Intress, com ara podcasts, webinars, clips i píndoles de vídeo que es generen des de les àrees tècniques.

 **6** INFORMES PRESENTATS

 **90** ACTES ORGANITZATS

 **400** DOCUMENTS I INFOGRAFIES GENERADES

## Comuniquem i fem incidència


Gràcies a l'acció comunicativa, les campanyes transversals d'Intress van arribant i creixent en impacte (17.000 persones en el cas de la campanya de promoció de l'acolliment familiar). En el 2023 es van ocupar de temàtiques com ara els feminicidis, les desigualtats i discriminacions cap a les dones en el llenguatge, van promocionar els acolliments, van defensar els Drets de ciutadania en la perspectiva de les eleccions generals, etc. I convé afegir-hi un element clau del nostre Model d'Atenció: donem a conèixer les necessitats dels diversos col·lectius amb qui treballem i servim com a plataforma per a què la seva veu sigui escoltada.


 WEB: [www.intress.org](http://www.intress.org)

**9.100** SESSIONS/MES

 **424**  
SEGUIDORS/ORES

 **6.475** SEGUIDORS/ORES  
**+4%** AUGMENT

 **3.623** SEGUIDORS/ORES  
**+8%** AUGMENT

 **21.900** SEGUIDORS/ORES  
**+33%** AUGMENT



# Comissió de Publicacions: transmetent el saber d'Intress

Fer d'Intress una entitat del saber és una de les línies a seguir del nostre pla estratègic. Amb això en ment, el 26 de gener de 2016 neix la Comissió de Publicacions. L'experiència de les nostres professionals permet l'aportació de coneixements i reflexions i la publicació de llibres, documents i contes sobre l'activitat que realitzem i les noves formes d'intervenció en el sector de l'acció social, així com la creació d'elements de suport per a les persones afectades i els seus familiars.

El 2023, la Comissió de Publicacions ha impulsat dos contes nous: *Wanda i Noa a l'illa de les girafes* i *Nika, la popeta valenta*, promoguts per les àrees d'Infància i Família i Igualtat i Gènere. La història de Wanda i Noa acosta la realitat dels Punts de Trobada als nens i les nenes. Amb un relat commovedor aborda la problemàtica que sorgeix en els processos de conflictivitat familiar arran d'una situació de violència masclista.

El conte de la popeta Nika neix de la necessitat de visibilitzar la violència que pateixen dones i nenes pel simple fet de ser-ho. Una problemàtica que, malgrat totes les lleis i mecanismes d'ajuda, no deixa d'incrementar estadístiques negatives i preocupants.

Actualment, els contes amb valors d'Intress poden adquirir-se per 10 euros la unitat escrivint a comunicacion@intress.org. Si en compres dos, te'n regalem un!

D'altra banda, comptem amb la col·lecció de llibres tècnics d'Intress amb l'objectiu de traslladar la nostra experiència de molts anys d'atenció a les necessitats de la societat. Perquè la nova informació i el nou coneixement que puguem aportar obri noves idees de pensament.

Un dels últims llibres tècnics publicats es titula *Aplicació mindfulness en l'atenció al trauma en violència masclista: des de la recuperació de les víctimes a la cura de les professionals*. Agrupa el treball de la companya Mercedes

Sánchez Muñoz, especialitzada en acompanyament a dones víctimes de violència masclista i tallerista de *mindfulness*. La pròxima publicació, prevista per al 2024, impulsada per l'àrea de Salut Mental i realitzada per l'equip dirigit de Francisco Alvira Martín, és el llibre tècnic *Impacte econòmic i social en el CRPS Martínez Campos*.

Tota persona interessada en els nostres llibres tècnics –model d'atenció, violència masclista, prevenció del suïcidi, acolliment familiar...– pot posar-se en contacte amb comunicacion@intress.org.

I és que a Intress apostem per la transmissió del coneixement i el poder transformador dels llibres, una incomparable màgia portàtil que acompanya sempre i deixa una petjada indeleble en la nostra manera de pensar.



“

Fer d'Intress una entitat del saber és una de les línies a seguir del nostre pla estratègic.

“

La nova informació i el nou coneixement que puguem aportar porta a noves idees de pensament.



# Col·laboracions corporatives

**Desenvolupar les relacions amb el sector privat com a generador d'oportunitats mitjançant la col·laboració social amb el teixit empresarial**

L'àrea de Col·laboracions corporatives busca generar sinèrgies amb altres entitats socials i el sector privat que permetin desenvolupar accions i projectes en benefici dels diferents col·lectius que atenem, amb el convenciment que la unió fa la força i que juntes, empreses i Intress, podem aconseguir un impacte més gran per a les persones més vulnerables. Així, juntes som més fortes.

Al llarg d'aquest any 2023 hem obert noves col·laboracions i, alhora, una tasca molt important del departament ha estat treballar en la fidelització de totes aquelles empreses amb què ja s'està treballant. Per a nosaltres, no només és important obrir una nova col·laboració sinó, alhora, treballar per construir relacions duradores i estables en el temps.

## Compromís a llarg termini

No podem tancar el 2023 sense agrair una vegada més les col·laboracions estables que tenim amb altres entitats i empreses que ens permeten millorar l'atenció brindada als diferents col·lectius amb qui treballem. Gràcies i mil

gràcies Fundació Barraquer, Fundació GAES Amplifon, Fundació Hospital de Nens (Obra Social), Il·lusions Solidàries, CaixaBank, Copiba, Comparteix i Recicla, i Fundació Soñar Despierto. El seu suport continua sent necessari i imprescindible perquè Intress segueixi treballant per i per al propòsit.

També volem destacar noves col·laboracions que hem iniciat aquest any i que ens permeten ampliar i sumar més empreses col·laboradores a la nostra família, entre d'altres: Schwarz, amb la seva donació d'ordinadors destinats a persones ateses; CSA Dental, amb la campanya d'higiene dental; Associació Cívica La Nau, amb les seves donacions constants als diferents serveis, i Fama Sofàs, amb la gran aportació que van fer a dos centres que fomenten la promoció a l'autonomia de gent gran a les Illes Balears.

Aquest any, el Nadal als diferents serveis d'infància ha estat molt especial, ja que hem comptat amb la Campanya de Regals gràcies a la implicació dels i les treballadores de Schwarz i SCRm, el compromís de Tatco Jaxa, SL, i l'energia de RotarAct Barcelona.

## Organitzacions que fan gran el propòsit d'Intress

IMC Toys  
Me&Mine  
Plusfresc  
Copiba  
Associació Cívica La Nau  
Hospital HM Nens  
GAES  
Fundació Barraquer  
Clouding.io  
Sorigué  
Oto, SL  
Fundació Barça  
Abbott  
Ikea  
Boboli  
Bichos Atrevidos, S.L.  
Racc Autoescoles  
Ànima Fundació Privada  
Associació Dones Montuïreres

Schwarz Global Services Barcelona S.L.U.  
Condís  
Comparte y Recicla  
CSA Dental  
Fisiofocus  
Associació de Dones la Templada  
Rotary Club de Barcelona  
RotarAct  
Bobo Choses  
L'IrreBAREnt del Casal  
Farmàcia Pallàs  
STP Group  
Il·lusions Solidàries  
Clínica Dental Universitària  
Decathlon  
Kangura BCN  
Puig  
Roche  
SAC Antiplagues






# Resultats 2023

Amb les persones, fem de  
les diferències oportunitats









# Els nostres resultats



## Persones ateses per àrea d'activitat

	2023	2022	2021	2020
 Infància i família	13.707	14.599	5.376	3.582
 Igualtat i gènere	24.683	8.550	5.425	4.570
 Salut mental	1.315	2.190	2.234	2.007
 Promoció de l'autonomia	940	901	905	835
 Justícia i inclusió social	14.444	13.776	12.841	9.011
<b>TOTAL</b>	<b>52.350</b>	<b>40.050</b>	<b>35.705</b>	<b>31.646</b>

## Persones treballadores per àrea i zona

	2023	2022	2021	2020	2023	
 Infància i família	995	756	685	466	Zona Nord	1.100
 Igualtat i gènere	202	196	182	148	Zona Est	352
 Salut mental	306	263	257	253	Zona Centre	403
 Promoció de l'autonomia	410	294	209	193		
 Justícia i inclusió social	133	130	118	117		
 Estructura	95	91	63	60		
<b>TOTAL</b>	<b>2.020</b>	<b>1.730</b>	<b>1.570</b>	<b>1.501</b>		

## Percentatge d'homes i dones en plantilla

	2023	2022	2021	2020
 Dones	85%	84%	82%	83%
 Homes	15%	16%	18%	17%



## Origen dels ingressos

Llista de clients (ordenats per import)	Import (€)
GENERALITAT DE CATALUNYA	40.628.725,45
COMUNIDAD DE MADRID	9.654.603,49
INSTITUT MALLORQUI D'AFERS SOCIALS	2.919.631,03
AYUNTAMIENTO DE MADRID	2.910.631,16
CONSORCI SERVEIS SOCIALS DE BCNADMIN/SGENERALS	2.624.922,48
AJUNTAMENT DE PALMA	2.480.450,10
COMUNITAT AUTONOMA DE LES ILLES BALEARS	1.968.614,23
ICAA GENERALITAT DE CATALUNYA	1.346.704,44
AJUNTAMENT DE FERRERIES	1.178.443,56
MANCOMUNITAT PLA DE MALLORCA	553.750,00
AJUNTAMENT DE SANTA EULALIA D'ES RIU	500.604,96
CONSELL INSULAR DE MALLORCA	463.636,29
FUNDACION SOCIOANITARIA DE CASTILLA-LA MANCHA	463.186,95
AYUNTAMIENTO DE PEÑALSORDO	346.930,77
AJUNTAMENT DE CAPDEPERA	337.122,46
AYUNTAMIENTO DE GUADALUPE	312.987,67
AJUNTAMENT DE POLLENÇA	276.034,23
ASOCIACION TELEFONICA PARA ASISTENCIA MINUSVALIDOS	206.524,87
AJUNTAMENT DE SANT JOSEP	195.704,21
AJUNTAMENT DE SON SERVERA	177.034,52
Ajuntament d'Olesa de Montserrat	174.801,62
AJUNTAMENT DE SES SALINES	170.954,23
AJUNTAMENT DE BUNYOLA	163.276,08
AJUNTAMENT DE SANT ANTONI DE PORTMANY	162.743,49
AJUNTAMENT D'ANDRATX	161.515,89
AYUNTAMIENTO DE TAMUREJO	142.255,92
AYUNTAMIENTO DE HELECHOSA DE LOS MONTES	93.541,61
AYUNTAMIENTO DE BATERNO	90.608,19
AJUNTAMENT SANTA PERPETUA DE LA MOGUDA	86.462,03
INSTITUT MUNICIPAL DE SERVEIS SOCIALS	55.290,00
	<b>70.847.691,93</b>

**Intress finança una part dels seus projectes o programes a càrrec de Fons Europeus Next Generation**



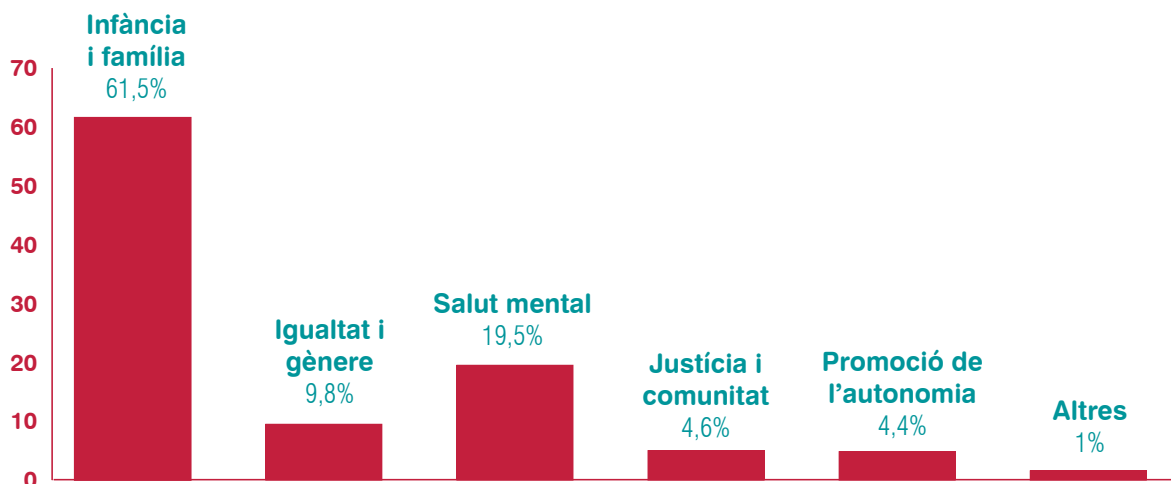
## Evolució del nombre de serveis totals



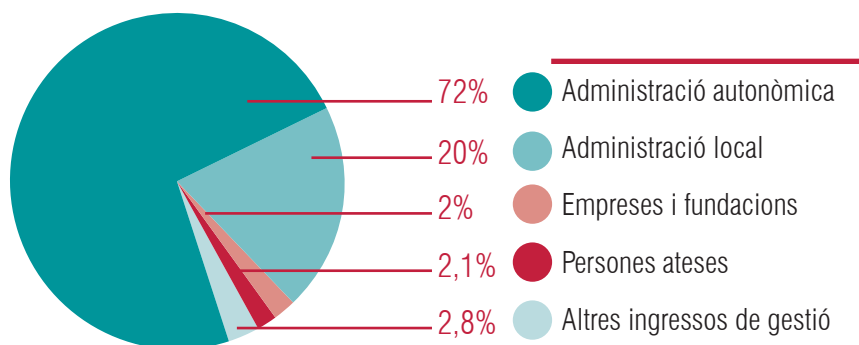
## Evolució dels ingressos totals



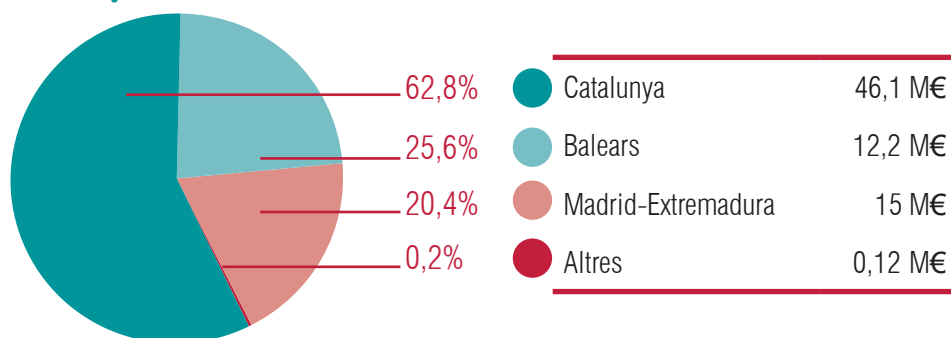
## Contribució al resultat per àrees



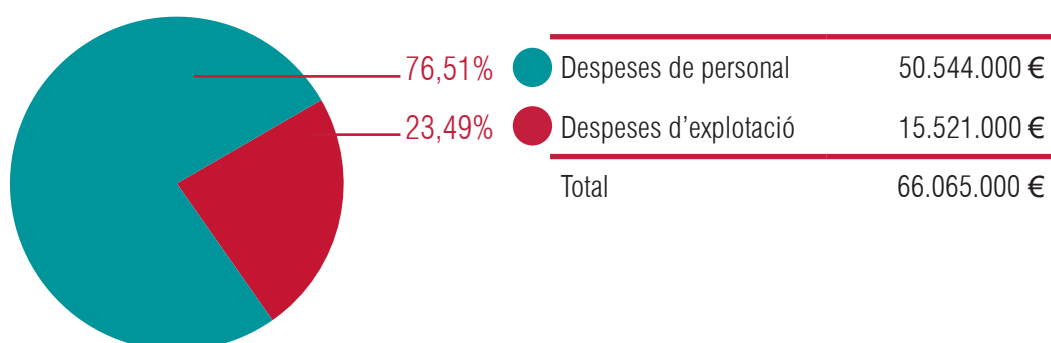
## Ingressos per tipus de client



## Ingressos per territori



## Distribució de les despeses





# Els serveis d'Intress

## Infància i família

### Atenció residencial

Persones ateses  
Professionals  
Client

Centres d'acollida i diagnòstic i centres residencials d'acció educativa	Centre d'acollida i diagnòstic Llar Garbí	39	25	DGAIA. STAIA Tarragona. Generalitat de Catalunya	Tarragona
	Centre d'acollida i diagnòstic Llar Llevant	51	36	DGAIA. STAIA Tarragona. Generalitat de Catalunya	Tarragona
	Centre d'acollida i urgències infantils Josep Pallach (CAUI)	68	34	DGAIA. Generalitat de Catalunya	Barcelona
	Servei d'acolliment residencial Bellamar	17	14	IMAS	Palma
	Centre residencial d'acció educativa Saüc	14	11	DGAIA. STAIA Tarragona. Generalitat de Catalunya	Sarral (Tarragona)
	Centre residencial d'acció educativa Elima	54	18	DGAIA. Generalitat de Catalunya	Sabadell (Barcelona)
	Centre residencial d'acció educativa Petit Príncep	39	29	DGAIA. Generalitat de Catalunya	Santa Coloma de Gramenet (Barcelona)
	Centre residencial d'acció educativa Voramar	36	23	DGAIA. STAIA Tarragona. Generalitat de Catalunya	Tarragona
	Pisos amb suport per a joves extutelats de 18-21 anys	18	4	DGAIA-ASJTE. Generalitat de Catalunya	Lleida
	Centre d'acollida residencial Illa	15	13	IMAS	Balears
	CRAE Montserrat	29	20	DGAIA. Generalitat de Catalunya	Cerdanyola del Vallès
	CREI La Roureda	38	34	DGAIA. Generalitat de Catalunya	Lleida
	CA Font	55	29	DGAIA. Generalitat de Catalunya	Vic
	PIL IZAR Tabit	11	6	DGAIA. STAIA Tarragona. Generalitat de Catalunya	Reus
	PIL IZAR Sant Lluç	10	6	Generalitat de Catalunya	Tarragona
	PIL IZAR Europa	8	7	Generalitat de Catalunya	Tarragona
	PIL IZAR Reus	11	6	Generalitat de Catalunya	Reus
	PIL IZAR Reus 2/3	8	6	Generalitat de Catalunya	Reus
	PIL IZAR Vendrell	11	6	Generalitat de Catalunya	El Vendrell
	PIL IZAR Vendrell	8	6	Generalitat de Catalunya	El Vendrell
	PIL IZAR Calella	6	4	Generalitat de Catalunya	Calella
	PIL IZAR Badalona	12	4	Generalitat de Catalunya	Badalona
	PIL IZAR Balaguer	8	6	Generalitat de Catalunya	Balaguer
	PIL IZAR Balaguer 2	15	6	Generalitat de Catalunya	Balaguer
	PIL IZAR Lluís Companys	8	6	Generalitat de Catalunya	Balaguer
	CRAE Sirius	34	13	DGAIA. STAIA Tarragona. Generalitat de Catalunya	Santa Coloma de Queralt (Tarragona)
	CA La Raureta	30	29	Generalitat de Catalunya	Arenys de Mar
CA Camins	23	20	Generalitat de Catalunya	Reus	
CRAE Margalló	n.d.	n.d.	Generalitat de Catalunya	Tortosa	
Joves migrants	Centre de protecció d'emergència El Pla	318	36	DGAIA. STAIA Tarragona. Generalitat de Catalunya	El Pla de Santa Maria (Tarragona)
	Centre de protecció d'emergència Estela Nova	144	31	DGAIA. Generalitat de Catalunya	Arenys de Mar
	Centre de primera acollida Orió	67	24	DGAIA. STAIA Tarragona. Generalitat de Catalunya	Tarragona
	Centre de primera acollida Rigel	59	14	DGAIA. STAIA Tarragona. Generalitat de Catalunya	Torredembarra
	Centre de primera acollida Antares	138	35	DGAIA. Generalitat de Catalunya	Vilanova de Meià (Lleida)
	Centre de primera acollida i atenció integral Sant Martí	88	24	DGAIA. Generalitat de Catalunya	Castellnou del Bages (Barcelona)
	Pisos amb suport Els Quintos	34	10	DGAIA. STAIA Tarragona. Generalitat de Catalunya	Tarragona
	Pis assistit Altair	21	10	DGAIA. STAIA Tarragona. Generalitat de Catalunya	Tarragona
	SPE Gira-Sol	19	11	DGAIA. Generalitat de Catalunya	Cerdanyola del Vallès
	IMEX	20	3	Administracions públiques	Lleida (prov.)
	SPE Vela	n.d.	n.d.	DGAIA. Generalitat de Catalunya	Altavulla
	SPE Lira	29	24	DGAIA. Generalitat de Catalunya	Tarragona

## Suport a la família

Persones ateses  
Professionals  
Client

Acol·liments i adopcions	Servei d'acolliment en família extensa (Acofam)			IMAS. Govern Balear	Palma
	Servei d'acolliments en família extensa i postadopció NIU de Mallorca	586	28	Institut Mallorquí d'Affers Socials. Àrea Infància i Família.	Mallorca
	Servei de preadoptius Barcelona	245	7	Institut Català de l'Acolliment i l'Adopció (ICAA). Generalitat de Catalunya	Barcelona
	Servei d'acolliments preadoptius/postadoptius Lleida	246	6	ICAA. Generalitat de Catalunya	Lleida
	Servei d'acolliments simples en família aliena	225	7	ICAA. Generalitat de Catalunya	Lleida
	Servei d'acolliments simples en família aliena	153	7	ICAA. Generalitat de Catalunya	Barcelona
	Servei de preparació i valoració dels sol·licitants d'adopció internacional de Tarragona	87	3	ICAA. Generalitat de Catalunya	Tarragona
	Servei de preparació i valoració dels sol·licitants d'adopció internacional de Barcelona	165	3	ICAA. Generalitat de Catalunya	Barcelona
Serveis per a la millora de les relacions familiars	Centre d'atenció a les famílies (CAF) Barcelona	307	23	DGAIA, Departament de Drets Socials i Fundació "la Caixa"	Barcelona Tarragona Lleida
	Espai de visites per a infants i adolescents de Tarragona (EVIA)	220	4	DGAIA. Departament de Benestar Social i Família. Generalitat de Catalunya	Tarragona
	Servei maternoinfantil Eixample	35	2	Ajuntament de Barcelona	Barcelona
	STPT Prat de Llobregat	37	5	Secretaria de Família. Departament de Drets Socials. Generalitat de Catalunya	El Prat de Llobregat
	STPT Tarragona	195	7	Secretaria de Família. Departament de Drets Socials. Generalitat de Catalunya	Tarragona
	STPT L'Eixample	192	6	Secretaria de Família. Departament de Drets Socials. Generalitat de Catalunya	Barcelona
	STPT Terrassa				
	Acompanyament especialitzat				
Acompanyament hospitalari	291	28	Generalitat de Catalunya	Catalunya	
Servei ASI			Generalitat de Catalunya	Catalunya	
ETCA	270	7	DGAIA. Generalitat de Catalunya	Barcelona	
Equip de valoració de maltractaments (EVAMI) Barcelona	151	6	DGAIA. Generalitat de Catalunya	Barcelona	
Equip de valoració de maltractaments (EVAMI) Tarragona			DGAIA. STAIA Tarragona. Generalitat de Catalunya	Tarragona	
Equip tècnic del centre d'acolliment de Tarragona	816	15	DGAIA. STAIA Tarragona. Generalitat de Catalunya	Tarragona	
Equip tècnic del centre d'acolliment Els Llimoners	84	7	Consorci de Serveis Socials. DGAIA. Generalitat de Catalunya i Ajuntament de Barcelona	Barcelona	
Barnahus Lleida	n.d	PENDENT	DGAIA. Departament de Drets Socials. Generalitat de Catalunya	Lleida	
Barnahus La Seu d'Urgell	n.d.	6	DGAIA. Departament de Drets Socials. Generalitat de Catalunya	La Seu d'Urgell	

## Intervenció educativa

Persones ateses  
Professionals  
Client

Educadors/ores en medi obert	Intervenció educativa en medi obert Pollença (EMOP)	547	2	Ajuntament de Pollença	Pollença (Mallorca)
	Intervenció educativa en medi obert Ses Salines (EMOSES)	67	1	Ajuntament de Ses Salines	Ses Salines (Mallorca)
Centres oberts	Centre obert Ció Barjau	51	2	Ajuntament de Barcelona	Barcelona
	Servei d'intervenció educativa Trencaclosques (SIS)	14	1	Ajuntament de Vilanova del Vallès	Vilanova del Vallès
	Servei d'intervenció educativa Olesa de Montserrat (SIS)	99	10	Ajuntament d'Olesa de Montserrat	Olesa de Montserrat
	Servei d'intervenció educativa Santa Perpètua (SIS)	124	11	Serveis Socials Ajuntament de Santa Perpètua de Mogoda	Santa Perpètua de Mogoda
	Servei d'intervenció educativa Tallaferró Arenys (SIS)	22	4	Ajuntament de Barcelona	Barcelona
	Servei d'intervenció educativa Diputació de Barcelona (SIS)	n.d.	n.d.	Diputació de Barcelona	Barcelona

## Joves

Persones ateses  
Professionals  
Client

Informació juvenil	Centre d'informació PalmaJove	7.126	8	Regidoria d'Igualtat, Drets Cívics i LGTBI. Ajuntament de Palma	Palma
--------------------	-------------------------------	-------	---	---	-------

## Igualtat i gènere

### Atenció a les víctimes de violència de gènere

		Persones ateses	Professionals	Client	
Centres d'acollida	Centre d'acollida 3 per a dones víctimes de violència de gènere i els seus fills i filles	43	24	Dirección General de Igualdad. Comunidad de Madrid	Madrid
	Servei d'acolliment i recuperació per a dones en situació de violència masclista i els seus fills i filles Baix Llobregat (SAR)	31	13	Secretaria de Feminismes. Departament d'Igualtat i Feminismes. Generalitat de Catalunya	
	Servei d'acolliment i recuperació per a dones en situació de violència masclista i els seus fills i filles Vallès Oriental (SAR)	35	11	Secretaria de Feminismes. Departament d'Igualtat i Feminismes. Generalitat de Catalunya	
	Servei d'acolliment municipal per a víctimes de violència de gènere de Palma (SAMVVM)	439	17	Regidoria de Justícia Social, Feminisme i LGTBI. Ajuntament de Palma	Palma
	Projecte Aurora (SERD VVG)	34	5	Direcció Insular d'Igualtat i Diversitat del Consell de Mallorca	Mallorca
Atenció a urgències/emergències	Servei d'atenció a la violència de gènere (SAVG 24 hores)	2.049	36	Dirección General de Igualdad entre Mujeres y Hombres. Ayuntamiento de Madrid	Madrid
	Servei d'acolliment substitutori de la llar per a dones en situació de violència masclista i les seves filles i fills a càrrec - Vallès Oriental (SAAU)	27	2	Secretaria de Feminismes. Departament d'Igualtat i Feminismes. Generalitat de Catalunya	
	Servei d'acolliment i atenció d'urgències i substitutori de la llar per a dones en situació de violència masclista i les seves filles i fills a càrrec - Baix Llobregat (SAAU)	8	3	Secretaria de Feminismes. Departament d'Igualtat i Feminismes. Generalitat de Catalunya	
Pisos amb suport	Pisos pont per a dones en situació de violència masclista (SARUM)	67	5	Consorti de Serveis Socials de Barcelona	
	SSL Tarragonès	15	2	Secretaria de Feminismes. Departament d'Igualtat i Feminismes. Generalitat de Catalunya	
	SSL Osona	15	2	Secretaria de Feminismes. Departament d'Igualtat i Feminismes. Generalitat de Catalunya	
	SSL Baix Camp	12	2	Secretaria de Feminismes. Departament d'Igualtat i Feminismes. Generalitat de Catalunya	
	SSL Bages	14	2	Secretaria de Feminismes. Departament d'Igualtat i Feminismes. Generalitat de Catalunya	
	SSL Baix Llobregat	14	2	Secretaria de Feminismes. Departament d'Igualtat i Feminismes. Generalitat de Catalunya	
	SSL Baix Ebre	21	2	Secretaria de Feminismes. Departament d'Igualtat i Feminismes. Generalitat de Catalunya	
	SSL Vallès Oriental	10	2	Secretaria de Feminismes. Departament d'Igualtat i Feminismes. Generalitat de Catalunya	
	SSL Vallès Oriental 2	34	2	Secretaria de Feminismes. Departament d'Igualtat i Feminismes. Generalitat de Catalunya	
Servei ambulatori d'atenció especialitzada	Observatorio Regional de Violencia de Género Punt municipal 1 / Punt municipal 2	1.749	21	Dirección General de Igualdad entre Mujeres y Hombres. Ayuntamiento de Madrid	Madrid
	SIE Vallès Oriental	1.088	10	Secretaria de Feminismes. Departament d'Igualtat i Feminismes. Generalitat de Catalunya	Vallès Oriental
Servei d'Atenció Telefònica Especialitzada	Atenció Telefònica Línia 900	13.953	9	Secretaria de Feminismes. Departament d'Igualtat i Feminismes. Generalitat de Catalunya	Catalunya

### Empoderament, promoció de l'autonomia i sensibilització

		Persones ateses	Professionals	Client	
	Centre de dia Ayaan Hirsi Ali	515	14	Dirección General de Igualdad. Comunidad de Madrid	Madrid
	Espai d'Igualtat Carme Chacón	730	9	Ayuntamiento de Madrid	Madrid
	Espais d'atenció "No i Punt"	5.025	18	Consell de Mallorca	Mallorca



## Promoció de l'autonomia

### Atenció residencial i domiciliària

Persones ateses  
Professionals  
Client

Atenció domiciliària	SADAP Palma	256	56	Ajuntament de Palma	Palma
	Servei d'ajuda a domicili Palma	281	44	Govern Balear	Palma
	Servei d'ajuda a domicili Pollença	70	10	Ajuntament de Pollença	Pollença (Mallorca)
	Servei d'ajuda a domicili Sant Antoni	43	5	Ajuntament de Sant Antoni de Portmany	Sant Antoni de Portmany (Eivissa)
	Servei d'ajuda a domicili Sant Josep	62	3	Ajuntament de Sant Josep	Sant Josep de Sa Talaia (Eivissa)
	Servei d'ajuda a domicili Santa Eulària	119	7	Ajuntament de Santa Eulària des Riu	Santa Eulària des Riu (Eivissa)
	Rec. de Teleatenció Baterno	n.d.	n.d.	Ayuntamiento de Baterno	Baterno (Badajoz)
	Rec. de Teleatenció Tamurejo	n.d.	n.d.	Ayuntamiento de Tamurejo	Tamurejo (Badajoz)
	SAD Tamurejo	n.d.	n.d.	Ayuntamiento de Tamurejo	Tamurejo (Badajoz)
	Tele At. domiciliària Acedera	n.d.	n.d.		
Centres de dia	Centre de dia Bunyola	20	5	Ajuntament de Bunyola	Bunyola (Mallorca)
	Centre de dia Capdepera	21	10	Ajuntament de Capdepera	Capdepera (Mallorca)
	Centre de dia Andratx	15	5	Ajuntament d'Andratx	Andratx (Mallorca)
	Centre de dia Son Servera	23	7	Ajuntament de Son Servera	Son Servera (Mallorca)
	Centres de dia • Algaida • Petra	83	28	Mancomunitat del Pla de Mallorca	Algaida i Petra (Mallorca)
	Centre de dia Ses Salines	16	6	Ajuntament de Ses Salines	Ses Salines (Mallorca)
	Centre de dia Baterno	19	4	Ayuntamiento de Baterno	Baterno (Badajoz)
Residències	Ferrerries • Residència • Centre de dia	78	50	Ajuntament de Ferreries	Ferrerries (Menorca)
	Fray Sebastián García (Guadalupe) • Residència • Centre de dia	48	17	Ayuntamiento de Guadalupe	Guadalupe (Cáceres)
	La Naciente (Helechosa de los Montes) • Residència • Centre de dia	32	10	Ayuntamiento de Helechosa de los Montes	Helechosa de los Montes (Badajoz)
	Flor de Jara (Tamurejo) • Residència • Centre de dia	35	11	Ayuntamiento de Tamurejo	Tamurejo (Badajoz)
	Residència de Peñalsordo	42	14	Ayuntamiento de Peñalsordo	Peñalsordo (Badajoz)
Programes específics	Viure en Companyia	20	2	Diversos	Palma
	Servei d'informació al ciutadà sobre garantia social i reconeixement del grau de dependència amb 7 equips	16.268	22	Conselleria d'Afers Socials i Esports	Palma
	RODA (3 zones: Mallorca, Menorca i Eivissa)	n.d.	n.d.		

### Centres de promoció de l'autonomia

Persones ateses  
Professionals  
Client

Casal Can Ribes	104	7	Ajuntament de Palma	Palma
Casal Ciutat Antiga	91	7	Ajuntament de Palma	Palma
Casal Es Jonquet	33	6	Ajuntament de Palma	Palma

# Salut mental

## Promoció de l'autonomia en l'entorn habitual

Persones ateses  
Professionals  
Client

Atenció domiciliària	Equip de suport social comunitari Chamberí	41	6	Consejería de Familia, Juventud y Asuntos Sociales. Comunidad de Madrid	Madrid
	Equip de suport social comunitari Getafe	39	9	Consejería de Familia, Juventud y Asuntos Sociales. Comunidad de Madrid	Getafe (Madrid)
	Equip de suport social comunitari Navalcarnero	42	7	Consejería de Familia, Juventud y Asuntos Sociales. Comunidad de Madrid	Navalcarnero (Madrid)
	Equip de suport social comunitari Villaverde	39	6	Consejería de Familia, Juventud y Asuntos Sociales. Comunidad de Madrid	Madrid
	Programa de Suport a l'Autonomia a la Pròpia Llar Granollers (PSAPLL)	15	4	Departament de Drets Socials. Generalitat de Catalunya	Granollers (Barcelona)
	Programa de Suport a l'Autonomia a la Pròpia Llar Lleida (PSAPLL)	68	18	Departament de Drets Socials. Generalitat de Catalunya	Lleida
	Programa de Suport a l'Autonomia a la Pròpia Llar Seu d'Urgell (PSAPLL)	9	5	Departament de Drets Socials. Generalitat de Catalunya	La Seu d'Urgell (Lleida)
Centres de dia	Centre de dia Chamberí	42	7	Consejería de Familia, Juventud y Asuntos Sociales. Comunidad de Madrid	Madrid
	Centre de dia Getafe	37	7	Consejería de Familia, Juventud y Asuntos Sociales. Comunidad de Madrid	Getafe (Madrid)
	Centre de dia Móstoles	29	7	Consejería de Familia, Juventud y Asuntos Sociales. Comunidad de Madrid	Móstoles (Madrid)
	Centre de dia Navalcarnero	46	8	Consejería de Familia, Juventud y Asuntos Sociales. Comunidad de Madrid	Navalcarnero (Madrid)
Serveis de millora de les capacitats	Club social El Picot	36	3	Departament de Drets Socials. Generalitat de Catalunya	La Seu d'Urgell (Lleida)
	Servei de rehabilitació laboral Getafe	77	9	Consejería de Familia, Juventud y Asuntos Sociales. Comunidad de Madrid	Getafe (Madrid)
	Servei de rehabilitació laboral Puente de Vallecas	56	9	Consejería de Familia, Juventud y Asuntos Sociales. Comunidad de Madrid	Madrid
	Servei de rehabilitació prelaboral Alt Urgell	19	5	Departament de Drets Socials. Generalitat de Catalunya	La Seu d'Urgell (Lleida)
	Servei de rehabilitació prelaboral Vallès Oriental	62	9	Departament de Drets Socials. Generalitat de Catalunya	Granollers (Barcelona)
	Servei de rehabilitació psicosocial Puente de Vallecas	51	8	Consejería de Familia, Juventud y Asuntos Sociales. Comunidad de Madrid	Madrid
	Servei de rehabilitació psicosocial Arganzuela	79	10	Consejería de Familia, Juventud y Asuntos Sociales. Comunidad de Madrid	Madrid
	Servei de rehabilitació psicosocial Getafe	104	10	Consejería de Familia, Juventud y Asuntos Sociales. Comunidad de Madrid	Getafe (Madrid)
	Servei de rehabilitació psicosocial Los Cármenes	89	11	Consejería de Familia, Juventud y Asuntos Sociales. Comunidad de Madrid	Madrid
	Servei de rehabilitació psicosocial Martínez Campos	105	11	Consejería de Familia, Juventud y Asuntos Sociales. Comunidad de Madrid	Madrid
	Servei de rehabilitació psicosocial Navalcarnero	52	8	Consejería de Familia, Juventud y Asuntos Sociales. Comunidad de Madrid	Navalcarnero (Madrid)
	Servei de rehabilitació psicosocial Villaverde	86	11	Consejería de Familia, Juventud y Asuntos Sociales. Comunidad de Madrid	Madrid
	Servei d'Atenció Personalitzat	14	7	Clients privats	Madrid
CRL Tetuán Centre de Rehabilitació Laboral	54	10	Consejería de Familia, Juventud y Asuntos Sociales. Comunidad de Madrid	Madrid	
Programa Ocell de Foc	n.d.	n.d.	Diversos	Lleida	

## Atenció residencial

		Persones ateses	Professionals	Client	
Pisos tutelats	Llar amb suport Cos i Gayon	5	4	Departament de Drets Socials. Generalitat de Catalunya	Lleida
	Pisos tutelats Lleida	9	3	Departament de Drets Socials. Generalitat de Catalunya	Lleida
	3 pisos privats	15	3	Administracions públiques	Madrid
Residències	Llar Residència Elisenda de Montcada	45	18	Departament de Drets Socials. Generalitat de Catalunya	Lleida
	Residència i pisos Getafe	51	23	Consejería de Familia, Juventud y Asuntos Sociales. Comunidad de Madrid	Getafe, Parla, Pinto (Madrid)
	Residència i pisos Móstoles	80	29	Consejería de Familia, Juventud y Asuntos Sociales. Comunidad de Madrid	Móstoles, Navalcarnero (Madrid)
	Hospital del Rey	31	31	Comunidad de Castilla La Mancha	Toledo

## Associació Gira-Sol

	Persones ateses	Professionals	Client	
Associació Gira-Sol <ul style="list-style-type: none"> <li>• Servei de formació dual Gira-Sol</li> <li>• Servei d'inserció laboral Gira-Sol</li> <li>• Servei de suport en l'habitatge Gira-Sol</li> <li>• Servei ocupacional Gira-Sol</li> <li>• Vivenda supervisada</li> <li>• Benestar emocional</li> <li>• Atenció integral i promoció de l'autonomia Visibles</li> </ul>	545	150	SOIB, Conselleria d'Afers Socials i IMAS	Palma

## Centres especials de treball

	Persones ateses	Professionals	Client	
Centre Especial de Treball Barcelona	110	60	Privat	Barcelona
Centre Especial de Treball Madrid	90	39	Privat	Madrid
Gira-Sol	86	n.d.	Privat	Palma

## Servei de suport a la capacitat jurídica de la persona

	Persones ateses	Professionals	Client	
Fundació Intress per a la Integració	258	21	Generalitat de Catalunya	Lleida



## Justícia i inclusió social

Persones ateses  
Professionals  
Client

Mesures penals alternatives	Mesures penals alternatives (Catalunya) (6 equips)	4.826	59	Departament de Justícia, Drets i Memòria. Generalitat de Catalunya	Catalunya
Acompanyament a víctimes	Servei d'Acompanyament a la Victima del Delicte (Catalunya) (6 equips)	9.188	47	Departament de Justícia, Drets i Memòria. Generalitat de Catalunya	Catalunya
Programes comunitaris	Programa formatiu vial	68	3	Departament de Justícia, Drets i Memòria. Generalitat de Catalunya	Girona i Tarragona
Programes postpenitenciaris	Serveis d'acompanyament postpenitenciaris (SAPP) <ul style="list-style-type: none"> <li>• Barcelona</li> <li>• Lleida, Alt Pirineu i Aran</li> <li>• Girona</li> <li>• Tarragona</li> <li>• Terres de l'Ebre</li> </ul>	166	5	Departament de Justícia, Drets i Memòria. Generalitat de Catalunya	Barcelona, Lleida, Girona, Tarragona i Terres de l'Ebre
Ingrés Mínim Vital		1.127	18	Generalitat de Catalunya	

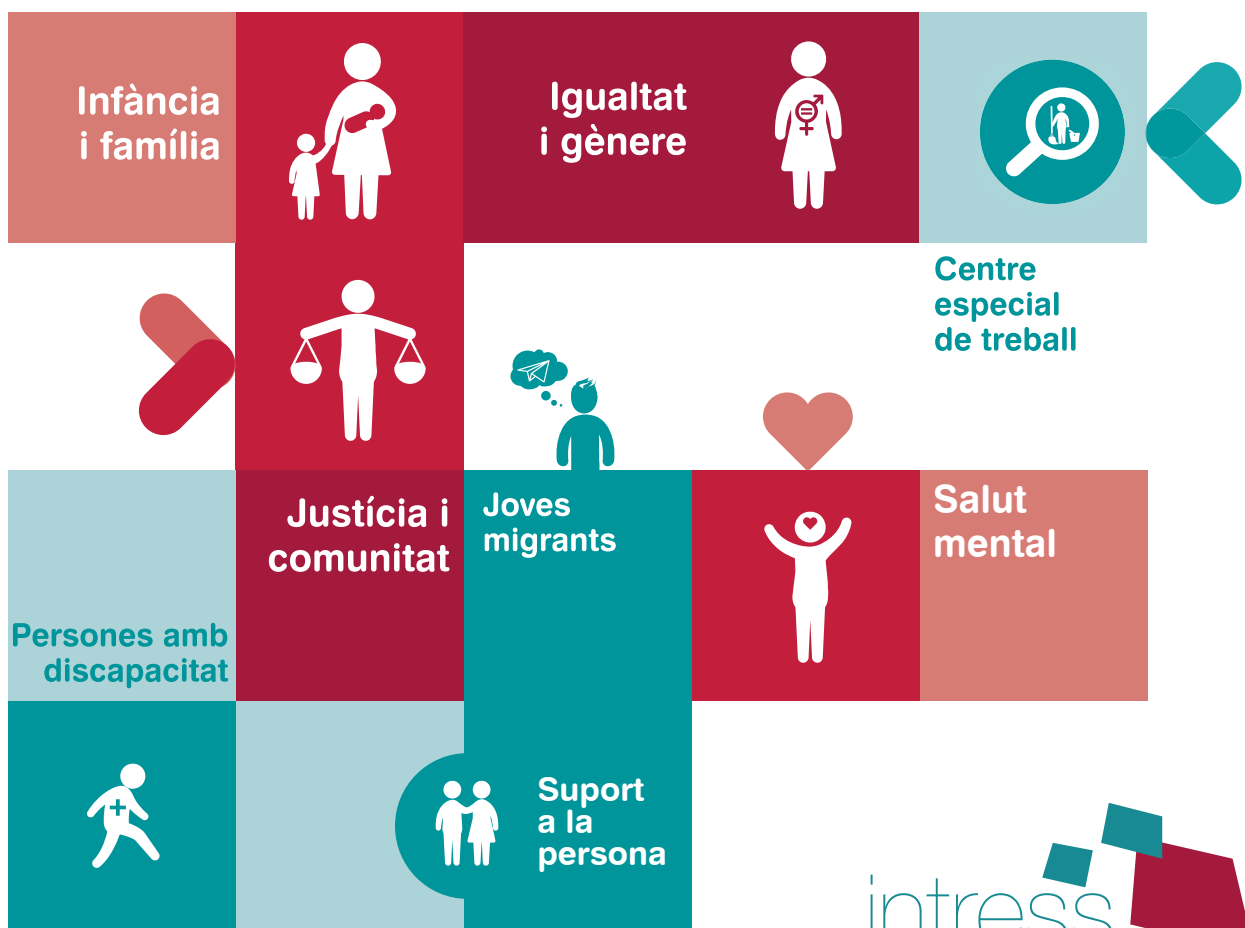
## Persones amb discapacitat

Persones ateses  
Professionals  
Client

Pisos supervisats	Habitatge supervisat Molí d'en Gaspar	18	15	IMAS. Govern Balear. Ajuntament de Lluçmajor	Lluçmajor (Mallorca)
Serveis per a la millora de les capacitats	Servei ocupacional Migjorn	29	10	IMAS. Govern Balear. Ajuntament de Lluçmajor	Lluçmajor (Mallorca)
Inserció laboral	Processos d'inserció laboral	127	15	Servei d'Ocupació de les Illes Balears i Fons Social Europeu	Lluçmajor, Inca i Palma (Mallorca)
Informació i orientació	Servei d'Atenció al Soci d'ATAM a les Balears	751	4	Asociación Telefónica de Asistencia al Minusválido (ATAM)	Palma
	Servei d'Atenció al Soci d'ATAM a Catalunya			Asociación Telefónica de Asistencia al Minusválido (ATAM)	Catalunya



# Intress Catalunya



intress

  
**116**  
serveis

  
**1.100**  
professionals

  
**22**  
persones voluntàries

  
**35.554**  
persones ateses

  
**46,1M**  
cost dels serveis gestionats

  
**276**  
aliances operatives

  
**191**  
accions de sensibilització



# Llista de serveis de Catalunya

## Infància i família – 73 serveis

- 1, 2 i 3. Pisos amb suport per a joves extutelats de 18-21 anys (Pis 1, Pis 2 i Pis 3)
4. Centre d'acollida i urgències infantils Josep Pallach (CAUI)
5. Centre residencial d'acció educativa Saüc
6. Centre residencial d'acció educativa Elima
7. Centre residencial d'acció educativa Petit Príncep
8. Centre residencial d'acció educativa Voramar
9. Equip de valoració de maltractaments (EVAMI) Barcelona
10. Equip de valoració de maltractaments (EVAMI) Tarragona
11. Equip tècnic del centre d'acollida de Tarragona
12. Equip tècnic del centre d'acollida Els Llimoners
13. Centre d'acollida i diagnòstic Llar Garbí
14. Centre d'acollida i diagnòstic Llar Llevant
15. Centre de protecció d'emergència El Pla
16. Centre de primera acollida i atenció integral Sant Martí
17. Centre de primera acollida Antares
18. Centre de protecció d'emergència Estela Nova
19. Centre de primera acollida Orió
20. Centre de primera acollida Rigel
21. Centre de primera acollida Sirius
22. Pis amb suport Els Quintos
23. Centre obert Ció Barjau
24. Servei d'acolliments simples en família extensa Nou Barris
25. Servei d'acolliments simples en família extensa Sant Martí
26. Servei d'acolliments preadoptius de Lleida
27. Servei d'acolliments simples en família aliena
28. Servei d'acolliments simples en família aliena de Lleida
29. Servei d'acolliments Barcelona 2
30. Servei de preparació i valoració dels sol·licitants d'adopció internacional de Barcelona
31. Servei de preparació i valoració dels sol·licitants d'adopció internacional de Tarragona
32. Servei de preadoptius de Barcelona
33. Servei materno-infantil Eixample
34. Espai de visites per a infants i adolescents de Tarragona (EVIA)
- 35, 36 i 37. Centre d'atenció a les famílies (CAF) Barcelona, Tarragona i Lleida
38. CRAE Montserrat
39. ASI-CAF
40. Pis assistit Altair
41. Acompanyament hospitalari
42. CREI Centre Residencial d'Educació Intensiva per a adolescents
43. Punt de Trobada El Prat
44. Punt de Trobada Tarragona
- 45 i 46. PIL Izar Reus 1 i 2
- 47 i 48. PIL Izar El Vendrell 1 i 2
- 49 i 50. Pisos d'Inserció Laboral Tarragona (Europa i Sant Lluç)
51. PIL Calella i Badalona
52. CREI La Roureda
53. SIS Olesa
54. SIS Trencaclosques
55. SIS Santa Perpètua
56. PIL Izar Balaguer
57. CRAE Margalló
58. Servei ASI
59. CA Font
60. SPE Gira-Sol
61. CA Camins
62. IMEX
63. Adopció Internacional Lleida
64. Equip Residència d'Ors
65. STE Lira
66. STE Vela
67. La Raureta
68. SIS Tallaferró
69. STPT Terrassa
70. STPT Barcelona
- 71 i 72. Barnahus (Lleida/Seu d'Urgell)
73. SIS Diputació de Barcelona

## Centre especial de treball – 1 servei

1. CET Fundació Intress per a la Integració

## Justícia i comunitat – 6 serveis

1. Mesures penals alternatives (Lleida, Alt Pirineu i Aran, Girona Sud, Tarragona, Reus i Terres de l'Ebre)
- 2 i 3. Servei d'acompanyament a la víctima del delictes
4. Serveis d'acompanyament postpenitenciari (SAPP) (Lleida, Alt Pirineu i Aran, Girona, Tarragona i Terres de l'Ebre)
5. Programa formatiu vial a Girona, Tarragona
6. Noves masculinitats

## Igualtat i gènere – 20 serveis

1. Servei d'atenció i acolliment d'urgències per a dones que es troben en una situació de violència masclista i les seves filles i fills a càrrec - Baix Llobregat (SAAU)
2. Servei d'acolliment i recuperació per a dones en situació de violència masclista i els seus fills i filles - Baix Llobregat (SAR)
3. Servei d'acolliment i recuperació per a dones en situació de violència masclista i els seus fills i filles - Vallès Oriental (SAR)
4. Servei d'acolliment substitutori de la llar per a dones en situació de violència masclista i les seves filles i fills a càrrec - Baix Llobregat (SAS)
5. Servei d'acolliment substitutori de la llar per a dones en situació de violència masclista i les seves filles i fills a càrrec - Vallès Oriental
6. SSL Baix Llobregat
7. Pis amb suport Vallès
- 8 i 9. Pisos pont Consorci I
10. SSL Baix Ebre
11. SSL Baix Camp
12. SSL Bages
13. SSL Osona
14. SSL Vallès Oriental
15. SSL Vallès Oriental 2
16. SSL Tarragonès
17. SIE Vallès Oriental
18. Atenció telefònica Línia 900
- 19 i 20. Pisos pont Consorci II

## Salut mental – 14 serveis

1. Llar amb suport Cos i Gayon
2. Pis tutelat Ferran el Catòlic
3. Pis tutelat Països Catalans
4. Pis tutelat Ronda Sant Martí
5. Llar Residència Elisenda de Montcada
6. Programa de Suport a l'Autonomia a la Pròpia Llar Granollers (PSAPLL)
7. Programa de Suport a l'Autonomia a la Pròpia Llar Lleida (PSAPLL)
8. Programa de Suport a l'Autonomia a la Pròpia Llar La Seu d'Urgell (PSAPLL)
9. Servei de rehabilitació prelaboral Vallès Oriental
10. Club social El Picot
11. Servei de rehabilitació prelaboral Alt Urgell
- 12 i 13. Equip PSAPLL
14. Ocell de Foc

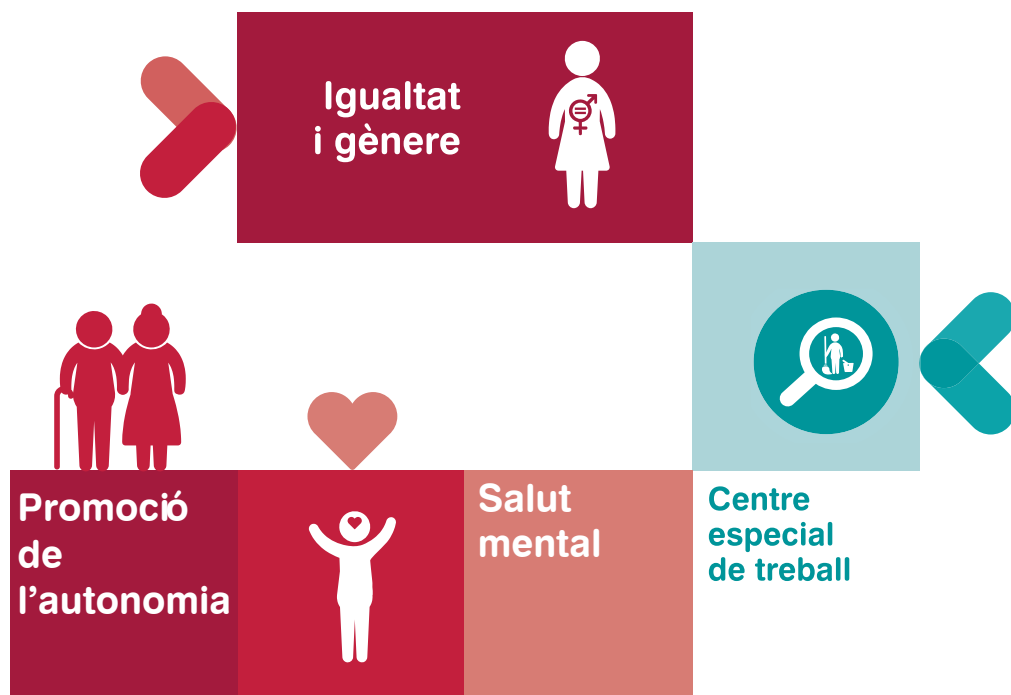
## Persones amb discapacitat – 1 servei

1. Servei d'Atenció al Soci d'ATAM Catalunya

## Servei de Suport a la Capacitat Jurídica de la Persona – 1 servei

1. Fundació Intress per a la Integració

# Intress Madrid-Extremadura



intress

**47**  
serveis

**403**  
professionals

**31**  
persones voluntàries

**6.478**  
persones ateses

**15M**  
cost dels serveis gestionats

**182**  
aliances operatives

**261**  
accions de sensibilització

# Llista de serveis de la Zona Centre

## Igualtat i gènere – 6 serveis

1. Centre de dia Ayaan Hirsi Ali
- 2 i 3. Observatori Regional de Violència de Gènere- Punt municipal 1- Punt municipal 2
4. Servei d'atenció a la violència de gènere (SAVG 24 hores)
5. Centre d'acollida 3 per a dones víctimes de violència de gènere i els seus fills i filles
6. Espacio de Igualdad Carme Chacón

## Centre especial de treball – 1 servei

1. Centre Especial de Treball

## Salut mental – 29 serveis

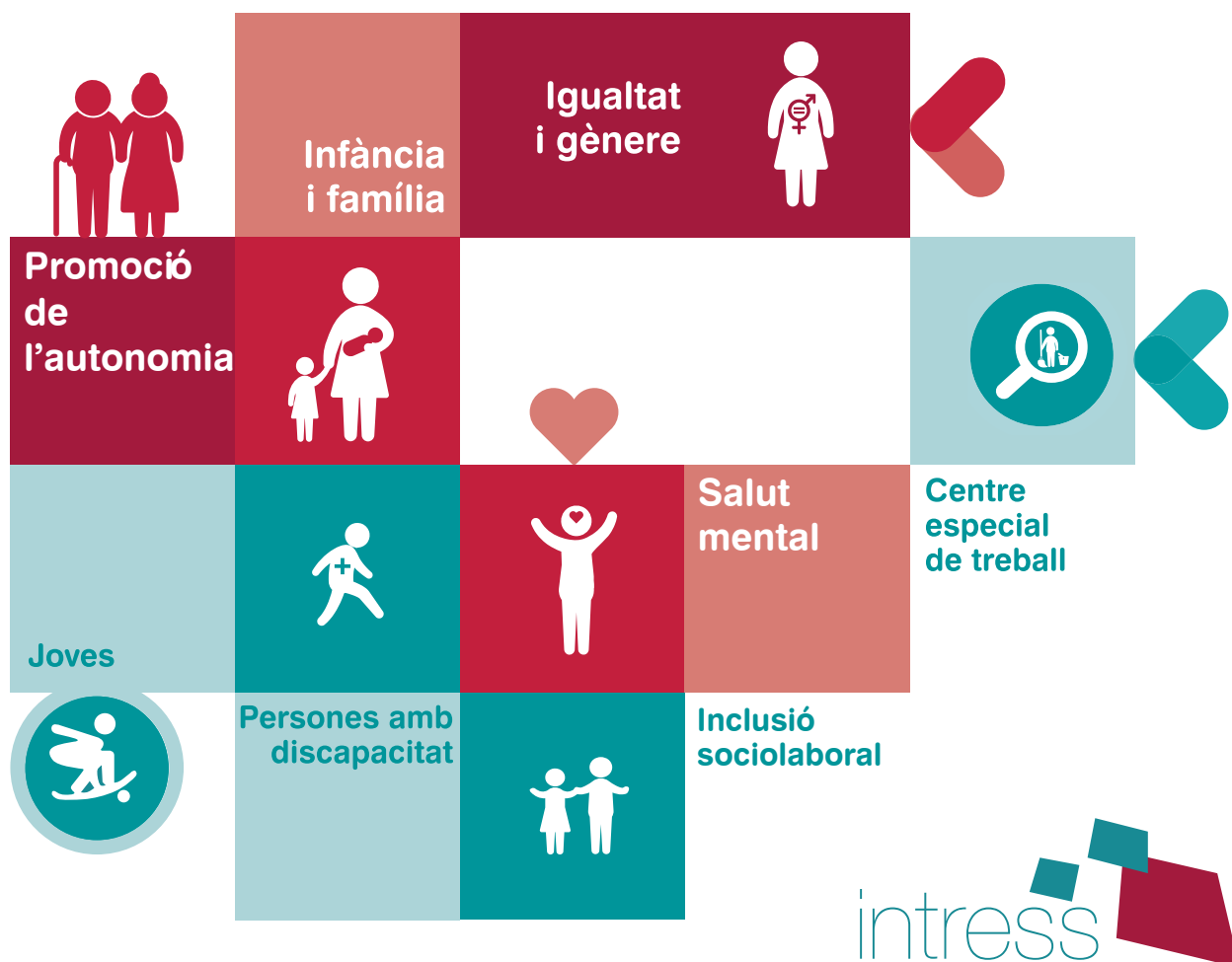
1. Residència Getafe
2. Residència Móstoles
3. Pisos supervisats Getafe
4. Pisos supervisats Móstoles
5. Equip de suport social comunitari Chamberí
6. Equip de suport social comunitari Getafe
7. Equip de suport social comunitari Navalcarnero
8. Equip de suport social comunitari Villaverde
9. Centre de dia Chamberí
10. Centre de dia Getafe
11. Centre de dia Móstoles
12. Centre de dia Navalcarnero
13. Servei de rehabilitació laboral Getafe
14. Servei de rehabilitació laboral Puente de Vallecas
15. Servei de rehabilitació psicosocial Puente de Vallecas
16. Servei de rehabilitació psicosocial Arganzuela
17. Servei de rehabilitació psicosocial Getafe
18. Servei de rehabilitació psicosocial Los Cármenes
19. Servei de rehabilitació psicosocial Martínez Campos
20. Servei de rehabilitació psicosocial Navalcarnero
21. Servei de rehabilitació psicosocial Villaverde
22. Servei d'atenció personalitzada
23. Habitatge supervisat Ocaña-Padre Piquer
24. Residència Hospital del Rey
25. Pisos Parla-Pinto
26. Pisos supervisats Navalcarnero
27. CRL Tetuán
28. Pisos M. Sur
29. Pisos M. Sur

## Promoció de l'autonomia – 11 serveis

- 1 i 2. Fray Sebastián García. Guadalupe (Cáceres) (Residència i centre de dia)
- 3 i 4. La Naciente. Helechosa de los Montes (Badajoz) (Residència i centre de dia)
- 5 i 6. Flor de Jara. Tamurejo (Badajoz) (Residència i centre de dia)
7. Centre de dia Baterno
8. Teleatenció Acedera
9. SAD Extremadura
10. SAD Tamurejo
11. Residència Peñalsordo

\* La Zona Centre d'Intress inclou Madrid, Extremadura i Castella-La Manxa.

# Intress Balears



  
**53**  
serveis

  
**352**  
professionals

  
**13**  
persones voluntàries

  
**8.132**  
persones ateses

  
**12,2M**  
cost dels serveis gestionats

  
**85**  
aliances operatives

  
**74**  
accions de sensibilització



# Llista de serveis de les Balears

## Infància i família – 6 serveis

1. Servei d'acolliments en família extensa (ACOFAM)
2. Servei d'acolliments en família aliena
3. Intervenció educativa en medi obert Pollença
4. Servei d'acolliment residencial Illa
5. Servei d'acolliment residencial Bellamar
6. Formació maltracte (GOIB)

## Igualtat i gènere – 3 serveis

1. Servei d'acolliment municipal per a víctimes de violència de gènere (SAMVVM)
2. Projecte Aurora (SERD VVG)
3. No I Punt

## Salut mental – 7 serveis

1. Servei de formació dual Gira-Sol
2. Servei d'inserció laboral Gira-Sol
3. Servei ocupacional Gira-Sol
4. Servei de suport en l'habitatge Gira-Sol
5. Visibles, Servei d'atenció integral i promoció de l'autonomia
6. Servei Rehab. Comunitària
7. Benestar Emocional

## Persones amb discapacitat – 4 serveis

1. Servei d'Atenció al Soci d'ATAM a les Balears
2. Programes d'inserció laboral per a l'ocupació de col·lectius vulnerables (SOPDI-SOPFI)
3. Habitatge supervisat Molí d'en Gaspar
4. Servei ocupacional Migjorn

## Promoció de l'autonomia – 31 serveis

1. Servei d'ajuda a domicili Pollença
2. Servei d'ajuda a domicili Sant Antoni
3. Servei d'ajuda a domicili Sant Josep
4. Servei d'ajuda a domicili Santa Eulària
5. Centre de dia d'Andratx
6. Centre de dia Bunyola
7. Centre de dia Capdepera
8. Centre de dia Son Servera
9. Viure en Companyia
10. Centre de dia Algaida
11. Centre de dia Petra
12. Residència Es Ramal
13. Centre de dia Es Ramal
14. Residència Ferreries
15. Centre de dia Ferreries
16. Casal Can Ribes
17. Casal Ciutat Antiga
18. Casal Es Jonquet
19. Centre de dia Ses Salines
20. Servei d'ajuda a domicili SAD Palma
21. SAD Direcció General de la Dependència
22. RODA Mallorca
23. RODA Menorca
24. RODA Eivissa
- 25, 26, 27, 28, 29, 30 i 31. Servei d'Informació al Ciutadà (garantia social i reconeixement del grau de dependència)

## Joves – 1 servei

1. Centre d'informació PalmaJove

## Centre especial de treball – 1 servei

1. Associació Gira-Sol



## Barcelona

Villarroel, 45, entl. 08011 Barcelona

T. 932 172 664

## Madrid

Paseo de San Francisco de Sales, 38, 1º izq. 28003 Madrid

T. 915 621 050

## Palma

La Rambla, 15, 2n 1a. 07003 Palma

T. 971 715 029

## Fundació Intress

Villarroel, 45, entl. 08011 Barcelona

T. 932 172 664

## Gira-Sol

Manacor, 140, 1r. 07007 Palma de Mallorca

T. 971 285 123



@intressorg

[www.intress.org](http://www.intress.org)

[intress@intress.org](mailto:intress@intress.org)