

Memoria 2023



Con las personas, hacemos
de las diferencias oportunidades



Índice

- 3** Presentación
- 5** Construyendo el Universo de Intress
- 6** Como trabajamos
- 7** Quiénes somos
- 8** Áreas de acción
 - 8** Infancia y familia
 - 10** Igualdad y género
 - 12** Salud mental
 - 14** Justicia e inclusión social
 - 16** Promoción de la autonomía
 - 18** Capacidades diversas
 - 19** Jóvenes
 - 20** Servicio de apoyo a la persona
 - 21** Centros especiales de trabajo
 - 22** Consultoría
 - 23** Nuevas oportunidades
 - 24** Asociación Gira-Sol
 - 26** Intress Solidario
- 28** Formación interna
- 29** Premios y reconocimientos
- 29** Las alianzas en Intress
- 32** Concursos
- 33** Creemos en la sensibilización
- 34** Comisión de Publicaciones
- 35** Colaboraciones corporativas
- 36** Resultados 2023
 - 37** Nuestros resultados
 - 41** Los servicios de Intress



Os damos la bienvenida

Queremos mostraros en este documento los principales hechos y datos de 2023 para Intress. Es imposible reflejar con detalle lo acaecido en una entidad que gestiona más de 200 servicios, que atiende a más de 50.000 personas y que supera las 50 alianzas estratégicas, pero sí se puede dar cuenta de lo conseguido en relación con las líneas prioritarias y retos que conforman el programa de gobierno de la Junta Directiva e inscritos en el Plan estratégico de la Entidad. Plan que está teniendo un espléndido grado de cumplimiento.

El primero es la incidencia social y política. El año pasado ha sido un periodo rico en campañas y en acciones de sensibilización. Desde la defensa de los derechos ante las elecciones generales a las jardineras feministas, desde las campañas de acogidas a los días mundiales del mayor, la salud mental o contra la violencia de género. En 2023 se ha producido un avance cuantitativo en la presencia de Intress en los lugares de interlocución con la administración y en la generación de contenidos de posicionamiento ante situaciones de vulnerabilidad social y de sensibilización. La Junta se siente orgullosa del desarrollo de todas estas campañas y acciones, y también de la colección de Cuentos con Valores como elemento de visibilidad institucional.

En cuanto al segundo reto, el tecnológico, el año 2023 ha comenzado a mostrar los primeros frutos de la importante inversión económica y de trabajo realizada en 2022. Intress se ha modernizado tecnológicamente, ha incorporado nuevas herramientas y las ha unificado y extendido para toda la organización y también ha comenzado a generar apoyos tecnológicos que tengan una incidencia directa en

las personas atendidas. Este gran cambio se completará en 2024. Y no nos podemos sustraer de participaros que una parte de este desarrollo se está destinando a generar nuevas herramientas tecnológicas desde la innovación disruptiva.

El tercer reto, el de la flexibilidad, el desarrollo de nuevos servicios desde la adaptación, también consideramos que se ha conseguido ampliamente en 2023. Como se mostrará a continuación, ha sido un año de récords, de personas atendidas, de número de servicios gestionados, de facturación, de personas trabajadoras, etc. Y además mejorando continuamente la calidad de la atención ofrecida, con un alto número de horas de formación y con el desarrollo de modelos de atención propios.

El cuarto reto, el de la participación, también está en proceso. Se ha impulsado y mejorado la participación de las personas atendidas en los servicios, y también a nivel de Asociación se han promovido Observatorios que movilicen y aprovechen el conocimiento de las personas socias de la entidad.

Por último, igual que en años anteriores, queremos expresar el convencimiento de que Intress alcanza todos estos objetivos y resultados porque sus profesionales se esfuerzan por conseguirlos, porque son personas comprometidas con la tarea, con la misión de Intress, con la mejora del conocimiento y con la atención de la máxima calidad y cercanía. De igual modo, también queremos agradecer el trabajo y la dedicación de Intress Solidario, de los Comités de Ética y Publicaciones y de todas aquellas personas que han ayudado a que Intress muestre la memoria anual que a continuación se refleja.



Javier Jiménez
VICEPRESIDENTE



Belén Albizu
PRESIDENTA



Coloma Reynés
TESORERA



J.M. Cañamares
SECRETARIO

JUNTA DIRECTIVA



Josep Serrano
VOCAL



Rosa Solà
VOCAL



Júlia
Montserrat
VOCAL



221
servicios



2.020
profesionales



52.350
personas atendidas



64
personas
voluntarias



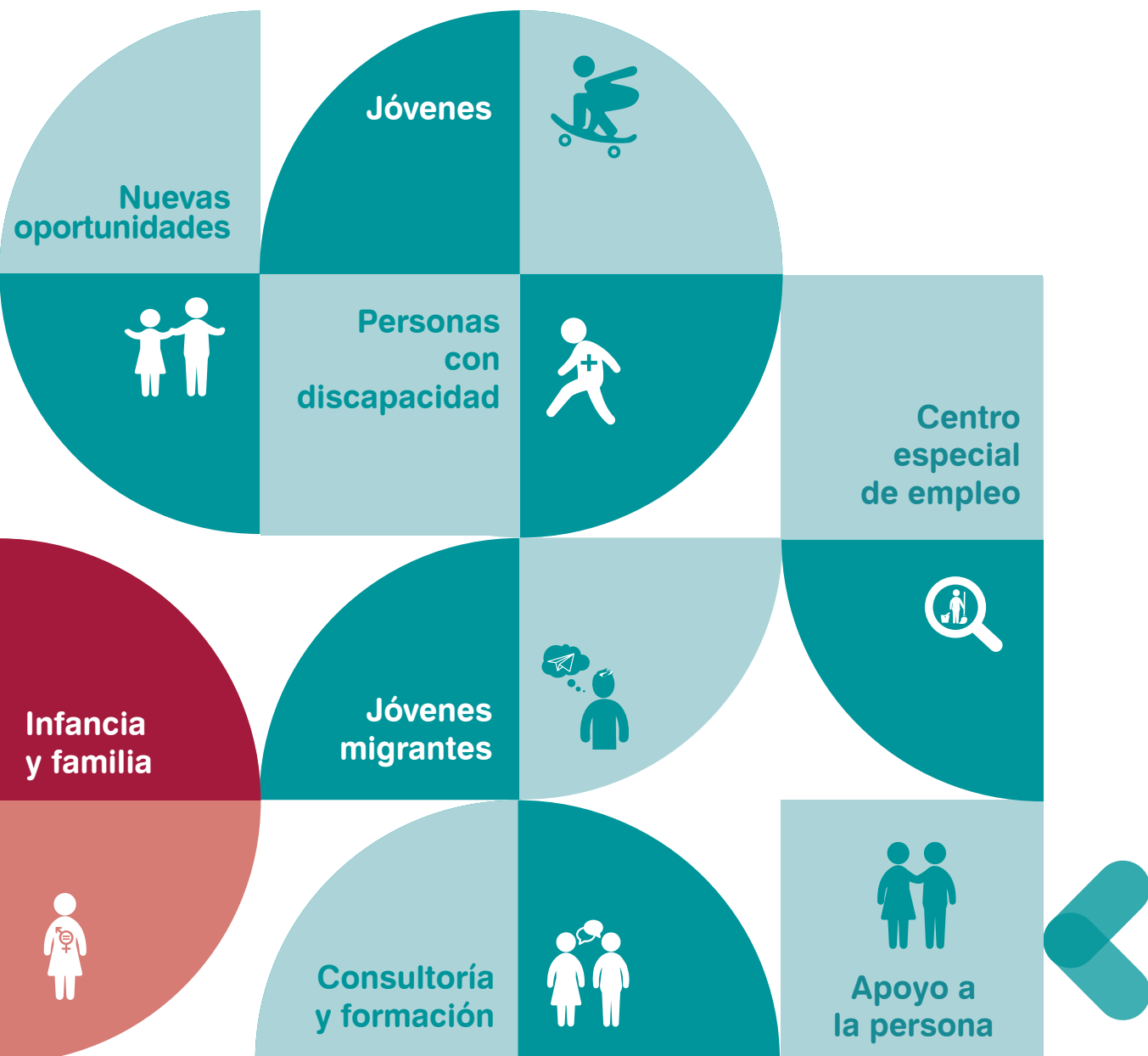
83
personas socias



73,5
millones de euros
gestionados



Construyendo el Universo de Intress



Cómo trabajamos

Se puede consultar la aplicación del Plan Estratégico de cada apartado en frases dentro de un recuadro amarillo.

Un Plan Estratégico con retos y líneas de mantenimiento

LOS 4 RETOS

- Fortalecer la presencia e incidencia social de Intress
- Hacer de las diferencias oportunidades, generando crecimiento y desarrollo, respondiendo a necesidades sociales
- Hacer de Intress una entidad del saber
- Desarrollar la tecnología en todas sus vertientes en Intress

LAS 5 LÍNEAS DE MANTENIMIENTO

- Garantizar y mantener la sostenibilidad económica
- Cuidar a los/las profesionales de la organización
- Garantizar la gobernabilidad de Intress
- Ofrecer servicios excelentes que generen alta satisfacción
- Realizar una gestión eficiente

Así llegamos a las personas

Generamos crecimiento y desarrollo que promueve la realización de nuevos proyectos creativos ante las nuevas necesidades sociales

VALORES

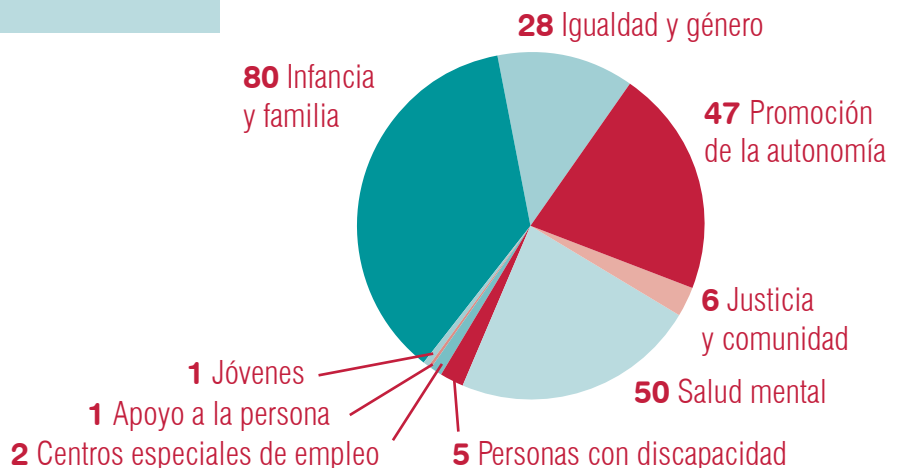
Creencia en la libertad de la persona
 Equidad
 Creatividad
 Proximidad
 Feminismo
 Sostenibilidad
 Confianza

El conjunto de personas trabajadoras que componemos Intress somos 2.020, y estamos distribuidas en 3 zonas, con 3 sedes, y abarcando 4 grandes territorios.

- Zona Norte: Catalunya
- Zona Centro: Comunidad de Madrid, Extremadura y Castilla La Mancha
- Zona Este: Islas Baleares

Durante el año 2023 Intress ha gestionado

221 servicios



Quiénes somos

Somos una entidad que impulsa la transformación social hacia una mayor justicia social y equidad para las personas, desarrollando proyectos sociales. Trabajamos para que las personas puedan ejercer sus derechos y escoger cómo quieren vivir.

Intress se creó en 1984 en Barcelona y está declarada de utilidad pública. La entidad está integrada por la Asociación Intress, la Fundación Intress para la Integración, la asociación para la salud mental Gira-Sol, la empresa de inserción Creix, el Centro Especial de Trabajo Intress Catalunya y el Centro Especial de Empleo Intress. Y nuestro propósito es “Con las personas, hacemos de las diferencias oportunidades”.

Somos pioneras en el diseño y la implementación de los más innovadores programas de intervención social. Nuestra capacidad de gestión va ligada a nuestro conocimiento,

“

Trabajamos para que las personas puedan ejercer sus derechos y escoger cómo quieren vivir.

que evoluciona constantemente: lo compartimos y difundimos. Así ha sido desde sus inicios, ya que Intress facilitó formaciones especializadas y aportó conocimiento clave en los primeros años de creación de los servicios sociales de las administraciones públicas.

Trabajamos con un modelo de atención centrado en la persona y en la promoción de su autonomía y siempre que sea necesario, creamos alianzas con otras entidades o actores sociales para trabajar en red. Actualmente disponemos de una estructura de conocimiento integrada por grandes áreas: Infancia y familia (desde 2024 será Infancia y Familias, y Jóvenes y Comunidad), Salud Mental, Igualdad y Género, Justicia e Inclusión Social, Promoción de la Autonomía y Nuevas Oportunidades.

Misión

Somos una entidad que impulsa la transformación social hacia una mayor justicia y equidad para las personas, desarrollando proyectos sociales.

Propósito

CON LAS PERSONAS, HACEMOS DE LAS DIFERENCIAS OPORTUNIDADES.

Visión

Ser una organización sostenible que desde la gestión del saber contribuye a la transformación social, realizando proyectos e investigaciones que generan oportunidades de desarrollo en las personas y en la comunidad.

El Área de Soporte General, certificada con la ISO 9001:2015

El equipo del Área de Soporte General de Intress (ASG) se ha sometido a la auditoría externa de la ISO 9001, liderada desde el Área de Sistema de Gestión de la entidad. Se trataba de renovar la certificación, haciendo énfasis en todo el esfuerzo, la mejora continua y la sistematización que se lleva a cabo en el Área de Soporte General a la entidad.

El procedimiento ha finalizado este año 2024 sin que se presenten no-conformidades ni observaciones. En cambio, desde Bureau Veritas han felicitado a todos los departamentos por el trabajo realizado y la implicación en el proyecto y han puesto de relieve los puntos fuertes del sistema y la entidad. Entre otros, la auditora externa ha señalado que Intress lleva realizado un excelente análisis del contexto y definición y

seguimiento de objetivos a través del Plan Estratégico 2021-2024.

También valora muy positivamente el Informe de Revisión por la Dirección, por ser completo y exhaustivo, así como la elaboración de informes de satisfacción, posteriores análisis de resultados, propuestas de mejora y seguimiento de indicadores. El equipo de Sistema de Gestión comparte la felicitación por este buen resultado con el conjunto de personas y departamentos implicados.

ISO 9001

BUREAU VERITAS
Certification



ÁREAS DE ACCIÓN

Desplegar servicios excelentes que generen alta satisfacción

Infancia y familia

Durant el 2023 ha estat molta l'activitat realitzada des de l'àrea tenint en compte que ja es comptabilitza un equip humà de més de mil persones en aquest àmbit d'Intress. Per això, s'ha continuat treballant amb el nostre model d'atenció a la persona i el seu coneixement a tots els serveis i projectes.

Aquest any 2023, novament, ha estat marcat per un increment molt significatiu d'arribades de joves migrats sols (sobretot de l'Àfrica subsahariana) i per la sobreocupació de molts dels centres d'acolliment amb infants de curta edat, la qual cosa ha suposat tant una ampliació de places com l'obertura de nous serveis. En aquest sentit, cal dir que, a inicis d'any, es va obrir el Centre d'Acolliment La Raureta a Arenys de Mar i durant l'últim trimestre de 2023 vam obrir el Centre d'Acolliments Camins a la ciutat de Reus, el CRAE Margalló a la ciutat de Tortosa, el SPE Lira a Tarragona i el SPAAi Vela a Altafulla. Pel que fa a serveis ambulatoris hem obert un nou Punt de Trobada a Terrassa i dos Barnahus, un a Lleida i l'altre a la Seu d'Urgell.

Al llarg de tot l'any, s'ha estat treballant per a l'adequació dels centres i la cerca de nous espais. Destaquem el temps emprat i les dificultats per trobar cases on instal·lar aquests serveis per a infants i joves tutelats i la resistència dels ens locals per acollir aquests centres a prop dels seus pobles i barris. S'ha treballat i continuarem lluitant per protegir el dret que tenen la infància i l'adolescència a ser cuidada i a poder viure en pobles i ciutats amables. Hem aconseguit l'ampliació de places a serveis que ja gestionem com 2 places a la Llar Llevant i 2 places als Pils de Balaguer, un augment d'hores del servei ASI de 608 hores anuals a 912.

Continuem treballant pels serveis d'intervenció socioeducativa i formant part de l'equip d'assessores de la Diputació de Barcelona per a la implantació de nous serveis al territori. En aquest sentit, cal dir que durant el 2023 hem guanyat el SIS Tallaferró a la ciutat d'Arenys de Mar.

Ha estat també un any on s'ha continuat advocant per les investigacions i les jornades. Destaquem la publicació d'una ponència sobre la identificació de vincles familiars i xarxes socials de joves que han migrat sols a Catalunya al llibre *Adolescentes migrantes sin referentes familiares* i la publicació de la investigació "L'assetjament escolar en els Centres Residencials d'Acció educativa (CRAE)". Així mateix, vam realitzar una jornada sobre "Vincles familiars i xarxa social de joventut que migra sola" al Palau Macaya i la presentació d'una ponència sobre la intervenció al CREI presentada al II Congrés Nacional de l'ADP-CETS.

I pel que fa a les investigacions hem participat en una investigació de la FEIAB sobre "Sortides no autoritzades dels programes residencials de protecció de Mallorca" i la participació en un estudi de validació d'un instrument d'entrevista amb infants i joves en acolliment en família aliena amb la Universitat de Barcelona i GRISIJ. S'ha participat en un total de quatre Grups d'Avanç Tècnic (GATS): un sobre intervenció amb adolescents des de la traumateràpia en els punts de trobada, un sobre ASI en centres residencials, un sobre unificació de criteris als serveis d'acolliments familiars i un sobre medi ambient.



13.707 personas atendidas



80 servicios



756 puestos de trabajo

77% mujeres - 23% hombres

També volem destacar la importància de la participació en projectes europeus (Next Generation), durant aquest 2023, i s'ha participat en un projecte IMEX sobre itineraris d'emancipació d'èxit.

Els Contes amb Valors continuen essent una aposta d'entitat, per fer arribar a infants i adolescents temàtiques adaptades a un llenguatge més comprensible, destacant aquest any 2023 la publicació del conte sobre els Punts de Trobada "La Wanda i el Noa a l'illa de les jirafes".

Des de l'àrea hem continuat creant i teixint aliances amb les entitats del tercer sector, en el marc de diferents plataformes, taules i comissions de treball. I continuem presents en l'equip de governança de diverses federacions.

I no volem acabar sense agrair a totes les persones treballadores de l'entitat i en especial les de l'Àrea d'Infància i Família, per un cop més, haver estat capaces de donar resposta a les necessitats del moment i per sostenir i tirar endavant aquest 2023, marcat novament per l'obertura de nous serveis. Comptem amb uns equips de treball amb persones compromeses i implicades en donar resposta immediata i actuar amb diligència en tot moment.



Nuestros servicios para niños y niñas

30 RESIDENCIALES

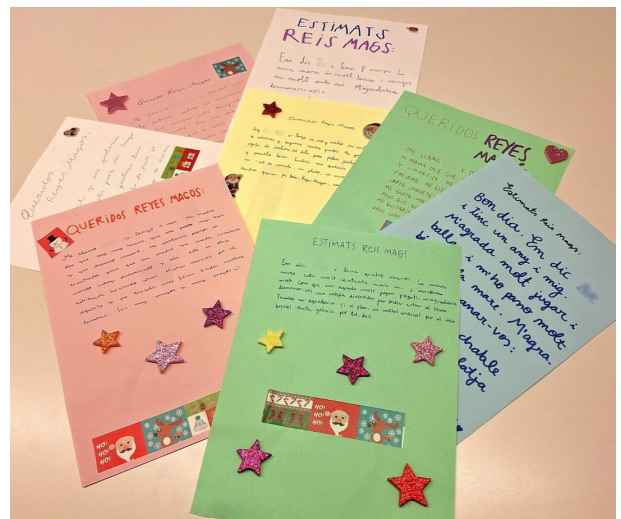
16 ACOGIMIENTO Y ADOPCIONES

11 CENTROS PARA JÓVENES MIGRANTES

8 MEJORA DE LAS RELACIONES FAMILIARES

7 ACOMPAÑAMIENTO ESPECIALIZADO

8 MEDIO ABIERTO Y C.O.



“

Continuaremos luchando por el derecho que tiene la infancia y la adolescencia a ser cuidada y a poder vivir en localidades amables.

“

Desde 2024, el Área se abre a dos ámbitos de actuación: Infancia y familias, y Jóvenes y comunidad.

Igualdad y género

En este año 2023, desde el Área de Igualdad y Género hemos seguido profundizando en la revisión de nuestro modelo de intervención, con el objetivo de adaptarlo a las nuevas realidades y necesidades sociales emergentes, y darle un carácter más operativo, de cara a poderlo concretar en las diferentes realidades de los servicios. Para ello, hemos buscado referencias en el enfoque de derechos humanos, la perspectiva de género, el transfeminismo, el ecofeminismo y los feminismos decoloniales.

Como consecuencia, hemos ampliado los colectivos de personas a quienes van dirigidos los servicios y el trabajo del Área de Igualdad y Género, acompañando también a víctimas de LGTBI-fobia y a mujeres en situación de trata y prostitución.

Nuestra nueva misión, también revisada el año pasado, es “Somos un equipo de profesionales que lidera iniciativas transformadoras para erradicar las violencias generadas por el sistema cishetero patriarcal” y la visión es la de “Ser un referente en el sector que dé respuesta a nuevas necesidades e incida en las políticas públicas”.

Por lo que respecta a los servicios del Área, este año se han renovado la gestión, en Zona Centro, de la Casa 3, Centro residencial para mujeres víctimas de violencia de género y sus hijas e hijos, de la Comunidad de Madrid, y en Zona Este del Proyecto Aurora, Servicio de acogida para víctimas de violencias machistas y LGTBI-fóbicas.

En Zona Norte se ha renovado la gestión de los siete pisos de acogimiento a mujeres y a sus hijas e hijos

del Consorci de Serveis Socials de Barcelona, también del Servei d'Atenció i Acolliment d'Urgència del Baix Llobregat, para mujeres en situación de violencia machista y sus hijas e hijos, y la Línea Telefónica de Atención Especializada para víctimas de violencia machista (Línea 900 900 120).

Por otra parte, hemos dado continuidad a la gestión de la campaña “No i Punt” del Consell de Mallorca, de sensibilización, prevención y atención a las violencias sexuales en el ámbito del ocio nocturno. La preparación y especialización del personal del equipo de este servicio ha permitido atender a varias víctimas *in situ*, realizando una primera intervención en situación de crisis.

Como entidad referente en el conocimiento sobre perspectiva de género y violencias machistas, las profesionales del Área han impartido formaciones a equipos profesionales externos a la entidad: en Zona Este se ha realizado capacitación a profesionales sobre violencias sexuales y se ha participado en jornadas especializadas del Consell de Mallorca. De la misma manera, en Zona Norte se ha realizado capacitación a profesionales de la Administración sobre igualdad y perspectiva de género, a través de la colaboración con ECAS (Entitats Catalanes d'Acció Social).

En Zona Centro se ha realizado capacitación a profesionales de la Dirección General de Políticas de Igualdad y contra la Violencia de Género, a servicios sociales y a profesionales del ámbito de la salud mental.



**24.683 personas
atendidas**



28 servicios



**196 puestos
de trabajo**

96% mujeres - 4% hombres



Del mismo modo, se ha colaborado con diferentes instituciones educativas, de cara a formar a profesionales interesadas en trabajar en el abordaje a las violencias machistas.

En lo referente a la prevención y sensibilización, hemos seguido denunciando los feminicidios contra mujeres y la violencia vicaria contra sus hijas e hijos, a través de las diferentes redes sociales.

También hemos realizado una campaña especial de vídeos de los servicios en el 25N, hemos publicado el cuento “Nika la Pulpita” (colección Cuentos con Valores de Intress) y hemos elaborado un manifiesto en contra del uso del masculino genérico por parte de algunas instituciones públicas. Todo, con el objetivo de incrementar nuestra colaboración y presencia a la hora de hacer incidencia social, en esta lucha contra las diferentes expresiones de las violencias machistas.

Desde este Área seguimos con el compromiso de gestionar servicios y recursos que trabajen en la prevención y/o atención a las diferentes manifestaciones de las violencias machistas, así como aquellos que promuevan la igualdad entre mujeres y hombres. Para todo ello contamos con un gran equipo de profesionales, con experiencia y conocimiento especializado, y comprometidas en el acompañamiento de calidad a las personas en situación de violencia, desde una perspectiva de género y feminista.



“

Hemos ampliado los colectivos de personas a quienes van dirigidos los servicios y el trabajo del Área de Igualdad y Género.

Nuestros servicios para mujeres

5 CENTROS DE ACOGIDA

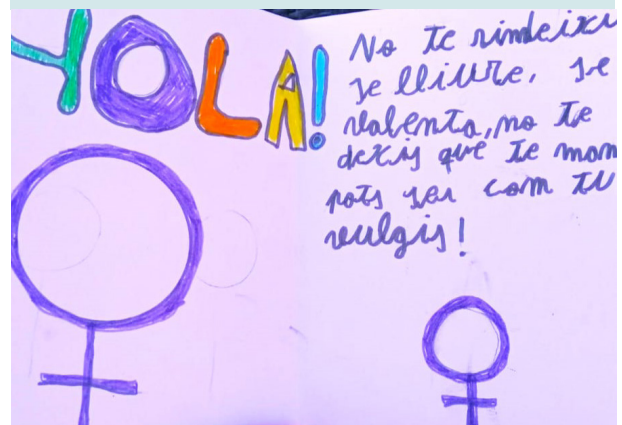
3 ATENCIÓN A URGENCIAS Y EMERGENCIAS

14 PISOS CON APOYO

3 AMBULATORIOS DE ATENCIÓN ESPECIALIZADA

1 ATENCIÓN TELEFÓNICA ESPECIALIZADA

2 EMPODERAMIENTO, PROMOCIÓN DE LA IGUALDAD, AUTONOMÍA Y SENSIBILIZACIÓN



“

Queremos ser un referente en el sector que dé respuesta a nuevas necesidades e incida en políticas públicas.

Salud mental

El Área de Salud Mental durante 2023 ha seguido manteniendo todos los servicios gestionados y ha crecido ligeramente.

La gestión de servicios es muy estable, porque la mayoría de ellos están bajo el paraguas de un Acuerdo Marco, Concierto o Concurso, y tienen un horizonte de entre 4 y 10 años de seguridad en su gestión. El próximo Acuerdo Marco será para 2025, y el Concierto en Cataluña llega mucho más allá, y por ello se habla de una situación muy estable en lo referente a la gestión.

Pero por supuesto que en 2023 se han producido cambios y aumentos de plazas:

- Se ha crecido en 40 plazas en los últimos centros abiertos en Vallecas y Tetuán y en el Centro de Día Móstoles, en Madrid.
- Se ha aumentado el número de personas atendidas en el Servicio de Apoyo a las Personas y en el Servicio para la Autonomía en el Propio Domicilio de Lleida.
- Se ha iniciado el Programa de Bienestar Emocional en Gira-Sol en Mallorca, y además se han concertado dos servicios importantes: Inserción Laboral y Atención integral y promoción de la autonomía (denominado "Visibles").
- Se ha abierto un nuevo piso privado en Madrid y otro de apoyo al Programa de Apoyo a la Autonomía en el Propio Domicilio en Lleida.

Son cuatro los hechos más relevantes de este 2023.

El primero es el aumento importante de tarifa en el Programa de Apoyo a la Autonomía en el Propio Domicilio, que ha permitido conformar los equipos profesionales con más personas y más potencia técnica. Supondrá un cambio sustancial y una mejora en la forma de atender a las personas con trastorno mental grave en su propio entorno de vida.

El segundo es la participación en el proyecto DIGISEM, auspiciado desde los fondos Next Generation por el Ministerio de Derechos Sociales, Consumo y Agenda 2030. Tanto desde Gira-Sol como desde Intress se ha apostado por un proyecto para testar el impacto que las nuevas tecnologías pueden tener en la atención a las personas con diagnóstico de trastorno mental grave. A través de proyectores sensoriales, de sensores domóticos y de relojes inteligentes se quieren abordar nuevos formatos de intervención en los que la tecnología más avanzada sea una herramienta útil.

El tercer hito de 2023 es la puesta en marcha del Observatorio de Salud Mental. Recogiendo el mandato de la Junta Directiva, se ha comenzado a desarrollar este Observatorio a través de reuniones de personas relevantes en el campo de la salud mental, externas a Intress y también miembros de la Junta, Comité



**2.315 personas
atendidas**



50 servicios



**263 puestos
de trabajo**

70% mujeres - 30% hombres



Directivo y Comunicación. El objetivo del Observatorio es actualizar el discurso de Intress en materia de salud mental y poner de manifiesto nuevas necesidades que puedan ser respondidas desde nuestra entidad. Tras el Covid, la salud mental está de moda, desgraciadamente, y esta preocupación social está teniendo un reflejo y una búsqueda de respuesta en Intress.

Por último, hay que comentar que los Grupos de Avance Técnico (GAT) siguen dando sus frutos y generando conocimiento. A finales de año siguen operativos los grupos de sordera y salud mental, accesibilidad cognitiva, medidas de apoyo jurídico y programas de radio, además de los corporativos de psicología, terapia ocupacional y trabajo social. Se ha puesto en marcha uno nuevo sobre migrantes y salud mental y el GAT de prevención del suicidio, después de siete años de trabajo, ha evolucionado a un servicio de prevención del suicidio que da respuesta a las necesidades que surgen desde los diferentes centros y que también seguirá con su tarea docente.

Para 2024 se espera seguir creciendo ligeramente en plazas y acabar el despliegue de los procesos esenciales de los servicios. Se terminará de actualizar el sistema de gestión con este despliegue de procesos y con la implantación de un nuevo sistema de mejoras. Y también el proyecto tecnológico de DIGISEM terminará de evaluar su experiencia piloto.

Nuestros servicios para personas con diagnóstico de salud mental

3 RESIDENCIAS

4 CENTROS DE DÍA

12 PISOS CON APOYO

7 SERVICIOS DE ATENCIÓN DOMICILIARIA

24 SERVICIOS DE MEJORA DE CAPACIDADES



“

Con DIGISEM ponemos a prueba el impacto de la tecnología en el acompañamiento a personas con trastorno mental grave.

Justicia e inclusión social

Este 2023 ha sido un año muy complejo a nivel de gestión interna de los equipos. Lo más destacado ha sido tener que afrontar el cierre del SAVD. Se trata del servicio de acompañamiento a la víctima del delito que gestionamos desde 2018 y que finalizará su actividad en 2024 por una reestructuración de funciones recogidas en el plan estratégico del Departamento de Justicia.

Y por otro lado, la alegría de gestionar los primeros servicios relacionados con el acompañamiento comunitario y exclusión social. Esto ha generado la incorporación de la inclusión social como una nueva área estratégica vinculada a justicia y comunidad. Con lo que hemos incorporado la nueva nomenclatura de Área de Justicia, Comunidad e Inclusión Social.

Hablamos de un año de ambivalencias por la alegría de sentir que nos estamos desarrollando en aquellos ámbitos que habíamos apuntado como estratégicos, pero de mucha tristeza por la pérdida del servicio de acompañamiento a víctimas del delito.

A pesar de ello, ha sido un año donde hemos socializado nuestro conocimiento con la presentación de la guía de ingreso a prisión y un póster de prevención del suicidio a centros penitenciarios, así como materiales y *webinars* para presentar la tramitación del Ingreso Mínimo Vital.



14.444 personas atendidas



6 servicios



130 puestos de trabajo

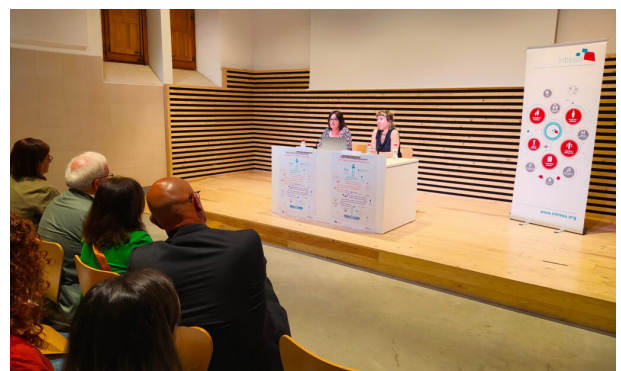
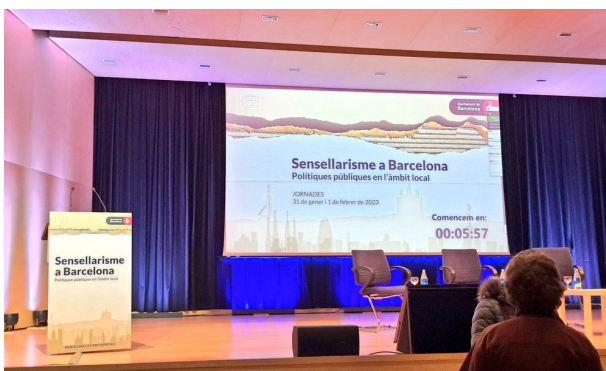
86% mujeres - 14% hombres



Hemos elaborado materiales y sesiones *online* para hacer más eficiente la tramitación del Ingreso Mínimo Vital.



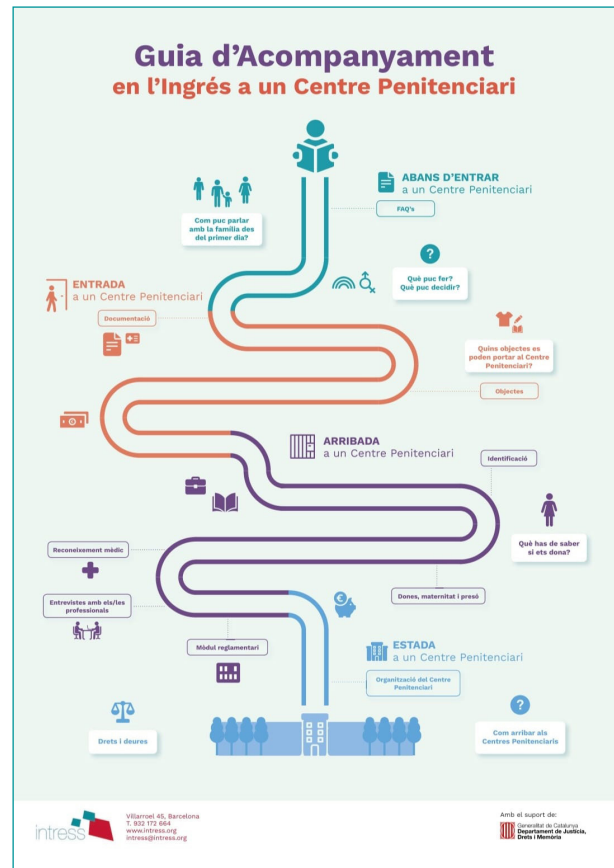
Desde 2024, el Área incorpora como ámbito estratégico la inclusión social.



A nivel de impacto en medios, hemos aparecido hablando de Nuevas Masculinidades (“Fet a mida” y Xarxanet) i Violencia sexual (PrevenSI en la comisión de investigación de los abusos sexuales en la Iglesia Católica en el Parlament de Catalunya).

Ha sido un año en el que hemos estado muy presentes en las diferentes plataformas sectoriales, en TPS y ECAS especialmente. Muy relevante también ha sido poder dar visibilidad a todos los colectivos de personas que atendemos en Intress en la campaña #vidaalsdrets.

También ha sido un año de mucha actividad a nivel de plataformas europeas, donde hemos participado en un viaje a Holanda con Nuevas Oportunidades para visitar proyectos de vivienda. También hemos asistido al Internacional Social Housing Festival y en el Congrès de Sensellarisme, ambos en Barcelona. También en la CEP con la participación en el proyecto Dialogal Trainer y de su presentación en Utrech.



Nuestros servicios en Justicia e inclusiós social

- 1 MEDIDAS PENALES ALTERNATIVAS
- 2 ACOMPAÑAMIENTO A VÍCTIMAS
- 3 POSTPENITENCIARIOS Y PROGRAMAS COMUNITARIOS

La violència NO porta enlloc
Busca la sortida
Tel 900 80 88 20

intress

Telèfon per a homes en risc de cometre violència masclista
 900808820@intress.org



Promoción de la autonomía

Para comenzar, es importante reconocer el cambio de nombre de nuestra área, ahora conocida como Promoción de la Autonomía. Este cambio no solo refleja una evolución en nuestra perspectiva y enfoque, sino que también destaca las capacidades de las personas mayores y las personas con discapacidad intelectual, alejándonos así de los estereotipos sociales que a menudo están asociados con la vejez y la discapacidad, así como también evitar asociar vejez y discapacidad.

Este cambio de nombre no solo busca unificar nuestra identidad, sino también encontrar un punto en común desde el cual trabajar, a pesar de las diferencias inherentes de cada uno de los colectivos que convergen en nuestra Área.

Al adoptar el nombre de Promoción de la Autonomía, estamos reconociendo el valor intrínseco de cada persona y su capacidad para tomar decisiones y llevar una vida independiente. Este enfoque nos permite trabajar desde una perspectiva más inclusiva y centrada en las fortalezas y capacidades, en lugar de enfocarnos en sus limitaciones o necesidades.

Es esencial destacar que el año 2023 no estuvo exento de desafíos. Perdimos diversos servicios que habían sido fundamentales para nuestra labor. Sin embargo, también

hubo logros significativos, como la ampliación de nuestra cartera en Extremadura. Este crecimiento nos brinda la oportunidad de alcanzar a más personas y brindarles el apoyo que necesitan para seguir con su proyecto de vida.

Uno de los aprendizajes más importantes del año fue la importancia de mantenernos firmes en nuestra convicción de exigir unos mínimos de calidad en los servicios que ofrecemos y que son proporcionados por las administraciones públicas. En un contexto donde los recursos pueden ser limitados es fundamental que sigamos defendiendo los derechos y la dignidad de las personas a las que acompañamos.

Además, es importante destacar el progreso significativo que ha experimentado “Viure en Companyia” durante el año 2023. Este servicio se ha consolidado como un recurso fundamental para promover la autonomía de las personas mayores. Cada vez más, “Viure en Companyia” está siendo reconocido como un elemento clave en el apoyo a la vida independiente y en la mejora de la calidad de vida de las personas usuarias.

El aumento del apoyo institucional que hemos experimentado es un claro indicador del valor y la efectividad de este servicio. Este respaldo nos anima a perseverar en nuestro empeño por incluir “Viure en



**940 personas
atendidas**



47 servicios



**294 puestos
de trabajo**

95% mujeres - 5% hombres



**Consulta la información
de prensa sobre
“Viure en Companyia”**



Companyia” en la cartera de servicios, lo que facilitaría la concertación de plazas y garantizaría un acceso más amplio a esta herramienta vital para la promoción de la autonomía.

Este camino que estamos recorriendo con “Viure en Companyia” es un ejemplo concreto de cómo nuestra Área está evolucionando para adaptarse a las necesidades cambiantes de las personas a las que servimos. Es un testimonio del compromiso continuo de nuestro equipo con la innovación y la excelencia en la atención.

El 2023 refuerza nuestra convicción de que la promoción de la autonomía es un objetivo alcanzable y fundamental. Continuaremos trabajando para asegurar que los servicios de atención estén disponibles para todos aquellos que lo necesiten, nos aleja de los estereotipos y prejuicios que a menudo limitan las oportunidades de las personas mayores y las personas con discapacidad intelectual, al igual que nos deja importantes lecciones y logros que nos fortalecen para seguir adelante en nuestra misión de promover la autonomía y la dignidad de las personas que acompañamos.

Servicios para las personas mayores

6 RESIDENCIAS

12 CENTROS DE DÍA

6 SERVICIOS DE ATENCIÓN DOMICILIARIA

21 CENTROS DE AYUDA A LA AUTONOMÍA



“

“Viure en Companyia” se ha consolidado como un recurso clave para promover la autonomía de las personas mayores.

“

La promoción de la autonomía es un objetivo alcanzable y fundamental.

Capacidades diversas

En Intress entendemos que es necesario desplegar una concepción innovadora de la diversidad de capacidades, partiendo de la premisa de que todos y todas somos capaces de llevar a cabo proyectos y tareas.

Destaca el trabajo que se hace en Mallorca con las personas que viven con discapacidad intelectual, para promover la integración a través de la información, la recuperación y el apoyo a toda persona con esas capacidades diversas, centrándonos en la promoción de su autonomía y la inserción sociolaboral. El equipo profesional gestiona el acompañamiento a decenas de personas, y se afrontan, por ejemplo, las necesidades específicas derivadas de una discapacidad intelectual y del desarrollo.

Los recursos que desplegamos cubren la atención residencial, con la fórmula de vivienda supervisada. Se genera una atención específica a distintos niveles según los niveles de autonomía de la persona.

Destacamos también la atención diurna a través del servicio ocupacional, en el que se trabajan los talleres y la producción de productos, tanto decorativos como de uso cotidiano. Igualmente, las habilidades de cocina y manipulación de alimentos, que dan muchas alegrías al servicio porque permiten degustar exquisiteces regularmente.

Además, existe el servicio de orientación profesional que atiende tanto a personas con discapacidad intelectual y del desarrollo como a personas con discapacidad física, personas que necesitan una reorientación laboral. El servicio a través de diferentes metodologías, entre ellas la de trabajo con apoyo, facilita soporte a las personas

para que puedan desarrollar un itinerario de inserción sociolaboral adecuado a sus características.

En todos los servicios que gestionamos, el eje es el de la promoción de la autonomía en el entorno habitual a través del impulso a servicios de mejora de las capacidades para personas con diversidad funcional, proyectos que reciben soporte financiero de fondos europeos, de la administración autonómica y local.

También ofrecemos asesoramiento e información adaptados a las necesidades tanto de las familias como de las personas que atendemos. Este acompañamiento y asesoría lo desarrolla el equipo técnico de Intress.

Se da el caso de que el equipamiento conocido popularmente como Molí d'en Gaspar tiene ya una trayectoria de vida próxima a los 35 años, y está entre los de más largo recorrido de la isla de Mallorca.

Servicios para personas con diversidad de capacidades

2 SERVICIOS DE INFORMACIÓN Y ORIENTACIÓN

1 VIVIENDA SUPERVISADA

1 SERVICIO DE INSERCIÓN LABORAL

1 SERVICIO DE MEJORA DE LAS CAPACIDADES



**1.039 personas
atendidas**



5 servicios



**34 puestos
de trabajo**

83% mujeres - 17% hombres



**Utilizamos metodologías como
la del trabajo con apoyo.**

Jóvenes



Palmajove, el servei d'Informació i assessorament gratuït per a joves de Palma de Mallorca acaba de complir 35 anys des de la seva creació. La fita s'ha pogut commemorar i comunicar al públic com calia.

Les principals intervencions d'aquest 2023 s'han centrat en consultes sobre tres grans programes: salut relacionada amb qüestions afectivosexuals (psicologia i sexualitat), consultes al voltant de la legislació vigent en matèria d'habitatges (lloguers i hipoteques) i altres temes d'interès creixent, especialment entre els joves de més edat (oci, ocupació o cursos, entre d'altres). Aquestes consultes s'han produït a través de Facebook, tallers presencials en escoles o assessories individuals.

Les dades parlen per sí soles: s'han fet 195.000 visites a la seva pàgina web, la seva comunitat a les xarxes socials la formen prop de 70.000 persones, i des de Palmajove s'han organitzat 188 tallers i activitats, que han comptat amb la participació de més de 5.700 persones.

Un terç d'aquestes consultes s'han fet a través de Whatsapp, un 17% a través de les xarxes socials, seguit de les trucades telefòniques (14%) i el correu electrònic (14%). Les consultes presencials suposen un 12% de les atencions que ofereix Palmajove.



“

El servei Palmajove ha estat pioner en atenció online i via whatsapp a tota la seva comunitat.

Servicio de apoyo a la persona

En 2023 hemos finalizado el año acompañando a 258 personas en toda la provincia de Lleida. Ha sido el año en que más personas hemos asumido desde que se creó la entidad. Hemos aceptado 46 cargos judiciales y hemos tenido 10 bajas, de las cuales 8 han sido por defunción, una por una remoción de cargo en la que la medida ha recaído en la pareja y la otra por la recapacitación de su capacidad.

El año 2023 ha sido el período en el que desde Fundación Intress se ha consolidado la figura de la Asistencia. A las personas que han venido a nuestro servicio a realizar asesoramientos, y en la medida en que hemos podido, les hemos aconsejado optar por esta figura previendo el cambio de ley; pasando de un sistema en el que predominaba la sustitución de la toma de decisiones de forma total o parcial por otro modelo basado en el respeto a la voluntad de la persona.

El equipo está formado por 21 profesionales de las áreas social, económica y jurídica que acompañamos a las personas y trabajamos por la sensibilización a las familias, a los profesionales y al resto de entidades y servicios que trabajan junto a las personas, para que tomen conciencia de que las personas con discapacidad tienen los mismos derechos. Ello implica derecho a una vivienda, derecho a un trabajo, derecho a la educación, el derecho a la atención médica, derecho a tener pareja, etc. Tenemos de antemano un trabajo de

sensibilización y de constancia para ir consiguiendo pequeños cambios en la sociedad. Por eso en 2023 realizamos 8 charlas de sensibilización por toda la provincia de Lleida en las que han podido asistir profesionales de la red, familiares de personas con discapacidad, personas interesadas y estudiantes.



233 personas atendidas



1 servicio



19 puestos de trabajo

85% mujeres - 15% hombres



Hemos atendido a 258 personas y se ha consolidado la figura de la Asistencia.

Centros especiales de empleo

Contacta con el CEE:
91 752 39 71
93 449 60 09
cee@intress.org

La actividad económica en España supone que existen más de 3 millones de empresas. Muchas pueden buscar soluciones integrales y socialmente responsables para sus necesidades. Por ello, los equipos humanos del Centro Especial de Empleo (CEE) ofrecemos una gama de servicios diseñados para cubrir sus expectativas. Además, nos mueve un principio y causa social: hacer efectiva la inclusión laboral de personas con discapacidad.

En solo un año hemos hecho posibles decenas de servicios en las empresas de los distintos territorios en los que operamos. Y realizamos acompañamiento a personas de alto valor para el mundo laboral, comprometidas y motivadas con su papel en el ámbito profesional.

Ejemplos de servicios ofertados por el CEE de Intress

1. Limpieza: servicio de limpieza profesional y personalizado para mantener las instalaciones perfectas.
2. Tareas administrativas: una buena opción para dejar en manos expertas la gestión administrativa de la empresa, con tareas que van desde archivo y digitalización de documentos hasta atención telefónica.
3. Gestión de cocina: desde el CEE ofrecemos total confianza para la gestión eficiente de cocinas centrales, para lo que además disponemos de un sistema de productos 5ª gama.
4. Mantenimiento de edificios: realizamos el mantenimiento correctivo y preventivo para tener cualquier oficina en las mejores condiciones.



90 servicios



188 trabajadores/oras

75% mujeres - 25% hombres

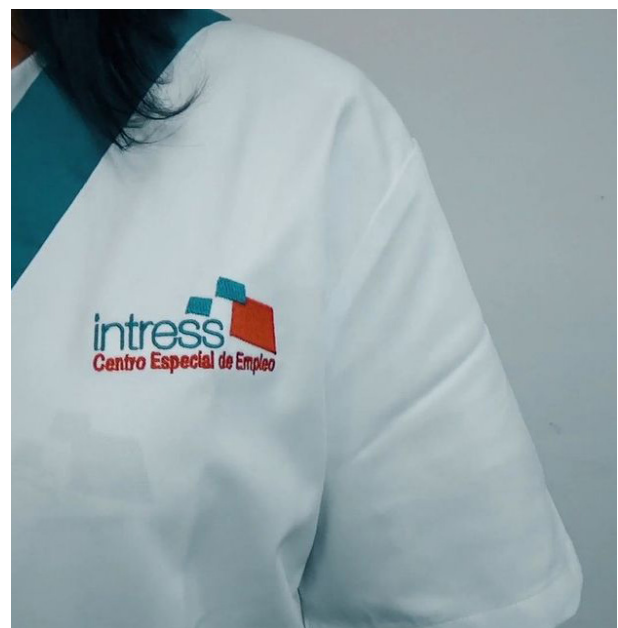
CET Catalunya y CEE Madrid



39 personas de equipo técnico

Beneficios de contratar los servicios del CEE

- Inclusión social: al contribuir a la integración laboral de personas con discapacidad, promoviendo una sociedad más inclusiva y diversa.
- Calidad garantizada: nos distinguimos por la profesionalidad, calidad y atención al detalle, asegurando resultados excepcionales en cada tarea (ISO 9001).
- Flexibilidad: adaptación total, ofreciendo soluciones a medida que se ajustan a las distintas empresas y presupuestos.
- Cumplimiento legal: cumpliendo con la legislación vigente sobre integración laboral de personas con discapacidad, sin comprometer la calidad ni la eficiencia.



“

Acompañamos a personas de alto valor para el mercado laboral.

Consultoría

La experiencia de la entidad en el ámbito de la consultoría es muy amplia, desde sus primeras experiencias hace más de 30 años en implementación de proyectos de calidad en las ONG. El conocimiento acumulado a lo largo de los años ha sido clave para ofrecer soluciones eficientes y encajando las necesidades específicas de cada cliente, adaptándonos a la tipología o nivel de especialización que sea necesario.

Además, Intress cuenta con un potencial de formación muy elevado. Sus consultoras están constantemente actualizadas en las últimas tendencias y herramientas de gestión, lo que les permite ofrecer un servicio de calidad y vanguardia. Esta capacidad de formación continua se traduce en la adquisición de nuevas habilidades y competencias, reforzando así el valor añadido que aporta Intress a todas sus clientes, a menudo instituciones de la Administración pública. Ejemplos de ello pueden ser las implantaciones de normas de calidad, elaboración de planes específicos o formaciones especializadas como la de abuso sexual sobre la infancia.

En resumen, Intress sigue mostrando su fortaleza en el campo de la consultoría, atendiendo a 31 clientes y realizando una quincena de proyectos con un equipo



33 proyectos de consultoría



2 consultores/oras



31 clientes

Las comunidades con actividad de Consultoría han sido 4: Cataluña, Comunidad Valenciana, Islas Baleares y Madrid.



Intress colabora muy estrechamente con ayuntamientos y entidades locales en el apoyo técnico a servicios de intervención educativa con infancia.

Para contactar sobre cuestiones de Consultoría:
colaboracionescorporativas@intress.org

reducido pero altamente cualificado. Es relevante destacar que se trata de un equipo que aplica la perspectiva de género. Su amplia experiencia y potencial de formación elevado han sido clave para su éxito y para ofrecer soluciones eficaces y adaptadas a las necesidades del mercado actual, promocionando la igualdad de oportunidades en todos los ámbitos.



Servicios realizados

- Asesoramiento en la elaboración de Plan Estratégico
- Auditoría interna según la norma ISO 9001:2015
- Auditoría interna según la norma ONG Calidad v5
- Elaboración de plan integral de personas mayores y personas con diversidad funcional
- Formación básica en el ámbito de educación en detección de casos de maltrato infantil
- Formación en atención centrada en la persona
- Formación norma ISO 9001:2015
- Implantación de la norma ISO 14001:2015
- Implantación de la norma ISO 9001:2015
- Implantación del sistema de gestión de calidad según el modelo EFQM
- Mejora del sistema de gestión de calidad
- Soporte técnico a entidades locales en materia de servicios de intervención socioeducativa

Nuevas oportunidades

2023 ha sido un año de desarrollo para el Área de Nuevas Oportunidades. A lo largo del año se ha desarrollado el proyecto para la Prevención del Acoso Sexual Laboral y por razón de sexo y género (PAS) junto a la empresa tecnológica Basetis. Este trabajo va a permitir que en 2024 se siga trabajando en esta línea, llevando a cabo la fase de testeo e implementación de esta herramienta.

Por otro lado, fruto de la alianza con la Fundación ISocial, desde el Área se participó en el primer Innotrip: un viaje a los Países Bajos en el que pudimos conocer de primera mano y aprender del modelo de atención de los servicios sociales holandeses y estrechar lazos con otras entidades del sector para sumar esfuerzos en la innovación social.

Gracias a la alianza con la Fundación ISocial hemos podido facilitar la incorporación de algunos servicios de Intress a la implementación piloto de FLAPP y NIDUS, dos herramientas digitales diseñadas para dar respuesta específica a personas en riesgo de exclusión social.

Durante este año también se ha mantenido la alianza con Ojalá Projects para el desarrollo de procesos participativos que permitan incorporar la perspectiva y herramientas del diseño en la mejora de la calidad de vida de las personas que atendemos. Este año se han llevado a cabo dos proyectos en dos centros de infancia de Intress y se trabaja para ampliar estas experiencias a más centros durante 2024.

Durante la segunda mitad del año se ha trabajado para conseguir la acreditación y posterior concertación para la gestión de los proyectos Barnahus impulsados por el Departament de Drets Socials de la Generalitat de Catalunya. Son proyectos de atención integral a niños, niñas y adolescentes que han sufrido violencia sexual.

El esfuerzo ha merecido la pena puesto que Intress es la entidad encargada de gestionar las Barnahus de Lleida y La Seu d'Urgell y PrevenSI de Terrassa.

Además, durante todo el año 2023, el Área de Nuevas Oportunidades ha estado trabajando junto a Roca-Salvatella en la definición de una propuesta innovadora de transformación digital orientada a la mejora de la calidad de vida de las personas que atendemos. Dicha propuesta se desarrollará durante el año 2024.

Por último, se ha participado en el seminario de la ESN que tuvo lugar en Barcelona en octubre de 2023 bajo el título "Social Services Leading Care in the Community".

Promovemos

HERRAMIENTA PARA COMBATIR EL ACOSO
EN EL ENTORNO LABORAL

DISEÑO DE ESPACIOS CON OJALÁ PROJECTS



11 proyectos
Colaboración
con iSocial

“

El año ha sido un tiempo para desarrollar el Área de Nuevas Oportunidades.

Fundación La Nineta dels Ulls



Nuevas Oportunidades impulsa un proyecto con financiación europea junto con La Nineta dels Ulls: "European digital camps for the inclusion of youth with retinoblastoma".

Asociación Gira-Sol: Avances y nuevos proyectos

La Asociación para la Salud Mental Gira-Sol es una entidad sin ánimo de lucro que desarrolla sus actividades y servicios en Mallorca. Promueve todas aquellas actuaciones para la mejora de la salud y el bienestar social de las personas con trastorno mental grave y sus familiares.

Durante el 2023, la entidad ha atendido a 545 personas a través de sus servicios (245 mujeres y 300 hombres). Por otro lado, 86 lugares de trabajo han sido ocupados por personas sin discapacidad y 40 por personas con discapacidad.

Este año ha sido, para la Asociación Gira-Sol, un año de iniciar proyectos y consolidar los ya existentes. Lo han hecho consiguiendo financiación para poner en marcha el Servicio de Bienestar Emocional y Psíquico, en el que se ha trabajado con las personas y con las familias que han necesitado un apoyo psicológico. Este es un servicio innovador por la incorporación de nuevas figuras profesionales a la entidad como son la de psicóloga general sanitaria, psiquiatra y agente de ayuda mutua.

Por otro lado, y con relación a la consolidación de servicios, han conseguido un concierto con el Instituto Mallorquín de Asuntos Sociales de Visibles para el programa de atención a personas con problemas de salud mental que se encuentran fuera de la red de atención.

También se ha logrado la concertación del Servicio de Inserción Laboral para Colectivos Vulnerables con el Servicio de Ocupación de las Islas Baleares para el acompañamiento a personas con problemas de salud mental. Con esta concertación se cumple uno de los objetivos prioritarios de los últimos años: que el certificado de discapacidad deje de ser un requisito para el acceso al servicio. Los próximos años continuarán trabajando para que esto se replique a los demás servicios.

Y como último hecho destacable, Gira-Sol ha continuado trabajando en el cambio de modelo de atención. Uno de los objetivos estratégicos de la entidad es la aplicación de los principios básicos del modelo generado por Gira-Sol y las entidades de 3 Salud Mental. Por este motivo, en 2023, se ha llevado a cabo una formación a las personas profesionales relacionada con la perspectiva de género, el dialoguismo y el trauma informado.

Servicios de Gira-Sol

SERVICIO OCUPACIONAL

APOYO SOCIOEDUCATIVO COMUNITARIO
(ANTIGUO APOYO VIVIENDA)

VIVIENDAS SUPERVISADAS

VISIBLES: SERVICIO DE PROMOCIÓN
DE LA AUTONOMÍA

SERVICIO INSERCIÓN LABORAL

SERVICIO DE FORMACIÓN (DUAL)

BIENESTAR EMOCIONAL

CENTRO ESPECIAL DE EMPLEO



“

Gira-Sol incorpora nuevas figuras profesionales a la entidad como la de psicóloga general sanitaria, psiquiatra o agente de ayuda mutua.



“

Trabajando siempre para la mejora del modelo de atención formando a las personas profesionales en perspectiva de género, dialoguismo y trauma informado.



Pla de millora del **benestar emocional i psíquic**

Grup de suport emocional per a famílies

Data i horari:
 3/05 a les 17:30h
 5/05 a les 11h
 17/05 a les 17:30h
 19/05 a les 11h

Lloc:
Carrer Manacor, 140

Informació:
606 563 367

Un projecte de:  **Gira-Sol**
 Associació per a la Salut Mental

Amb la col·laboració de:  **Fundació "la Caixa"**

Amb el finançament de:  **IRPF SOCIAL**
 Conselleries d'Asser Socials i Esports



Intress Solidario

En el año 2023 la dedicación económica de Intress Solidario se ha concretado en dos bloques: por un lado las alianzas solidarias, y por otro el apoyo a emergencias humanitarias.

Las alianzas solidarias se han trabajado desde la necesidad de cada entidad, y realizadas con la firma del convenio correspondiente y su posterior seguimiento a través de su memoria anual. Siendo el presupuesto anual de 10.000 euros, se han otorgado 2.000 euros a las siguientes entidades:

- Fundación NPH: el convenio firmado en 2023 ha servido para mejorar las condiciones de vida y educación de niños y niñas en Honduras.
- AICE: llevan a cabo los proyectos de inserción sociolaboral de adolescentes de Marruecos con el objetivo de dotarlos con herramientas de estabilidad laboral en el país de origen.
- Sonrisas de Bombay: apoyando a sus proyectos de educación preescolar en la India.
- Solidarios Sin Fronteras: trabajan en Yemen para proporcionar a mujeres y sus hijos e hijas alimentación y productos básicos, con el objetivo de paliar las consecuencias de la guerra que sufre el país desde hace casi una década.
- Afroyeye: a través de la escolarización de niños y niñas, y microcréditos a las mujeres de Benín para crear sus propios negocios.

Siguiendo el compromiso adoptado en la asamblea de socias y socios, la cuota anual de éstos se ha dedicado a la alianza con la Fundación NPH en Haití (5.000 euros).

En la partida presupuestaria de ayuda a emergencias humanitarias, este año hemos dado respuesta a las siguientes catástrofes:

- Terremotos en Turquía y Siria en febrero de 2023. Se destinaron 4.000 euros a través de Oxfam Intermón.
- Emergencia Humanitaria en Gaza en el último trimestre de 2023. Se hizo una donación al Fondo de Ayuda a la Infancia de Palestina con el remanente de este mismo año, lo cual suponen 1.693 euros.

En octubre del 2023, y con el objetivo de visibilizar y explicar qué hace Intress Solidario, se celebró la jornada “Una mirada al exterior”. Un evento *online* que contó con la participación de Jaume Sanllorente, periodista, escritor y fundador de Sonrisas de Bombay; Nelly Fernández, coordinadora de salud mental y desarrollo de la Fundación NPH, y Rosa Briales, fundadora de Afroyeye.

Este evento se puede recuperar a través del canal de Youtube de Intress, y que se repetirá en 2024, para explicar cómo en Intress actuamos de forma local y pensamos de forma global, abriéndonos al mundo y eliminando fronteras.



Jóvenes beneficiarias del curso de formación de inserción laboral de AICE.

“

Actuamos de forma local y pensamos de forma global, abriéndonos al mundo y eliminando fronteras.



Afroyeye ofrece microcréditos a las mujeres de Benín para que puedan emprender sus propios negocios.

Formación interna

Cuidar a las personas profesionales de la organización

Acciones formativas por áreas



Formación como cuidado de las personas trabajadoras

Dentro de las líneas fuerza del Plan Estratégico de Intress, conviene contemplar la que se reserva para el cuidado integral de las personas que trabajan en la entidad. Ésta es la que alcanza directamente a la formación periódica de los y las profesionales. Son más de 108.000 euros que la Asociación dedica a este impulso formativo y actualización de conocimientos.



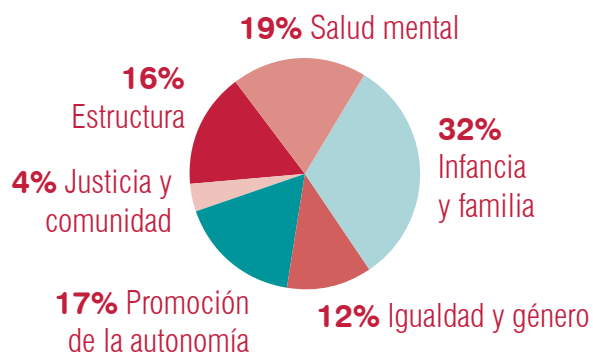
Principales datos



Alto nivel de satisfacción

La evaluación de estas acciones formativas supera el 8,8 sobre 10 puntos, y cuando se trata de valorar a las personas docentes, éstas obtienen puntuaciones por encima del 9,3 sobre 10. Por tanto, el índice de satisfacción es muy elevado. Se da el caso, también, que durante el 2023 se planificaron 109 acciones formativas y cursos, y finalmente se pudo llegar a 117 realizadas.

Horas de formación interna



El canal de vídeo de Intress

Puedes consultar todos los contenidos en vídeo que genera nuestra entidad y los puedes compartir con quien quieras. Intress es #social



<https://bit.ly/videosintress>

Las redes sociales de Intress

-  @IntressOrg
-  @IntressOrg
-  @IntressOrg
-  @IntressOrg
-  IntressAsociación

Spotify

A través del canal de Spotify que Intress ofrece a todo el público, con difusión del conocimiento y conversaciones que reflejan nuestra intervención social.



<https://spoti.fi/3zCtVWo>

Premios y reconocimientos

Hace unos meses se entregó en Madrid el Premio de Investigación José Colis por parte de la AMRP (Asociación Madrileña de Rehabilitación Psicosocial). El premio se otorgó al proyecto investigador del grupo de terapeutas ocupacionales de los CRL de Madrid, bajo el nombre de “Equilibrio ocupacional y género”, y se valoró especialmente las aportaciones que realiza el trabajo en el marco del conocimiento en salud mental.

Junto a la felicitación a ese equipo profesional, hay que destacar que el Consell de Mallorca-IMAS ha fallado unos nuevos premios de Innovación Social, y el equipo de Intress ha sido reconocido con uno de ellos, en concreto por el proyecto “Viure en Companyia”, que atiende a decenas de personas en Palma, dentro de los recursos de Promoción de la Autonomía que despliega nuestra entidad.

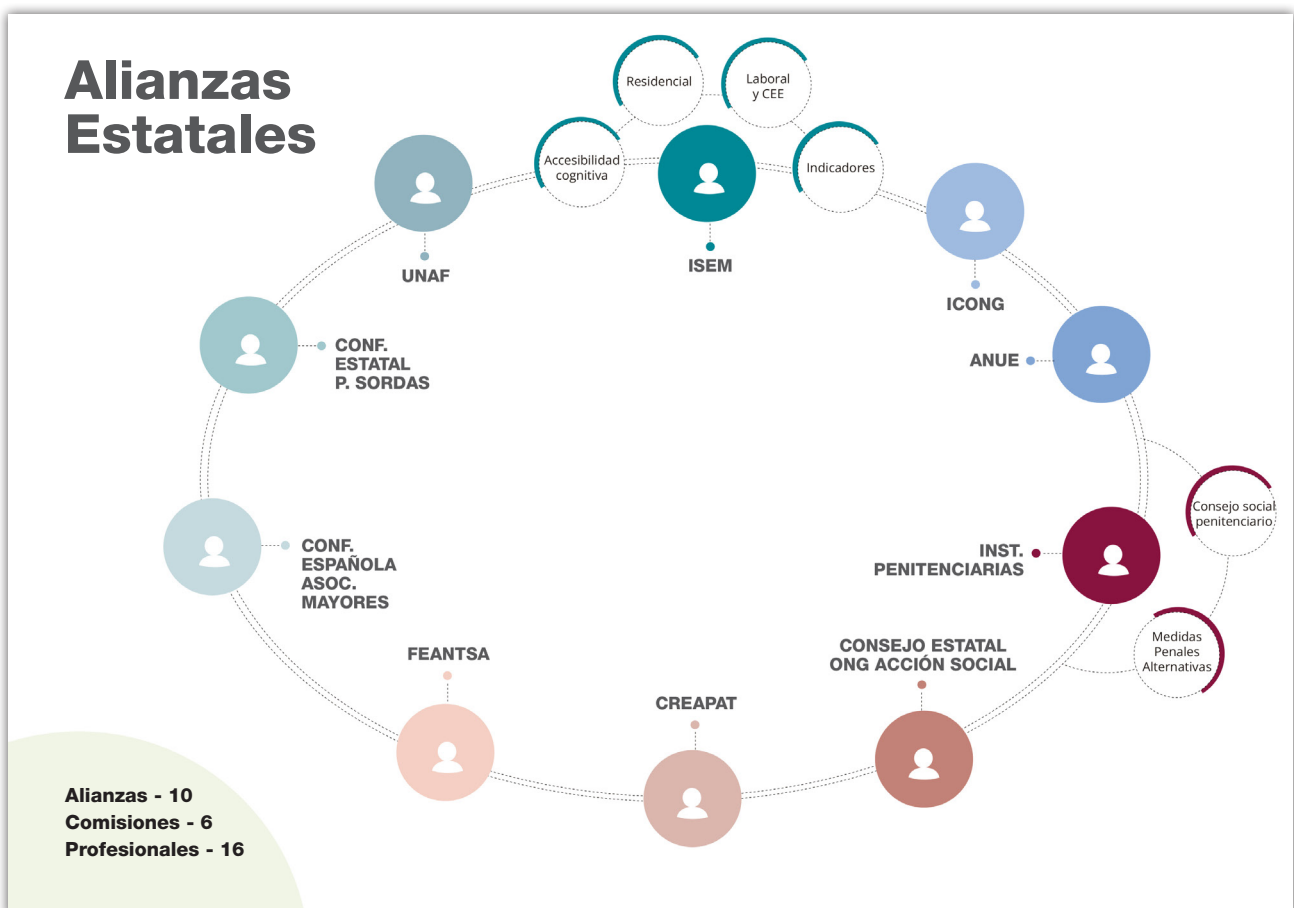
Finalmente, la empresa de inserción y energías alternativas GeneraMES ha otorgado el certificado y

reconocimiento a Intress como entidad que promueve la inclusión social de personas en situación de vulnerabilidad. En este caso, contando con su trabajo en instalaciones de eficiencia energética que contribuyen a mitigar el cambio climático, en especial los paneles solares, y que ayudan a la entidad a ser más sostenible.

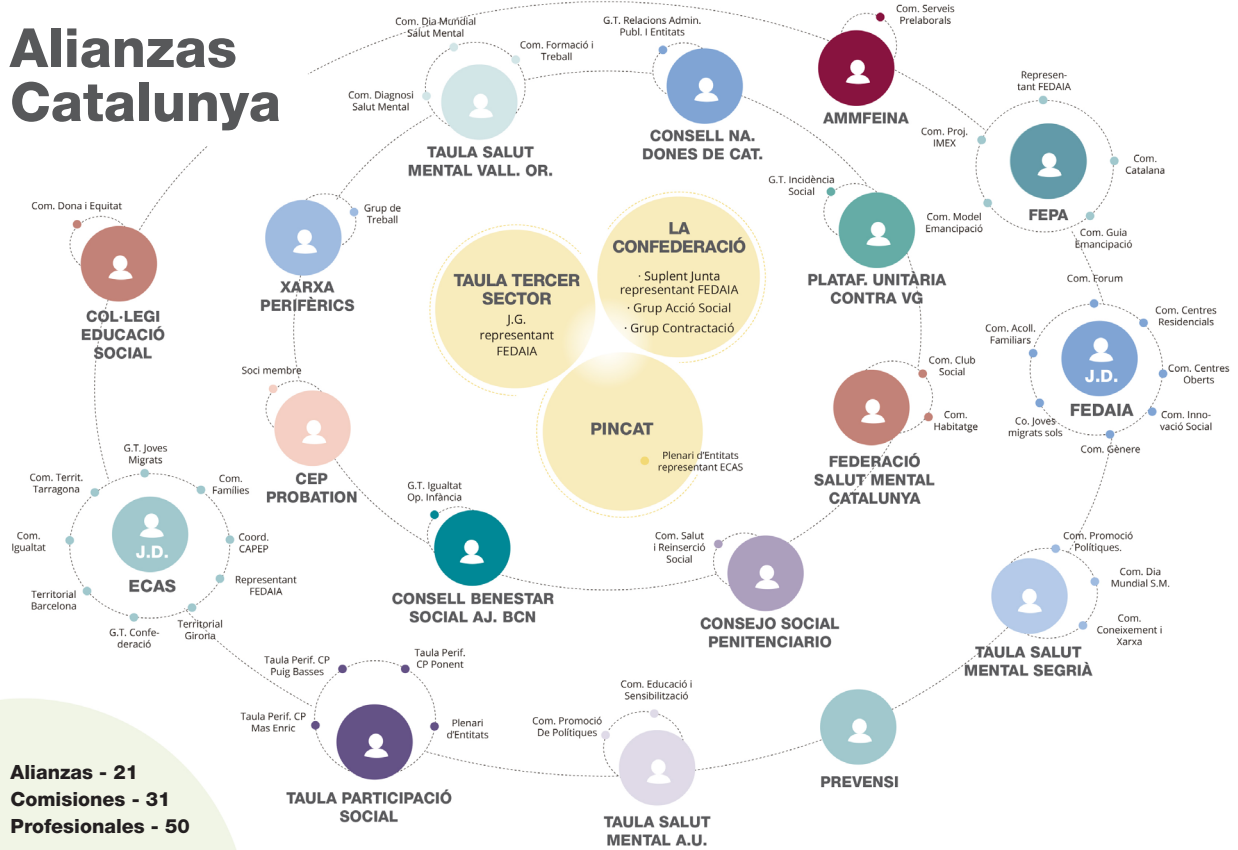


Las alianzas en Intress

Fortalecer la presencia y la incidencia social de Intress para activar la transformación social y defender los derechos de las personas atendidas



Alianzas Catalunya



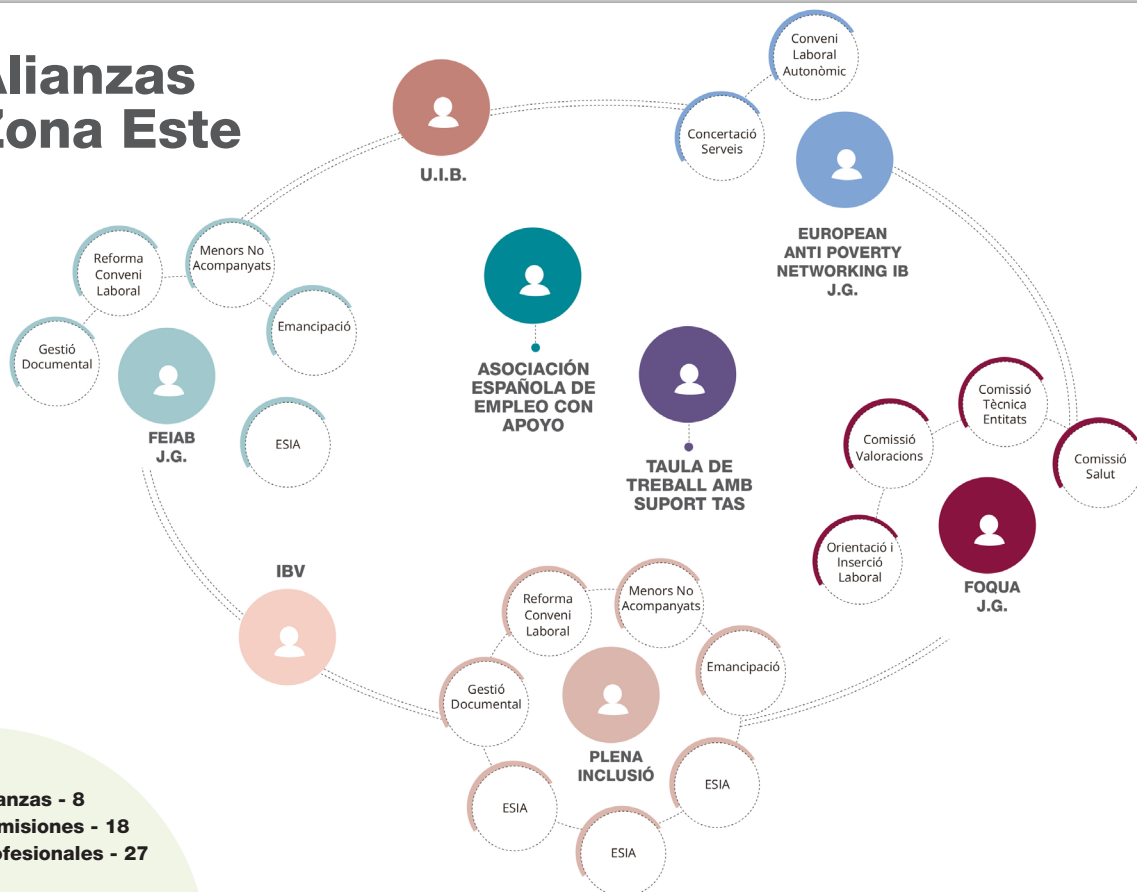
Alianzas - 21
Comisiones - 31
Profesionales - 50

Alianzas Zona Centro



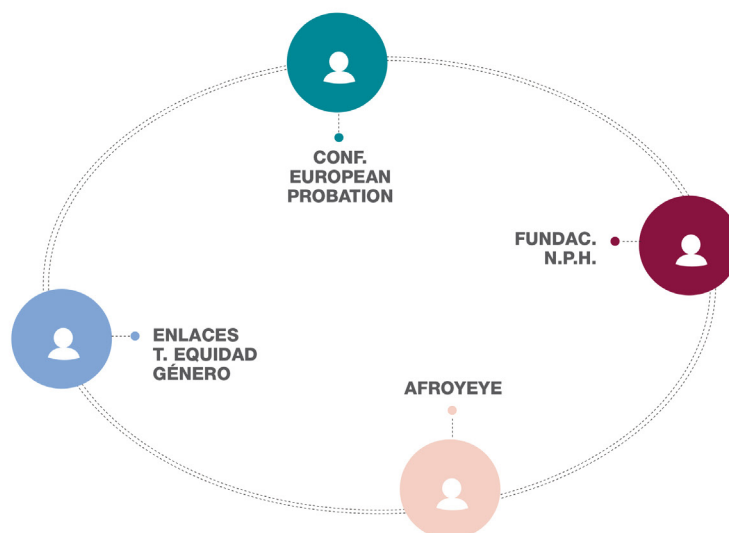
Alianzas - 9
Comisiones - 4
Profesionales - 9

Alianzas Zona Este



Alianzas - 8
Comisiones - 18
Profesionales - 27

Alianzas Internacionales



Alianzas - 4
Comisiones - 4
Profesionales - 6

Concursos

Dar continuidad a los servicios actuales y extender el número de programas, centros y servicios

El desarrollo de la entidad a través de propuestas a las administraciones

Intress presentó durante 2023 un total de 157 propuestas para gestionar proyectos y servicios en toda España. Del conjunto presentado, 61 eran propuestas totalmente nuevas. Y una vez se resolvieron, el 70% del conjunto fueron propuestas ganadas por la entidad.

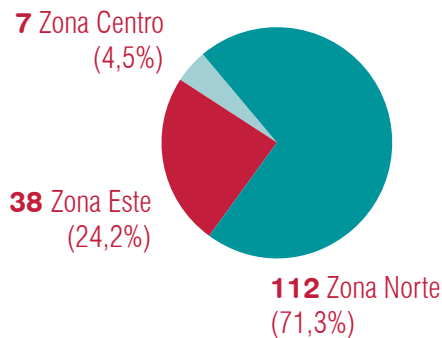
Mientras, en lo que se refiere a propuestas de servicios a renovar, Intress obtuvo el 95% de las resoluciones favorables. Del total de aperturas, destacan nuevos servicios que han sido un reto técnico para la entidad: Barnahus –en el marco de las violencias sexuales contra la infancia–, el ambicioso proyecto DIGISEM en

salud mental, y el impulso a las Comunidades Contra el Aislamiento, surgido desde la Dirección General de Acción Cívica del Govern de Catalunya.

Gracias a las 37 propuestas ganadas, se pudo poner en marcha un conjunto de 23 servicios, y se amplió la atención en 31 que ya estaban en funcionamiento. Esas propuestas y licitaciones ganadas se detallan en 23 en Catalunya, 11 en Balears y 3 en la Zona Centro.

A lo largo del tiempo, Intress ha visto crecer el impulso a proyectos por la vía de conciertos, subvenciones, resoluciones de urgencia, más allá de los canales más utilizados en el pasado, como pueden ser las licitaciones.

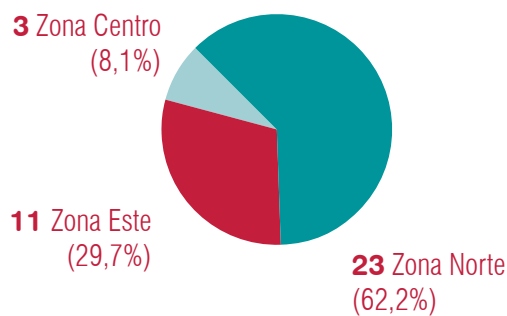
Propuestas presentadas por zonas



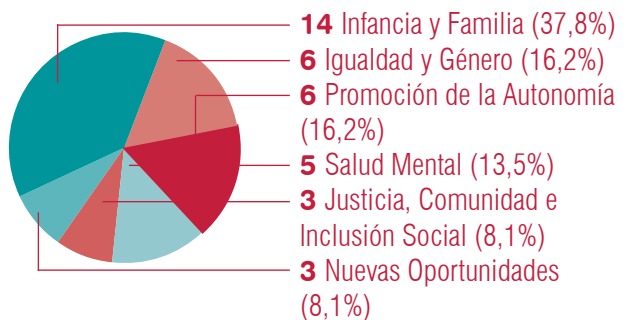
Propuestas presentadas por áreas



Propuestas ganadas por zonas



Propuestas ganadas por áreas



Se pusieron en marcha 23 servicios y se pudo ampliar la atención en 31 que ya operaban.

Creemos en la sensibilización

Fortalecer la presencia y la incidencia social de Intress para activar la transformación social

Tanto la televisión, la radio, como la prensa recogen las declaraciones y artículos de opinión de nuestros profesionales en los diferentes ámbitos. Durante 2023 ha destacado la aportación hecha para explicar las violencias machistas, la atención a mujeres y sus hijos e hijas, así como aspectos relacionados con el acompañamiento a la infancia y abusos sexuales hacia niños y niñas. El conocimiento de Intress se hace llegar a la ciudadanía y a los entornos especializados, en el marco de la incidencia y sensibilización social que perseguimos, gracias a redes sociales, publicaciones digitales, envíos específicos y el boletín regular de Intress.

 **76** PUBLICACIONES EN MEDIOS

 **48** ARTÍCULOS EN EL BLOG

 **15** ACTOS DE DIFUSIÓN

El potencial de todo un plan comunicativo

Apostamos por una difusión efectiva del saber de Intress y un intercambio continuo del conocimiento de nuestras personas profesionales. El modelo para diseminarlo hace hincapié en los canales internos, muy reforzados desde el paso de la pandemia, así como en las publicaciones regulares multicanal. Compartir este conocimiento es tarea del Área de Comunicación, con un plan trianual que abarca la identidad y la marca Intress, las relaciones públicas en sentido amplio (incluido el trabajo de alianzas), la prensa digital y los medios de todo tipo, la comunicación *online* –centrada en redes– y los productos del saber de Intress, tales como podcasts, webinars, clips y píldoras de vídeo que se generan desde las áreas técnicas.


 **6** INFORMES PRESENTADOS

 **90** ACTOS ORGANIZADOS

 **400** DOCUMENTOS E INFOGRAFÍAS GENERADAS

Comunicamos e incidimos


Gracias a la acción comunicativa, las campañas transversales de Intress van llegando a sus públicos y creciendo en impacto (17.000 personas alcanzadas en el caso de la campaña de promoción del acogida familiar). En 2023 se han ocupado de temáticas como los feminicidios, las desigualdades y discriminaciones hacia las mujeres en el lenguaje, han promocionado los acogidas, han defendido los derechos de la ciudadanía en la perspectiva de las elecciones generales, etc. Y conviene añadir un elemento clave de nuestro modelo de atención: damos a conocer las necesidades de los diversos colectivos con los que trabajamos y servimos como plataforma para que su voz sea escuchada.

 WEB: www.intress.org

9.100 SESIONES/MES

 **424**
SEGUIDORES/AS

 **6.475** SEGUIDORES/AS
+4% AUMENTO

 **3.623** SEGUIDORES/AS
+8% AUMENTO

 **21.900** SEGUIDORES/AS
+33% AUMENTO



Comisión de Publicaciones: transmitiendo el saber de Intress

Hacer de Intress una entidad del saber es una de las líneas clave de nuestro Plan Estratégico. Con esta meta surge precisamente en enero de 2016 la Comisión de Publicaciones. La experiencia de nuestras profesionales permite que aporten conocimientos y reflexiones, así como la publicación de libros, documentos y cuentos sobre la actividad que realizamos y las nuevas formas de intervención en el sector de la acción social.

En 2023, la Comisión de Publicaciones ha impulsado dos cuentos nuevos: *Wanda y Noa en la isla de las jirafas* y *Nika, la pulpita valiente*, promovidos por las áreas de Infancia y Familia e Igualdad y Género. La historia de Wanda y Noa acerca la realidad de los Puntos de Encuentro a los niños y las niñas. Con un relato conmovedor aborda la problemática que surge en los procesos de conflictividad familiar, a menudo a raíz de una situación de violencia machista.

Con relación al cuento de la pulpita Nika, nace de la necesidad de visibilizar la violencia que sufren mujeres y niñas por el simple hecho de serlo. Una problemática que, a pesar de todas las leyes y mecanismos de ayuda, no deja de incrementar estadísticas negativas y preocupantes.

Actualmente, los cuentos con valores de Intress pueden adquirirse por 10 euros la unidad escribiendo a comunicacion@intress.org. ¡Si compras dos, te regalamos uno!

Por otro lado, contamos con la colección de libros técnicos de Intress con el objetivo de trasladar nuestra experiencia de muchos años de atención a las necesidades de la sociedad. Porque la nueva información y el nuevo saber que podamos aportar lleva a nuevas ideas de pensamiento.

Uno de los últimos libros técnicos publicados se titula *Aplicación mindfulness en la atención al trauma en violencia machista: desde la recuperación de las víctimas*

al cuidado de las profesionales. Agrupa el trabajo de la compañera Mercedes Sánchez Muñoz, especializada en acompañamiento a mujeres víctimas de violencia de género y tallerista de *mindfulness*. La próxima publicación, prevista para 2024, impulsada por el Área de Salud Mental y realizada por el equipo de Francisco Alvira Martín, es el libro técnico *Impacto económico y social en el CRPS Martínez Campos*.

Toda persona interesada en nuestros libros técnicos –modelo de atención, violencia machista, prevención del suicidio, acogimiento familiar...– puede ponerse en contacto con comunicacion@intress.org.

En Intress apostamos por la transmisión del conocimiento y el poder transformador de los libros, una incomparable magia portátil que acompaña siempre y deja una huella indeleble en nuestra forma de pensar.



“

Hacer de Intress una entidad del saber es una de las líneas clave de nuestro Plan Estratégico.

“

La nueva información y el nuevo saber que podamos aportar lleva a nuevas ideas de pensamiento.

Colaboraciones corporativas

Desarrollar las relaciones con el sector privado como generador de oportunidades mediante la colaboración social con el tejido empresarial

El área de Colaboraciones corporativas busca generar sinergias con otras entidades sociales y el sector privado que nos permitan desarrollar acciones y proyectos en beneficio de los diferentes colectivos a los que atendemos, enfocada a que la unión hace la fuerza y que juntas, empresas e Intress, podemos conseguir un mayor impacto en favor de las personas más vulnerables. La contribución que las empresas realizan hace que juntas seamos más fuertes.

A lo largo de este año 2023 hemos abierto nuevas colaboraciones y, a su vez, una tarea muy importante del departamento ha sido trabajar en la fidelización de todas aquellas empresas con las que ya se está trabajando. Para nosotras no sólo es importante abrir una nueva colaboración sino, a su vez, trabajar en construir relaciones duraderas y estables en el tiempo.

Compromiso a largo plazo

No podemos acabar este año sin agradecer una vez más las colaboraciones estables que tenemos con otras entidades y empresas que nos permiten mejorar la atención brindada a los diferentes colectivos con quienes

trabajamos. Gracias y mil gracias, Fundación Barraquer, Fundación GAES Amplifon, Fundación Hospital de Nens (Obra Social), Il·lusions Solidàries, CaixaBank, Copiba, Comparte y Recicla, y Fundación Soñar Despierto. Su apoyo sigue siendo necesario e imprescindible para que Intress siga trabajando por y para su propósito.

A su vez, queremos destacar nuevas colaboraciones que hemos iniciado este año y que nos permiten seguir ampliando y sumando más empresas colaboradoras a nuestra familia. Entre otras, Schwarz, con su donación de ordenadores destinados a personas atendidas; CSA Dental, con la campaña de higiene dental; Associació Cívica La Nau, con sus donaciones constantes a los diferentes servicios, o Fama Sofás, con la gran aportación que hicieron a dos centros que fomentan la promoción a la autonomía de personas mayores en Baleares.

Este año, las Navidades en los diferentes servicios de infancia han sido muy especiales ya que hemos contado con la Campaña de Regalos gracias a la implicación de los y las empleadas de Schwarz y SCRМ, el compromiso de Tatco Jaxa, SL, y la energía de RotarAct Barcelona.

Organizaciones que dan fuerza al propósito de Intress

IMC Toys
Me&Mine
Plusfresc
Copiba
Associació Cívica La Nau
Hospital HM Nens
GAES
Fundació Barraquer
Clouding.io
Sorigué
Oto, SL
Fundació Barça
Abbott
Ikea
Boboli
Bichos Atrevidos, S.L.
Racc Autoescoles
Ànima Fundació Privada
Associació Dones Montuïreres

Schwarz Global Services Barcelona S.L.U.
Condis
Comparte y Recicla
CSA Dental
Fisiofocus
Associació de Dones la Templada
Rotary Club de Barcelona
RotarAct
Bobo Choses
L'IrreBARent del Casal
Farmàcia Pallàs
STP Group
Il·lusions Solidàries
Clínica Dental Universitària
Decathlon
Kangura BCN
Puig
Roche
SAC Antiplagues






Resultados 2023

Con las personas, hacemos
de las diferencias oportunidades




Nuestros resultados



Personas atendidas por área de actividad

	2023	2022	2021	2020
 Infancia y familia	13.707	14.599	5.376	3.582
 Igualdad y género	24.683	8.550	5.425	4.570
 Salud mental	1.315	2.190	2.234	2.007
 Promoción de la autonomía	940	901	905	835
 Justicia e inclusión social	14.444	13.776	12.841	9.011
TOTAL	52.350	40.050	35.705	31.646

Personas trabajadoras por área y zona

	2023	2022	2021	2020	2023	
 Infancia y familia	995	756	685	466	Zona Norte	1.100
 Igualdad y género	202	196	182	148	Zona Este	352
 Salud mental	306	263	257	253	Zona Centro	403
 Promoción de la autonomía	410	294	209	193		
 Justicia e inclusión social	133	130	118	117		
 Estructura	95	91	63	60		
TOTAL	2.020	1.730	1.570	1.501		

Porcentaje de hombres y mujeres en plantilla

	2023	2022	2021	2020
 Mujeres	85%	84%	82%	83%
 Hombres	15%	16%	18%	17%

Origen de los ingresos

Lista de clientes (ordenados por importe)	Importe (€)
GENERALITAT DE CATALUNYA	40.628.725,45
COMUNIDAD DE MADRID	9.654.603,49
INSTITUT MALLORQUI D'AFERS SOCIALS	2.919.631,03
AYUNTAMIENTO DE MADRID	2.910.631,16
CONSORCI SERVEIS SOCIALS DE BCNADMIN/SGENERALS	2.624.922,48
AJUNTAMENT DE PALMA	2.480.450,10
COMUNITAT AUTONOMA DE LES ILLES BALEARS	1.968.614,23
ICAA GENERALITAT DE CATALUNYA	1.346.704,44
AJUNTAMENT DE FERRERIES	1.178.443,56
MANCOMUNITAT PLA DE MALLORCA	553.750,00
AJUNTAMENT DE SANTA EULALIA D'ES RIU	500.604,96
CONSELL INSULAR DE MALLORCA	463.636,29
FUNDACION SOCIO SANITARIA DE CASTILLA-LA MANCHA	463.186,95
AYUNTAMIENTO DE PEÑALSORDO	346.930,77
AJUNTAMENT DE CAPDEPERA	337.122,46
AYUNTAMIENTO DE GUADALUPE	312.987,67
AJUNTAMENT DE POLLENÇA	276.034,23
ASOCIACION TELEFONICA PARA ASISTENCIA MINUSVALIDOS	206.524,87
AJUNTAMENT DE SANT JOSEP	195.704,21
AJUNTAMENT DE SON SERVERA	177.034,52
Ajuntament d'Olesa de Montserrat	174.801,62
AJUNTAMENT DE SES SALINES	170.954,23
AJUNTAMENT DE BUNYOLA	163.276,08
AJUNTAMENT DE SANT ANTONI DE PORTMANY	162.743,49
AJUNTAMENT D'ANDRATX	161.515,89
AYUNTAMIENTO DE TAMUREJO	142.255,92
AYUNTAMIENTO DE HELECHOSA DE LOS MONTES	93.541,61
AYUNTAMIENTO DE BATERNO	90.608,19
AJUNTAMENT SANTA PERPETUA DE LA MOGUDA	86.462,03
INSTITUT MUNICIPAL DE SERVEIS SOCIALS	55.290,00
	70.847.691,93

Intress financia una parte de sus proyectos o programas a cargo de Fondos Europeos Next Generation



Unió Europea
Fons Europeu
Next Generation



GOBIERNO
DE ESPAÑA



Plan de Recuperación,
Transformación
y Resiliencia



Next Generation
Catalunya



Generalitat
de Catalunya

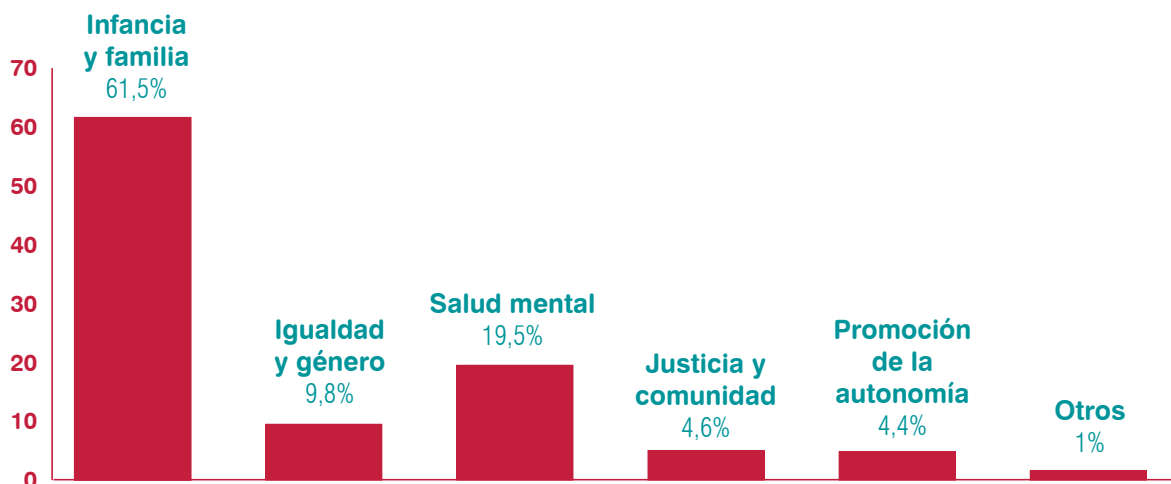
Evolución del número de servicios totales



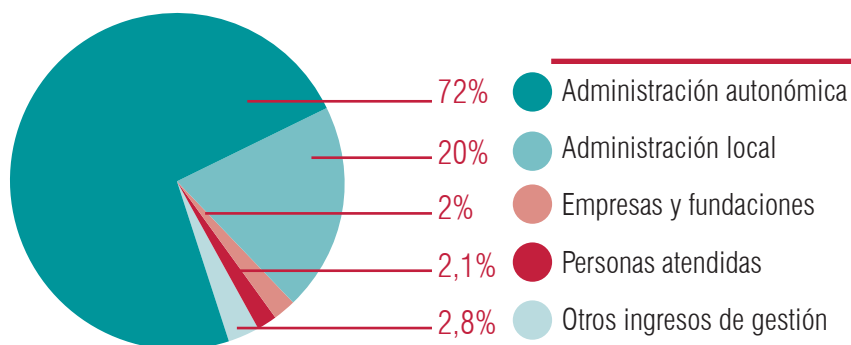
Evolución de los ingresos totales



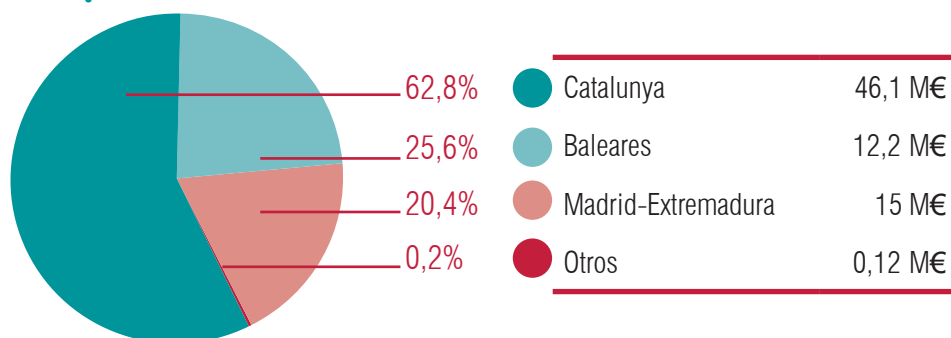
Contribución al resultado por áreas



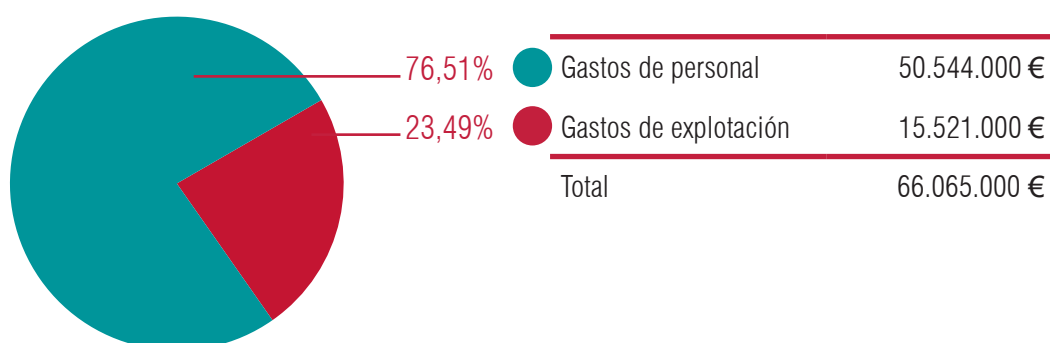
Ingresos por tipo de cliente



Ingresos por territorio



Distribución de los gastos



Los servicios de Intress

Infancia y familia

Atención residencial

Personas atendidas
Profesionales
Cliente

Centros de acogida y diagnóstico y centros residenciales de acción educativa	Centro de acogida y diagnóstico Llar Garbí	39	25	DGAIA. STAIA Tarragona. Generalitat de Catalunya	Tarragona
	Centro de acogida y diagnóstico Llar Llevant	51	36	DGAIA. STAIA Tarragona. Generalitat de Catalunya	Tarragona
	Centro de acogida y urgencias infantiles Josep Pallach (CAUI)	68	34	DGAIA. Generalitat de Catalunya	Barcelona
	Servicio de acogida residencial Bellamar	17	14	IMAS	Palma
	Centro residencial de acción educativa Saüc	14	11	DGAIA. STAIA Tarragona. Generalitat de Catalunya	Sarral (Tarragona)
	Centro residencial de acción educativa Elima	54	18	DGAIA. Generalitat de Catalunya	Sabadell (Barcelona)
	Centro residencial de acción educativa Petit Príncep	39	29	DGAIA. Generalitat de Catalunya	Santa Coloma de Gramenet (Barcelona)
	Centro residencial de acción educativa Voramar	36	23	DGAIA. STAIA Tarragona. Generalitat de Catalunya	Tarragona
	Pisos con apoyo para jóvenes extutelados de 18-21 años	18	4	DGAIA-ASJTE. Generalitat de Catalunya	Lleida
	Centro de acogida residencial Illa	15	13	IMAS	Balears
	CRAE Montserrat	29	20	DGAIA. Generalitat de Catalunya	Cerdanyola del Vallès
	CREI La Roureda	38	34	DGAIA. Generalitat de Catalunya	Lleida
	CA Font	55	29	DGAIA. Generalitat de Catalunya	Vic
	PIL IZAR Tabit	11	6	DGAIA. STAIA Tarragona. Generalitat de Catalunya	Reus
	PIL IZAR Sant Lluc	10	6	Generalitat de Catalunya	Tarragona
	PIL IZAR Europa	8	7	Generalitat de Catalunya	Tarragona
	PIL IZAR Reus	11	6	Generalitat de Catalunya	Reus
	PIL IZAR Reus 2/3	8	6	Generalitat de Catalunya	Reus
	PIL IZAR Vendrell	11	6	Generalitat de Catalunya	El Vendrell
	PIL IZAR Vendrell	8	6	Generalitat de Catalunya	El Vendrell
	PIL IZAR Calella	6	4	Generalitat de Catalunya	Calella
	PIL IZAR Badalona	12	4	Generalitat de Catalunya	Badalona
	PIL IZAR Balaguer	8	6	Generalitat de Catalunya	Balaguer
PIL IZAR Balaguer 2	15	6	Generalitat de Catalunya	Balaguer	
PIL IZAR Lluís Companys	8	6	Generalitat de Catalunya	Balaguer	
Jóvenes migrantes	CRAE Sirius	34	13	DGAIA. STAIA Tarragona. Generalitat de Catalunya	Santa Coloma de Queralt (Tarragona)
	CA La Raureta	30	29	Generalitat de Catalunya	Arenys de Mar
	CA Camins	23	20	Generalitat de Catalunya	Reus
	CRAE Margalló	n.d.	n.d.	Generalitat de Catalunya	Tortosa
	Centro de protección de emergencia El Pla	318	36	DGAIA. STAIA Tarragona. Generalitat de Catalunya	El Pla de Santa Maria (Tarragona)
	Centro de protección de emergencia Estela Nova	144	31	DGAIA. Generalitat de Catalunya	Arenys de Mar
	Centro de primera acogida Orió	67	24	DGAIA. STAIA Tarragona. Generalitat de Catalunya	Tarragona
	Centro de primera acogida Rigel	59	14	DGAIA. STAIA Tarragona. Generalitat de Catalunya	Torredembarra
	Centro de primera acogida Antares	138	35	DGAIA. Generalitat de Catalunya	Vilanova de Meià (Lleida)
	Centro de primera acogida y atención integral Sant Martí	88	24	DGAIA. Generalitat de Catalunya	Castellnou del Bages (Barcelona)
	Pisos con apoyo Els Quintos	34	10	DGAIA. STAIA Tarragona. Generalitat de Catalunya	Tarragona
	Piso asistido Altair	21	10	DGAIA. STAIA Tarragona. Generalitat de Catalunya	Tarragona
	SPE Gira-Sol	19	11	DGAIA. Generalitat de Catalunya	Cerdanyola del Vallès
	IMEX	20	3	Administraciones públicas	Lleida (prov.)
	SPE Vela	n.d.	n.d.	DGAIA. Generalitat de Catalunya	Altavulla
SPE Lira	29	24	DGAIA. Generalitat de Catalunya	Tarragona	

Apoyo a la familia

Personas
atendidas
Profesionales
Cliente

Acogidas y adopciones	Servicio de acogida en familia extensa (Acofam)			IMAS. Govern Balear	Palma
	Servicio de acogidas en familia extensa y postadopción NIU de Mallorca	586	28	Institut Mallorquí d'Afers Socials. Àrea Infància i Família.	Mallorca
	Servicio de preadoptivos Barcelona	245	7	Institut Català de l'Acolliment i l'Adopció (ICAA). Generalitat de Catalunya	Barcelona
	Servicio de acogidas preadoptivos/postadoptivos Lleida	246	6	ICAA. Generalitat de Catalunya	Lleida
	Servicio de acogidas simples en familia ajena	225	7	ICAA. Generalitat de Catalunya	Lleida
	Servicio de acogidas simples en familia ajena	153	7	ICAA. Generalitat de Catalunya	Barcelona
	Servicio de preparación y valoración de los solicitantes de adopción internacional de Tarragona	87	3	ICAA. Generalitat de Catalunya	Tarragona
	Servicio de preparación y valoración de los solicitantes de adopción internacional de Barcelona	165	3	ICAA. Generalitat de Catalunya	Barcelona
Servicios para la mejora de las relaciones familiares	Centro de atención a las familias (CAF) Barcelona	307	23	DGAIA, Departament de Drets Socials i Fundació "la Caixa"	Barcelona Tarragona Lleida
	Espacio de visitas para infantes y adolescentes de Tarragona (EVIA)	220	4	DGAIA. Departament de Benestar Social i Família. Generalitat de Catalunya	Tarragona
	Servicio maternoinfantil Eixample	35	2	Ajuntament de Barcelona	Barcelona
	STPT Prat de Llobregat	37	5	Secretaria de Família. Departament de Drets Socials. Generalitat de Catalunya	El Prat de Llobregat
	STPT Tarragona	195	7	Secretaria de Família. Departament de Drets Socials. Generalitat de Catalunya	Tarragona
	STPT L'Eixample	192	6	Secretaria de Família. Departament de Drets Socials. Generalitat de Catalunya	Barcelona
	STPT Terrassa				
Acompañamiento especializado	Acompañamiento hospitalario	291	28	Generalitat de Catalunya	Cataluña
	Servicio ASI			Generalitat de Catalunya	Cataluña
	ETCA	270	7	DGAIA. Generalitat de Catalunya	Barcelona
	Equipo de valoración de maltratos (EVAMI) Barcelona	151	6	DGAIA. Generalitat de Catalunya	Barcelona
	Equipo de valoración de maltratos (EVAMI) Tarragona	816	15	DGAIA. STAIA Tarragona. Generalitat de Catalunya	Tarragona
	Equipo técnico del centro de acogida de Tarragona			DGAIA. STAIA Tarragona. Generalitat de Catalunya	Tarragona
	Equipo técnico del centro de acogida Els Llimoners	84	7	Consorci de Serveis Socials. DGAIA. Generalitat de Catalunya i Ajuntament de Barcelona	Barcelona
	Barnahus Lleida	n.d	PENDENT	DGAIA. Departament de Drets Socials. Generalitat de Catalunya	Lleida
	Barnahus La Seu d'Urgell	n.d.	6	DGAIA. Departament de Drets Socials. Generalitat de Catalunya	La Seu d'Urgell

Intervención educativa

Personas
atendidas
Profesionales
Cliente

Educadores/as en medio abierto	Intervención educativa en medio abierto Pollença (EMOP)	547	2	Ajuntament de Pollença	Pollença (Mallorca)
	Intervención educativa en medio abierto Ses Salines (EMOSES)	67	1	Ajuntament de Ses Salines	Ses Salines (Mallorca)
Centros abiertos	Centro abierto Ció Barjau	51	2	Ajuntament de Barcelona	Barcelona
	Servicio de intervención educativa Trencaclosques (SIS)	14	1	Ajuntament de Vilanova del Vallès	Vilanova del Vallès
	Servicio de intervención educativa Olesa de Montserrat (SIS)	99	10	Ajuntament d'Olesa de Montserrat	Olesa de Montserrat
	Servicio de intervención educativa Santa Perpètua (SIS)	124	11	Serveis Socials Ajuntament de Santa Perpètua de Mogoda	Santa Perpètua de Mogoda
	Servicio de intervención educativa Tallaferro Arenys (SIS)	22	4	Ajuntament de Barcelona	Barcelona
	Servicio de intervención educativa Diputació de Barcelona (SIS)	n.d.	n.d.	Diputació de Barcelona	Barcelona

Jóvenes

Personas
atendidas
Profesionales
Cliente

Información juvenil	Centro de información PalmaJove	7.126	8	Regidoria d'Igualtat, Drets Cívics i LGTBI. Ajuntament de Palma	Palma
---------------------	---------------------------------	-------	---	---	-------

Igualdad y género

Atención a las víctimas de violencia de género

Personas atendidas
Profesionales
Cliente

Centros de acogida	Centro de acogida 3 para mujeres víctimas de violencia de género y sus hijos e hijas	43	24	Dirección General de Igualdad. Comunidad de Madrid	Madrid
	Servicio de acogida y recuperación para mujeres en situación de violencia machista y sus hijas e hijos Baix Llobregat (SAR)	31	13	Secretaria de Feminismes. Departament d'Igualtat i Feminismes. Generalitat de Catalunya	
	Servicio de acogida y recuperación para mujeres en situación de violencia machista y sus hijas e hijos Vallès Oriental (SAR)	35	11	Secretaria de Feminismes. Departament d'Igualtat i Feminismes. Generalitat de Catalunya	
	Servicio de acogida municipal para víctimas de violencia de género de Palma (SAMVVM)	439	17	Regidoria de Justícia Social, Feminisme i LGTBI. Ajuntament de Palma	Palma
	Proyecto Aurora (SERD VVG)	34	5	Direcció Insular d'Igualtat i Diversitat del Consell de Mallorca	Mallorca
Atención a urgencias/emergencias	Servicio de atención a la violencia de género (SAVG 24 horas)	2.049	36	Dirección General de Igualdad entre Mujeres y Hombres. Ayuntamiento de Madrid	Madrid
	Servicio de acogida sustitutorio del hogar para mujeres en situación de violencia machista y sus hijas e hijos a cargo - Vallès Oriental (SAAU)	27	2	Secretaria de Feminismes. Departament d'Igualtat i Feminismes. Generalitat de Catalunya	
	Servicio de acogida y atención de urgencias y sustitutorio del hogar para mujeres que se encuentran en situación de violencia machista y sus hijas e hijos a cargo - Baix Llobregat (SAAU)	8	3	Secretaria de Feminismes. Departament d'Igualtat i Feminismes. Generalitat de Catalunya	
Pisos con apoyo	Pisos puente para mujeres en situación de violencia machista (SARUM)	67	5	Consorti de Serveis Socials de Barcelona	
	SSL Tarragonès	15	2	Secretaria de Feminismes. Departament d'Igualtat i Feminismes. Generalitat de Catalunya	
	SSL Osona	15	2	Secretaria de Feminismes. Departament d'Igualtat i Feminismes. Generalitat de Catalunya	
	SSL Baix Camp	12	2	Secretaria de Feminismes. Departament d'Igualtat i Feminismes. Generalitat de Catalunya	
	SSL Bages	14	2	Secretaria de Feminismes. Departament d'Igualtat i Feminismes. Generalitat de Catalunya	
	SSL Baix Llobregat	14	2	Secretaria de Feminismes. Departament d'Igualtat i Feminismes. Generalitat de Catalunya	
	SSL Baix Ebre	21	2	Secretaria de Feminismes. Departament d'Igualtat i Feminismes. Generalitat de Catalunya	
	SSL Vallès Oriental	10	2	Secretaria de Feminismes. Departament d'Igualtat i Feminismes. Generalitat de Catalunya	
	SSL Vallès Oriental 2	34	2	Secretaria de Feminismes. Departament d'Igualtat i Feminismes. Generalitat de Catalunya	
Servicio ambulatorio de atención especializada	Observatorio Regional de Violencia de Género Punto municipal 1 / Punto municipal 2	1.749	21	Dirección General de Igualdad entre Mujeres y Hombres. Ayuntamiento de Madrid	Madrid
	SIE Vallès Oriental	1.088	10	Secretaria de Feminismes. Departament d'Igualtat i Feminismes. Generalitat de Catalunya	Vallès Oriental
Servicio de Atención Telefónica Especializada	Atención Telefónica Línea 900	13.953	9	Secretaria de Feminismes. Departament d'Igualtat i Feminismes. Generalitat de Catalunya	Cataluña

Empoderamiento, promoción de la autonomía y sensibilización

Personas atendidas
Profesionales
Cliente

	Centro de día Ayaan Hirsi Ali	515	14	Dirección General de Igualdad. Comunidad de Madrid	Madrid
	Espacio de Igualdad Carme Chacón	730	9	Ayuntamiento de Madrid	Madrid
	Espacios de atención "No i Punt"	5.025	18	Consell de Mallorca	Mallorca

Promoción de la autonomía

Atención residencial y domiciliaria

Personas atendidas
Profesionales
Cliente

Atención domiciliaria	SADAP Palma	256	56	Ajuntament de Palma	Palma
	Servicio de ayuda a domicilio Palma	281	44	Govern Balear	Palma
	Servicio de ayuda a domicilio Pollença	70	10	Ajuntament de Pollença	Pollença (Mallorca)
	Servicio de ayuda a domicilio Sant Antoni	43	5	Ajuntament de Sant Antoni de Portmany	Sant Antoni de Portmany (Eivissa)
	Servicio de ayuda a domicilio Sant Josep	62	3	Ajuntament de Sant Josep	Sant Josep de Sa Talaia (Eivissa)
	Servicio de ayuda a domicilio Santa Eulària	119	7	Ajuntament de Santa Eulària des Riu	Santa Eulària des Riu (Eivissa)
	Rec. de Teleatención Baterno	n.d.	n.d.	Ayuntamiento de Baterno	Baterno (Badajoz)
	Rec. de Teleatención Tamurejo	n.d.	n.d.	Ayuntamiento de Tamurejo	Tamurejo (Badajoz)
	SAD Tamurejo	n.d.	n.d.	Ayuntamiento de Tamurejo	Tamurejo (Badajoz)
	Tele At. domiciliaria Acedera	n.d.	n.d.		
Centros de día	Centro de día Bunyola	20	5	Ajuntament de Bunyola	Bunyola (Mallorca)
	Centro de día Capdepera	21	10	Ajuntament de Capdepera	Capdepera (Mallorca)
	Centro de día Andratx	15	5	Ajuntament d'Andratx	Andratx (Mallorca)
	Centro de día Son Servera	23	7	Ajuntament de Son Servera	Son Servera (Mallorca)
	Centros de día • Algaida • Petra	83	28	Mancomunitat del Pla de Mallorca	Algaida i Petra (Mallorca)
	Centro de día Ses Salines	16	6	Ajuntament de Ses Salines	Ses Salines (Mallorca)
	Centro de Día Baterno	19	4	Ayuntamiento de Baterno	Baterno (Badajoz)
Residencias	Ferrerries • Residencia • Centro de día	78	50	Ajuntament de Ferreries	Ferrerries (Menorca)
	Fray Sebastián García (Guadalupe) • Residencia • Centro de día	48	17	Ayuntamiento de Guadalupe	Guadalupe (Cáceres)
	La Naciente (Helechosa de los Montes) • Residencia • Centro de día	32	10	Ayuntamiento de Helechosa de los Montes	Helechosa de los Montes (Badajoz)
	Flor de Jara (Tamurejo) • Residencia • Centro de día	35	11	Ayuntamiento de Tamurejo	Tamurejo (Badajoz)
	Residencia de Peñalsordo	42	14	Ayuntamiento de Peñalsordo	Peñalsordo (Badajoz)
Programas específicos	Viure en Companyia	20	2	Diversos	Palma
	Servei d'informació al ciutadà sobre garantia social i reconeixement del grau de dependència amb 7 equips	16.268	22	Conselleria d'Afers Socials i Esports	Palma
	RODA (3 zones: Mallorca, Menorca i Eivissa)	n.d.	n.d.		

Centros de promoción de la autonomía

Personas atendidas
Profesionales
Cliente

Casal Can Ribes	104	7	Ajuntament de Palma	Palma
Casal Ciutat Antiga	91	7	Ajuntament de Palma	Palma
Casal Es Jonquet	33	6	Ajuntament de Palma	Palma

Salud mental

Promoción de la autonomía en el entorno habitual

Personas atendidas
Profesionales
Cliente

Atención domiciliaria	Equipo de apoyo social comunitario Chamberí	41	6	Consejería de Familia, Juventud y Asuntos Sociales. Comunidad de Madrid	Madrid
	Equipo de apoyo social comunitario Getafe	39	9	Consejería de Familia, Juventud y Asuntos Sociales. Comunidad de Madrid	Getafe (Madrid)
	Equipo de apoyo social comunitario Navalcarnero	42	7	Consejería de Familia, Juventud y Asuntos Sociales. Comunidad de Madrid	Navalcarnero (Madrid)
	Equipo de apoyo social comunitario Villaverde	39	6	Consejería de Familia, Juventud y Asuntos Sociales. Comunidad de Madrid	Madrid
	Programa de Apoyo a la Autonomía en el Propio Hogar Granollers (PSAPLL)	15	4	Departament de Drets Socials. Generalitat de Catalunya	Granollers (Barcelona)
	Programa de Apoyo a la Autonomía en el Propio Hogar Lleida (PSAPLL)	68	18	Departament de Drets Socials. Generalitat de Catalunya	Lleida
	Programa de Apoyo a la Autonomía en el Propio Hogar Seu d'Urgell (PSAPLL)	9	5	Departament de Drets Socials. Generalitat de Catalunya	La Seu d'Urgell (Lleida)
Centros de día	Centro de día Chamberí	42	7	Consejería de Familia, Juventud y Asuntos Sociales. Comunidad de Madrid	Madrid
	Centro de día Getafe	37	7	Consejería de Familia, Juventud y Asuntos Sociales. Comunidad de Madrid	Getafe (Madrid)
	Centro de día Móstoles	29	7	Consejería de Familia, Juventud y Asuntos Sociales. Comunidad de Madrid	Móstoles (Madrid)
	Centro de día Navalcarnero	46	8	Consejería de Familia, Juventud y Asuntos Sociales. Comunidad de Madrid	Navalcarnero (Madrid)
Servicios de mejora de las capacidades	Club social El Picot	36	3	Departament de Drets Socials. Generalitat de Catalunya	La Seu d'Urgell (Lleida)
	Servicio de rehabilitación laboral Getafe	77	9	Consejería de Familia, Juventud y Asuntos Sociales. Comunidad de Madrid	Getafe (Madrid)
	Servicio de rehabilitación laboral Puente de Vallecas	56	9	Consejería de Familia, Juventud y Asuntos Sociales. Comunidad de Madrid	Madrid
	Servicio de rehabilitación prelaboral Alt Urgell	19	5	Departament de Drets Socials. Generalitat de Catalunya	La Seu d'Urgell (Lleida)
	Servicio de rehabilitación prelaboral Vallès Oriental	62	9	Departament de Drets Socials. Generalitat de Catalunya	Granollers (Barcelona)
	Servicio de rehabilitación psicosocial Puente de Vallecas	51	8	Consejería de Familia, Juventud y Asuntos Sociales. Comunidad de Madrid	Madrid
	Servicio de rehabilitación psicosocial Arganzuela	79	10	Consejería de Familia, Juventud y Asuntos Sociales. Comunidad de Madrid	Madrid
	Servicio de rehabilitación psicosocial Getafe	104	10	Consejería de Familia, Juventud y Asuntos Sociales. Comunidad de Madrid	Getafe (Madrid)
	Servicio de rehabilitación psicosocial Los Cármenes	89	11	Consejería de Familia, Juventud y Asuntos Sociales. Comunidad de Madrid	Madrid
	Servicio de rehabilitación psicosocial Martínez Campos	105	11	Consejería de Familia, Juventud y Asuntos Sociales. Comunidad de Madrid	Madrid
	Servicio de rehabilitación psicosocial Navalcarnero	52	8	Consejería de Familia, Juventud y Asuntos Sociales. Comunidad de Madrid	Navalcarnero (Madrid)
	Servicio de rehabilitación psicosocial Villaverde	86	11	Consejería de Familia, Juventud y Asuntos Sociales. Comunidad de Madrid	Madrid
	Servicio de Atención Personalizado	14	7	Clientes privados	Madrid
	CRL Tetuán Centro de Rehabilitación Laboral	54	10	Consejería de Familia, Juventud y Asuntos Sociales. Comunidad de Madrid	Madrid
Programa Ocell de Foc	n.d.	n.d.	Diversos	Lleida	

Atención residencial

Personas atendidas
Profesionales
Cliente

Pisos tutelados	Hogar con apoyo Cos i Gayon	5	4	Departament de Drets Socials. Generalitat de Catalunya	Lleida
	Pisos tutelados Lleida	9	3	Departament de Drets Socials. Generalitat de Catalunya	Lleida
	3 pisos privados	15	3	Administracions públiques	Madrid
Residencias	Hogar Residencia Elisenda de Montcada	45	18	Departament de Drets Socials. Generalitat de Catalunya	Lleida
	Residencia y pisos Getafe	51	23	Consejería de Familia, Juventud y Asuntos Sociales. Comunidad de Madrid	Getafe, Parla, Pinto (Madrid)
	Residencia y pisos Móstoles	80	29	Consejería de Familia, Juventud y Asuntos Sociales. Comunidad de Madrid	Móstoles, Navalcarnero (Madrid)
	Hospital del Rey	31	31	Comunidad de Castilla La Mancha	Toledo

Asociación Gira-Sol

Personas atendidas
Profesionales
Cliente

Asociación Gira-Sol	545	150	SOIB, Conselleria d'Afers Socials i IMAS	Palma
<ul style="list-style-type: none"> Servicio de formación dual Gira-Sol Servicio de inserción laboral Gira-Sol Servicio de apoyo en la vivienda Gira-Sol Servicio ocupacional Gira-Sol Vivienda supervisada Bienestar emocional Atención integral y promoción de la autonomía Visibles 				

Centros especiales de empleo

Personas atendidas
Profesionales
Cliente

Centro Especial de Empleo Barcelona	110	60	Privado	Barcelona
Centro Especial de Empleo Madrid	90	39	Privado	Madrid
Gira-Sol	86	n.d.	Privado	Palma

Servicio de apoyo a la capacidad jurídica de la persona

Personas atendidas
Profesionales
Cliente

Fundación Intress para la Integración	258	21	Generalitat de Catalunya	Lleida
---------------------------------------	-----	----	--------------------------	--------

Justicia e inclusión social

Personas atendidas
Profesionales
Cliente

Medidas penales alternativas	Medidas penales alternativas (Cataluña) (6 equipos)	4.826	59	Departament de Justícia, Drets i Memòria. Generalitat de Catalunya	Cataluña
Acompañamiento a víctimas	Servicio de Acompañamiento a la Víctima del Delito (Cataluña) (6 equipos)	9.188	47	Departament de Justícia, Drets i Memòria. Generalitat de Catalunya	Cataluña
Programas comunitarios	Programa formativo vial	68	3	Departament de Justícia, Drets i Memòria. Generalitat de Catalunya	Girona i Tarragona
Programas postpenitenciarios	Servicios de acompañamiento postpenitenciario (SAPP) <ul style="list-style-type: none"> • Barcelona • Lleida, Alt Pirineu i Aran • Girona • Tarragona • Terres de l'Ebre 	166	5	Departament de Justícia, Drets i Memòria. Generalitat de Catalunya	Barcelona, Lleida, Girona, Tarragona i Terres de l'Ebre
Ingreso Mínimo Vital		1.127	18	Generalitat de Catalunya	

Personas con discapacidad

Personas atendidas
Profesionales
Cliente

Pisos supervisados	Vivienda supervisada Molí d'en Gaspar	18	15	IMAS. Govern Balear. Ajuntament de Lluçmajor	Lluçmajor (Mallorca)
Servicios para la mejora de las capacidades	Servicio ocupacional Migjorn	29	10	IMAS. Govern Balear. Ajuntament de Lluçmajor	Lluçmajor (Mallorca)
Inserción laboral	Programa de inserción laboral	127	15	Servei d'Ocupació de les Illes Balears i Fons Social Europeu	Lluçmajor, Inca i Palma (Mallorca)
Información y orientación	Servicio de Atención al Socio de ATAM en Baleares	751	4	Asociación Telefónica de Asistencia al Minusválido (ATAM)	Palma
	Servicio de Atención al Socio de ATAM en Cataluña			Asociación Telefónica de Asistencia al Minusválido (ATAM)	Cataluña

Intress Catalunya



intress


116
servicios

1.100
profesionales


22
personas voluntarias


35.554
personas atendidas


46,1M
coste de los servicios gestionados


276
alianzas operativas


191
acciones de sensibilización

Lista de servicios de Catalunya

Infancia y familia – 73 servicios

- 1, 2 y 3. Pisos con apoyo para jóvenes extutelados de 18-21 años (Piso 1, Piso 2 y Piso 3)
4. Centro de acogida y urgencias infantiles Josep Pallach (CAUI)
5. Centro residencial de acción educativa Saüc
6. Centro residencial de acción educativa Elima
7. Centro residencial de acción educativa Petit Príncep
8. Centro residencial de acción educativa Voramar
9. Equipo de valoración de maltratos (EVAMI) Barcelona
10. Equipo de valoración de maltratos (EVAMI) Tarragona
11. Equipo técnico del centro de acogida de Tarragona
12. Equipo técnico del centro de acogida Els Llimoners
13. Centro de acogida y diagnóstico Llar Garbí
14. Centro de acogida y diagnóstico Llar Llevant
15. Centro de protección de emergencia El Pla
16. Centro de primera acogida y atención integral Sant Martí
17. Centro de primera acogida Antares
18. Centro de protección de emergencia Estela Nova
19. Centro de primera acogida Orió
20. Centro de primera acogida Rigel
21. Centro de primera acogida Sirius
22. Piso con apoyo Els Quintos
23. Centro abierto Ció Barjau
24. Servicio de acogidas simples en familia extensa Nou Barris
25. Servicio de acogidas simples en familia extensa Sant Martí
26. Servicio de acogidas preadoptivos de Lleida
27. Servicio de acogidas simples en familia ajena
28. Servicio de acogidas simples en familia ajena de Lleida
29. Servicio de acogidas Barcelona 2
30. Servicio de preparación y valoración de los solicitantes de adopción internacional de Barcelona
31. Servicio de preparación y valoración de los solicitantes de adopción internacional de Tarragona
32. Servicio de preadoptivos de Barcelona
33. Servicio materno-infantil Eixample
34. Espacio de visitas para infantes y adolescentes de Tarragona (EVIA)
- 35, 36 y 37. Centro de atención a las familias (CAF) Barcelona, Tarragona y Lleida
38. CRAE Montserrat
39. ASI-CAF
40. Piso asistido Altaïr
41. Acompañamiento hospitalario
42. CREI Centro Residencial de Educación Intensiva para adolescentes
43. Punto de Encuentro El Prat
44. Punto de Encuentro Tarragona
- 45 y 46. PIL Izar Reus 1 y 2
- 47 y 48. PIL Izar El Vendrell 1 y 2
- 49 y 50. Pisos de Inserción Laboral Tarragona (Europa y Sant Lluç)
51. PIL Calella y Badalona
52. CREI La Roureda
53. SIS Olesa
54. SIS Trencaclosques
55. SIS Santa Perpètua
56. PIL Izar Balaguer
57. CRAE Margalló
58. Servicio ASI
59. CA Font
60. SPE Gira-Sol
61. CA Camins
62. IMEX
63. Adopción Internacional Lleida
64. Equipo Residencia d'Ors
65. STE Lira
66. STE Vela
67. La Raureta
68. SIS Tallaferró
69. STPT Terrassa
70. STPT Barcelona
- 71 y 72. Barnahus (Lleida/Seu d'Urgell)
73. SIS Diputació de Barcelona

Centro especial de empleo – 1 servicio

1. CET Fundación Intress para la Integración

Justicia y comunidad – 6 servicios

1. Medidas penales alternativas (Lleida, Alt Pirineu i Aran, Girona Sud, Tarragona, Reus y Terres de l'Ebre)
- 2 y 3. Servicio de acompañamiento a la víctima del delito
4. Servicios de acompañamiento postpenitenciario (SAPP) (Lleida, Alt Pirineu i Aran, Girona, Tarragona y Terres de l'Ebre)
5. Programa formativo vial en Girona y Tarragona
6. Nuevas masculinidades

Igualdad y género – 20 servicios

1. Servicio de atención y acogida de urgencias para mujeres que se encuentran en una situación de violencia machista y sus hijas e hijos a cargo - Baix Llobregat (SAAU)
2. Servicio de acogida y recuperación para mujeres en situación de violencia machista y sus hijas e hijos - Baix Llobregat (SAR)
3. Servicio de acogida y recuperación para mujeres en situación de violencia machista y sus hijas e hijos - Vallès Oriental (SAR)
4. Servicio de acogida substitutorio de la vivienda para mujeres en situación de violencia machista y sus hijas e hijos a cargo - Baix Llobregat (SAS)
5. Servicio de acogida substitutorio de la vivienda para mujeres en situación de violencia machista y sus hijas e hijos a cargo - Vallès Oriental
6. SSL Baix Llobregat
7. Piso con apoyo Vallès
- 8 y 9. Pisos puente Consorci I
10. SSL Baix Ebre
11. SSL Baix Camp
12. SSL Bages
13. SSL Osona
14. SSL Vallès Oriental
15. SSL Vallès Oriental 2
16. SSL Tarragonès
17. SIE Vallès Oriental
18. Atención telefónica Línea 900
- 19 y 20. Pisos puente Consorci II

Salud mental – 14 servicios

1. Vivienda con apoyo Cos i Gayon
2. Piso tutelado Ferran el Catòlic
3. Piso tutelado Països Catalans
4. Piso tutelado Ronda Sant Martí
5. Vivienda Residencia Elisenda de Montcada
6. Programa de Apoyo a la Autonomía en la Vivienda Propia Granollers (PSAPLL)
7. Programa de Apoyo a la Autonomía en la Vivienda Propia Lleida (PSAPLL)
8. Programa de Apoyo a la Autonomía en la Vivienda Propia La Seu d'Urgell (PSAPLL)
9. Servicio de rehabilitación prelaboral Vallès Oriental
10. Club social El Picot
11. Servicio de rehabilitación prelaboral Alt Urgell
- 12 i 13. Equipo PSAPLL
14. Ocell de Foc

Personas con discapacidad – 1 servicio

1. Servicio de Atención al Socio de ATAM Catalunya

Servicio de Apoyo a la Capacidad Jurídica de la Persona – 1 servicio

1. Fundación Intress para la Integración

Intress Madrid-Extremadura




47
servicios

403
profesionales


31
personas voluntarias


6.478
personas atendidas


15M
coste de los servicios gestionados


182
alianzas operativas


261
acciones de sensibilización

Lista de servicios de la Zona Centro

Igualdad y género – 6 servicios

1. Centro de día Ayaan Hirsi Ali
- 2 y 3. Observatorio Regional de Violencia de Género
- Punto municipal 1- Punto municipal 2
4. Servicio de atención a la violencia de género (SAVG 24 horas)
5. Centro de acogida 3 para mujeres víctimas de violencia de género y sus hijos e hijas
6. Espacio de Igualdad Carme Chacón

Centro especial de empleo – 1 servicio

1. Centro Especial de Empleo

Salud mental – 29 servicios

1. Residencia Getafe
2. Residencia Móstoles
3. Pisos supervisados Getafe
4. Pisos supervisados Móstoles
5. Equipo de apoyo social comunitario Chamberí
6. Equipo de apoyo social comunitario Getafe
7. Equipo de apoyo social comunitario Navalcarnero
8. Equipo de apoyo social comunitario Villaverde
9. Centro de día Chamberí
10. Centro de día Getafe
11. Centro de día Móstoles
12. Centro de día Navalcarnero
13. Servicio de rehabilitación laboral Getafe
14. Servicio de rehabilitación laboral Puente de Vallecas
15. Servicio de rehabilitación psicosocial Puente de Vallecas
16. Servicio de rehabilitación psicosocial Arganzuela
17. Servicio de rehabilitación psicosocial Getafe
18. Servicio de rehabilitación psicosocial Los Cármenes
19. Servicio de rehabilitación psicosocial Martínez Campos
20. Servicio de rehabilitación psicosocial Navalcarnero
21. Servicio de rehabilitación psicosocial Villaverde
22. Servicio de atención personalizada
23. Vivienda supervisada Ocaña-Padre Piquer
24. Residencia Hospital del Rey
25. Pisos Parla-Pinto
26. Pisos supervisados Navalcarnero
27. CRL Tetuán
28. Pisos M. Sur
29. Pisos M. Sur

Promoción de la autonomía – 11 servicios

- 1 y 2. Fray Sebastián García. Guadalupe (Cáceres)
(Residencia y centro de día)
- 3 y 4. La Naciente. Helechosa de los Montes (Badajoz)
(Residencia y centro de día)
- 5 y 6. Flor de Jara. Tamurejo (Badajoz) (Residencia y centro de día)
7. Centro de día Baterno
8. Teleatención Acedera
9. SAD Extremadura
10. SAD Tamurejo
11. Residencia Peñalsordo

* La Zona Centro de Intress incluye Madrid, Extremadura y Castilla-La Mancha.

Intress Balears




53
servicios

352
profesionales


13
personas voluntarias


8.132
personas atendidas


12,2M
coste de los servicios gestionados


85
alianzas operativas


74
acciones de sensibilización

Lista de servicios de Balears

Infancia y familia – 6 servicios

1. Servicio de acogidas en familia extensa (ACOFAM)
2. Servicio de acogidas en familia ajena
3. Intervención educativa en medio abierto Pollença
4. Servicio de acogida residencial Illa
5. Servicio de acogida residencial Bellamar
6. Formación maltrato (GOIB)

Igualdad y género – 3 servicios

1. Servicio de acogida municipal para víctimas de violencia de género (SAMVVM)
2. Proyecto Aurora (SERD VVG)
3. No I Punt

Salud mental – 7 servicios

1. Servicio de formación dual Gira-Sol
2. Servicio de inserción laboral Gira-Sol
3. Servicio ocupacional Gira-Sol
4. Servicio de apoyo en la vivienda Gira-Sol
5. Visibles, Servicio de atención integral y promoción de la autonomía
6. Servicio Rehab. Comunitaria
7. Bienestar Emocional

Personas con discapacidad – 4 servicios

1. Servicio de Atención al Socio de ATAM en Balears
2. Programas de inserción laboral para la ocupación de colectivos vulnerables (SOPDI-SOPFI)
3. Vivienda supervisada Molí d'en Gaspar
4. Servicio ocupacional Migjorn

Promoción de la autonomía – 31 servicios

1. Servicio de ayuda a domicilio Pollença
2. Servicio de ayuda a domicilio Sant Antoni
3. Servicio de ayuda a domicilio Sant Josep
4. Servicio de ayuda a domicilio Santa Eulària
5. Centro de día d'Andratx
6. Centro de día Bunyola
7. Centro de día Capdepera
8. Centro de día Son Servera
9. Viure en Companyia
10. Centro de día Algaida
11. Centro de día Petra
12. Residencia Es Ramal
13. Centro de día Es Ramal
14. Residencia Ferreries
15. Centro de día Ferreries
16. Casal Can Ribes
17. Casal Ciutat Antiga
18. Casal Es Jonquet
19. Centro de día Ses Salines
20. Servicio de ayuda a domicilio SAD Palma
21. SAD Direcció General de la Dependència
22. RODA Mallorca
23. RODA Menorca
24. RODA Eivissa
- 25, 26, 27, 28, 29, 30 y 31. Servicio de Información al Ciudadano (garantía social y reconocimiento del grado de dependencia)

Jóvenes – 1 servicio

1. Centro de información PalmaJove

Centro especial de empleo – 1 servicio

1. Asociación Gira-Sol

Barcelona

Villarroel, 45, entl. 08011 Barcelona
T. 932 172 664

Madrid

Paseo de San Francisco de Sales, 38, 1º izq. 28003 Madrid
T. 915 621 050

Palma

La Rambla, 15, 2º 1ª. 07003 Palma
T. 971 715 029

Fundación Intress

Villarroel, 45, entl. 08011 Barcelona
T. 932 172 664

Gira-Sol

Manacor, 140, 1º. 07007 Palma de Mallorca
T. 971 285 123



@intressorg
www.intress.org
intress@intress.org